

TISZAÚJVÁROSI-GYEP
Tiszaújváros



TERMÉSZETVÉDELMI KEZELÉSI TERV

2024

TISZAÚJVÁROSI-GYEP
Tiszaújváros
Természetvédelmi kezelési terv

Készítette:
Demeter Zoltán

Zöld Akció Egyesület, Miskolc
2024. július

I. A TERMÉSZETVÉDELMI KEZELÉSI TERVET MEGALAPOZÓ DOKUMENTÁCIÓ

1. ÁLTALÁNOS INFORMÁCIÓK

1.1. Összefoglaló adatok

- Azonosító név: **Tiszaújvárosi-gyep**
- Törzskönyvi száma: **4/81TT/04**
- Védetté nyilvánító jogszabály száma:
 - Tiszaújváros Önkormányzata Képviselő Testületének a 14/2012. (V.31.), 25/2011. (XII.01.), 19/2005. (VIII.31.) rendelettel módosított 24/2004. (VII.01.) rendelete a helyi értékek védelméről
 - Tiszaújváros Város Önkormányzata Képviselő-testületének 27/2017. (XII.21.) önkormányzati rendelete a településkép védelméről
- Nemzetközi egyezmény hatálya: -
- Egyéb védelmi kategória: Nemzeti Ökológiai Hálózat ökológiai folyosó, Taktaköz MTÉT
- Terület: **7,24 ha**
- Érintett megye: **Borsod-Abaúj-Zemplén megye**
- Érintett település: **Tiszaújváros**
- A terület középpontjának földrajzi EOV koordinátái: **799891-290478**
- Tengerszint feletti magasság: **92 m**
- A területet lefedő 1:10000-es EOV-térkép szelvény-azonosítója: 88-434
- Illetékes természetvédelmi hatóság: Tiszaújváros jegyzője
- Jogszabályban megjelölt természetvédelmi kezelő: „A védett értékek jó karbantartása, állapotuk megóvása a tulajdonos kötelessége.” (24/2004. (VII.01.) rendelet)

1.2. A terület rendeltetése

„Tiszaújváros településképe és történelme szempontjából meghatározó épített és természeti értékek – tulajdonformára tekintet nélkül – a város és a nemzet kulturális kincsének részei, ezért megóvásuk, fenntartásuk, jelentőségükhöz méltó használatuk és megfelelő bemutatásuk közérdek. A helyi védelem célja a településnek és környezetének, valamint az ott található értékes építészeti, táji, az épített környezettel összefüggő természeti elemek jellegzetességének, hagyományos megjelenésének megőrzése.” (24/2004. (VII.01.) rendelet)

A terület rét művelési ágban van. Egyben községi mintatér is, azaz a településen belül előforduló, különböző minőségű talajjal rendelkező földterületek jellemző tulajdonságainak szemléltetésére művelési áganként és minőségi osztályonként kijelölt azon terület, ahol ezek a tulajdonságok a településen belül a legjellemzőbbek.

Az érintett helyrajzi szám – a nagyobb facsoportokat nem számítva – a mezőgazdasági támogatásra feljogosító FTCV7Y23 (FTCV7317) MEPAR blokk része. A Taktaköz MTÉT, mint zonális agrár-környezetgazdálkodási célprogram részeként, a hegy- és dombvidéki madárvédelmi szántó, illetve gyep tevékenységcsoportok előírásainak betartására is lehet támogatást igényelni.

További jellemzők:

- nitrátérzékeny természeti terület
- gyenge minőségű, mennyiségű felszín közeli, felszín alatti víztesttel érintett blokk
- gyenge ökológiai, kémiai állapotú felszíni víztest vízgyűjtő területével érintett blokk
- árvíz veszélyeztetett terület

1.3. A terület jogi helyzete

- Helyi jelentőségű természetvédelmi terület

1.4. A terület elhelyezkedése, határai

ország: Magyar Köztársaság
vármegye: Borsod-Abaúj-Zemplén
kistérség: Borsodi-ártér
községhatár: Tiszaújváros
helyrajzi szám: külterület 0209/8
területe: 7,24 ha
középpont EOV koordinátái: 799891-290478

1.5. Tulajdonviszonyok, kezelői-használati jogok

- Érintett földrészlet: külterület 0209/8 hrsz
- Tulajdonosok: Pócsi Gyula, Pócsi Róbert
- Erdőgazdálkodó: nem erdőtervezett terület
- Vadgazdálkodó: Tiszaújvárosi Vadásztársaság

1.6. A területre vonatkozó tervezési és egyéb előírások

Vadgazdálkodási üzemterv:

- vadgazdálkodási tájegység: Bükkalja-taktaközi VGTE (205)
- vadgazdálkodási egység: 655400
- vadgazdálkodó: Tiszaújvárosi Vadásztársaság (azonosító szám: 05-655400-205, 3580 Tiszaújváros, Babits M. u. 38., képviselő: Bereczki András, kapcsolattartó: Csató Gábor)
- vadgazdálkodási üzemterv elkészítése: 2018

A 10 évre szóló üzemtervben nincsenek kiemelt előírások a helyi védettséget élvező területekre. A legnagyobb jelentőségű vadfaj az őz, melynek állománya folyamatosan növekszik, a növekvő terítékszám mellett is.

Településrendezési –és területrendezési terv:

A településrendezési tervben ugyan nem, de a 27/2017 (XII.21.) számú, a településkép védelméről szóló önkormányzati rendelet függelékében szerepel a Tiszaújvárosi-gyep helyi védettsége.

A Tiszaújváros 0209/8 helyrajzi számú ingatlan egy részére (2015 m²), a MAVIR ZRt. jogosultságára vezetékJogot (Tiszaújváros - Sajószöged 400 kV-os elektromos vezeték) jegyezték be 2009-ben.

1.7. A természetvédelmi kezelés szervezete és infrastruktúrája

- A természetvédelmi kezelési terv készítői: Zöld Akció Egyesület Miskolc
- A természetvédelmi kezelés feladatait ellátó szervezetek: Az ingatlan tulajdonosa, vagy a területen gazdálkodó bérlő
- A természetvédelmi kezelés megvalósításához rendelkezésre álló tárgyi feltételek: A gazdálkodónál rendelkezésre állnak

2. LEÍRÁS

2.1. Fizikai jellemzők

2.1.1. Klimatikus viszonyok

Magyarország Kistájainak Katasztere alapján a terület a mérsékelt meleg, száraz éghajlati típusba tartozik.

A HungaroMet Nonprofit Zrt. tiszaujvárosi automata mérőállomásának adatait¹ elemezve, megállapítható az éves átlaghőmérséklet több mint 1 Celsius fokos emelkedése az elmúlt 18 évben. A 2010-ben megjelent kistájkataszterben² még 10 Celsius fokos sokéves átlaghőmérséklet szerepel, a vizsgált időszak átlaga viszont már 11 fok felett van. A melegedő tendenciát mutatja az is, hogy 2006-2014 között még 6 év átlaghőmérséklete volt átlag alatti, 2015-2023 között pedig 6 év esetében átlag feletti éves adatokkal szembesülünk.

A kiindulási 2006. év 9,5 °C éves átlaghőmérsékletéhez képest 2023-ban már 12,1 °C értékkel számolhatunk. Nem sokkal maradt el ettől a 2018. és 2019. év átlaghőmérséklete sem (11,9 és 11,8 °C).

A melegedés elsősorban nem a legmelegebb hónapnak számító júliusi átlaghőmérséklet változásából ered: 22,24 °C átlag 2006-2023 között, 20,8 - 23,9 °C közötti ingadozással. A leghidegebb januári hónap átlaghőmérsékletének változása már érdekesebb: -0,8 °C átlag 2006-2023 között, -7,4 – 3,9 °C közötti ingadozással, ami a hőmérsékleti szélsőségek növekedését is mutatja.

A szeptember és októberi hónapok átlaghőmérsékletének változása viszont jól követi az éves adatok változások trendjét. A vizsgált időszak első felében még 15,97 és 10,03 °C e két hónap havi átlaghőmérséklete, míg 2015-2023 között már 17,04 és 10,97 °C, azaz itt is tetten érhető az 1 Celsius fokos emelkedés egészen rövid időszak alatt is.

A védett területen lényeges figyelembe venni a kialakult mikroklimatikus viszonyokat is (Sajó és Tisza folyók hatása, település közelsége, fás vegetáció jelenléte).

2006-2022 között az időszak éves átlagos csapadékmennyisége 525 mm. A szélső értékek 353,2 és 945,5 mm között változnak. Ez a különbség szintén arra hívja fel a figyelmet, hogy erős ingadozás jellemzi a térség csapadékviszonyait. A csapadék eloszlását tekintve Tiszaujvárosra a május-július közötti csapadékmaximum, ill. a téli, kora tavaszi csapadékminimum a jellemző.

A területen az északi szelek az uralkodóak. A szélsőségesen erős szelek eddig elkerülték a várost, de zivatarok környezetében az utóbbi évek megfigyelései szerint, megjelentek a heves erősségű szelek, melyek nemcsak az épületek állagát, hanem a növényzetet is veszélyeztethetik.

¹ https://odp.met.hu/climate/observations_hungary/daily/historical/

² Dövényi, Z. (szerk.) (2010): Magyarország kistájainak katasztere. MTA Földrajztudományi Kutató Intézet, Budapest, 876 pp.

A globális trendeknek megfelelően várhatóan a nyári időszak átlag-hőmérsékleteinek további emelkedésével kell számolni, mely a kánikulai napok mennyiségének növekedését is jelenti. A téli időszak enyhülése is látszik, a kora tavasz szárazabbá és hidegebbé válása mellett, azaz a szélsőségek gyakorisága nő. A hőmérséklet várható növekedésével együtt a szélsőséges csapadékmennyiségek veszélye is emelkedik. A talaj nedvességtartalma azonban - a hirtelen felszíni lefolyás és nyári erős párolgás miatt - számottevő mértékben nem tud gyarapodni. Mindez a növényzet számára meghatározó környezeti tényező.

2.1.2. Hidrológiai viszonyok

A terület közel esik a Sajó - Tisza torkolathoz, így áradások idején – főként a tavaszi és a nyári hónapokban - időszakosan víz alá is kerülhet. A talajvíz mélysége 2–4 m között van. Kémiai jellege kalcium-magnézium-hidrogénkarbonátos. A rétegvíz mennyisége csekély, a kutak sekélyek, de bővizűek. Tiszaújváros strandkútja 62 °C-os hévizet szolgáltat.

2.1.3. Geomorfológia

A terület ártéri szintű, tökéletes síkság, 93 m tengerszint feletti magasságban. Kis átlagos relatív reliefű, egyhangú felszínű. A gyenge lejtésviszonyok miatt gyakoriak a rossz lefolyású területek, uralkodóak a nagy kiterjedésű laposok. Felszíni megjelenésébe változatosságot a Tisza és a Sajó–Hernád folyók korábbi futásirányát jelző elhagyott folyómeder-generációk visznek.

2.1.4. Geológia-hidrogeológia

A Borsodi-árteret kavicsos, ill. homokos hordalékkúp-felszín jellemzi. A korábbi lefolyást jelző, gyengébben kiemelkedő részek közti mélyedésben öntésiszap található, a nagyobb kiterjedésű mocsaras laposokra tőzeges kotus talajok a jellemzőek. K felé a felszín közelében a finomabb, elsősorban löszös, iszapos anyagok az uralkodóak. Ezek fedik be az egykori bükki hordalékkúp D-i, homokosabb részét. Az anyagok széttelepítésében a holocénban megjelenő Tisza is részt vett. A pleisztocén végén a korábbi hordalékkúp felszínén a kavicsos jelleg miatt kevés helyen futóhomok formák is keletkeztek; ezeket gyakran löszös homok fedi.

2.1.5. Talajtakaró

Az ártéri kistáj talajai részben a Tisza öntésanyagain, részben a néhány deciméterrel, helyenként méterrel magasabb löszös üledékeken alakultak ki. A Tiszát vályog mechanikai összetételű, mészmentes, átlagosan 0,5% szervesanyag-tartalmú nyers öntéstalajok szegélyezik. A Tiszához csatlakozó ártéri terület vályog, agyagos vályog fizikai féleségű öntés réti talajainak szervesanyag-tartalma 1% körüli, s főként szántó és rét-legelő hasznosítás jellemzi őket. A Sajó–Hernád-sík szomszédságában lévő löszös kiemelkedéseken alföldi mészlepedékes és réti csernozjom talajok vannak.

2.2. Biológiai jellemzők

2.2.1. Vegetáció, növénytakarások

A terület jelenleg is és a folyóvizek környezetének átalakítása előtti időkben a Sajó és a Tisza folyók ártere volt. A terület vízhatása a tavaszi, nyár eleji nagyvizek idején is mutatkozik, amikor a mélyebb foltokon és a környező gyepeken is megjelennek a belvizes foltok. A terület potenciális növénytakaróját emiatt az ártéri ligeterdők és mocsarak, és a magasabb térszíneket szolonyec sziki növényzet jellemezte. A helyi védett területen a korábbi ártéri ligeterdők összefüggő foltjai eltűntek, hírmondóik a visszamaradt törékeny füzes facsoportok, vagy a törékeny fűz egy-egy szoliter példányai. Az összefüggő ártéri erdők helyén ligetes tájképileg tetszetős üde gyep maradt vissza. A mocsarak gyakorlatilag már nem jellemzők a területen. A vizet hosszabb-rövidebb ideig a gyepet K-ről határoló árok és a hozzá kapcsolódó mélyebb területek tartják meg, ahol a időszakosan egy-két mocsári növényfaj még megjelenik, mint a vízi hídőr (*Alisma-plantago-aquatica*), vagy a nyílfű (*Sagittaria sagittifolia*) kisebb gyékényes, sásos, alárendelten nádas foltok társaságában. Magyarország élőhelyeinek határozója alapján a területet a D34 mocsárrét és a P2a üde cserjés élőhelyfoltok jellemzik.

Jelen állapotában a védett területen kiszáradó ecsetpázsitos mocsárrét (*Carici vulpinae-Alopecuretum pratensis*) a meghatározó növénytakarás. Ha jók a tavaszi vízellátottsági viszonyok, akkor a gyep magassága eléri vagy meg is haladja a 80 cm-t. Fajösszetételére jellemző a domináns réti ecsetpázsit (*Alopecurus pratensis*) mellett a rókasás (*Carex vulpina*), a kisebb foltokon a mocsári sás (*Carex acutiformis*) és a mocsári nőszirm (*Iris pseudachorus*). Kora tavasszal a réti kakukktorma (*Cardamine pratensis*) fehér virágai tűnnek föl leginkább, a gyakran még tocsogós területen. Jellegzetes mocsárréti fajként jelen van a réti kakukkszegfű (*Lychnis flos-cuculi*), festő zsoltina (*Serratula tinctoria*) és több ezres állományban a védett réti iszalag (*Clematis integrifolia*). Látványosak a hosszúlevelű fürtösveronika (*Pseudolysimachion longifolium*) lila virágfüzérei is a nyár közepén. A nyár második felében a gyíkhagyma (*Allium angulosum*) virágzó példányai is megjelennek.

2.2.2. Flóra

A terület a Magyar flóratartomány (*Pannonicum*), Alföld flóraidék (*Eupannonicum*), Tiszántúl flórajárásába tartozik.

A helyszíni bejárások adatai szerint az alábbi jellemző fajok fordulnak elő a helyi védett területen.

1. táblázat: A helyi jelentőségű természetvédelmi területen fellelhető jellemző növényfajok (Készült terepi adatfölvétel és a Bükk Nemzeti Park Igazgatóság biotikai adatbázisa alapján. A biotikai adatbázisból származó adatokat dőlt karakterekkel jelöltük.)

Magyar név	Tudományos név	Példány	Természetvédelmi helyzet	Pénzben kifejezett természetvédelmi érték (Ft)
<i>Réti iszalag</i>	<i>Clematis integrifolia</i>	<i>gyakori</i> <i>2000-3000</i>	<i>védett</i>	<i>5000</i>
<i>Nyári tőzike</i>	<i>Leucojum aestivum</i>	<i>gyakori</i> <i>több száz</i>	<i>védett</i>	<i>10000</i>
<i>Hosszúlevelű fürtösveronika</i>	<i>Pseudolysimachion longifolium</i>	<i>jellemző</i> <i>100-150</i>	<i>védett</i>	<i>5000</i>
Réti peremisz	<i>Inula britannica</i>	gyakori	nem védett	
Réti kakukkszegfű	<i>Lychnis flos-cuculi</i>	jellemző	nem védett	
Réti fűzény	<i>Lythrum salicaria</i>	elszórtan	nem védett	
Réti here	<i>Trifolium pratense</i>	elszórtan	nem védett	
Mocsári sás	<i>Carex acutiformis</i>	feltokban	nem védett	
Vízi hídőr	<i>Alisma-plantago-aquatica,</i>	előfordul	nem védett	
Nyílfű	<i>Sagittaria sagittifolia</i>	előfordul	nem védett	
Mocsári nőszirm	<i>Iris pseudachorus</i>	jellemző	nem védett	
Réti kakukktorma	<i>Cardamine pratensis</i>	jellemző	nem védett	
Festő zsoltina	<i>Serratula tinctoria</i>	elszórtan	nem védett	
Gyíkhagyma	<i>Allium angulosum</i>	elszórtan	nem védett	
Nagy útifű	<i>Plantago major</i>	elszórtan	nem védett	
Orvosi ziliz	<i>Althea officinalis</i>	feltokban	nem védett	
Mezei katáng	<i>Cichorium intybus</i>	elszórtan	nem védett	
Réti ecsetpázsit	<i>Alopecurus pratensis</i>	jellemző	nem védett	
Csomós ebír	<i>Dactylis glomerata</i>	jellemző	nem védett	
Francia perje	<i>Arrhenatherum elatius</i>	elszórtan	nem védett	
Réti csenkesz	<i>Festuca pratensis</i>	feltokban	nem védett	
Meddő rozsnok	<i>Bromus inermis</i>	feltokban	nem védett	
Puha rozsnok	<i>Bromus mollis</i>	feltokban	nem védett	
Réti perje	<i>Poa pratensis</i>	gyakori	nem védett	
Farkasalma	<i>Aristolochia clematitis</i>	feltokban	nem védett	
Szürke aszat	<i>Cirsium canum</i>	elszórtan	nem védett	
Kerekrepkény	<i>Glechoma hederacea</i>	gyakori	nem védett	
Mezei sóska	<i>Rumex acetosa</i>	előfordul	nem védett	
Mezei aszat	<i>Cirsium arvense</i>	előfordul	nem védett	
Komlós lucerna	<i>Medicago lupulina</i>	előfordul	nem védett	
Pongyola pitypang	<i>Taraxacum officinale</i>	jellemző	nem védett	
Lila ökörfarkkóró	<i>Verbascum phoeniceum</i>	előfordul	nem védett	
Közönséges ínfű	<i>Ajuga genevensis</i>	előfordul	nem védett	
Róka sás	<i>Carex vulpina</i>	feltokban	nem védett	
Egynyári seprence	<i>Erigeron annuus</i>	széleken jellemző	nem védett	

Ernyős sárma	Ornithogalum umbellatum	előfordul	nem védett	
Fekete üröm	Artemisia vulgaris	előfordul	nem védett	
Közönséges bakszakáll	Tragopogon orientalis	előfordul	nem védett	
Réti boglárka	Ranunculus acris	előfordul	nem védett	
Fodros lórom	Rumex crispus	előfordul	nem védett	
Mezei árvácska	Viola arvensis	előfordul	nem védett	
Mezei varfű	Knautia arvensis	gyakori	nem védett	
Réti margitvirág	Leucanthemum vulgare	jellemző	nem védett	
Széleslevelű gyékény	Typha latifolia	előfordul	nem védett	
Nagy csalán	Urtica dioica	foltokban	nem védett	
Vízi peszérce	Lycopus europaeus	előfordul	nem védett	
Fekete nadálytő	Symphytum officinale	előfordul	nem védett	
Selyemkóró	Asclepias siriaca	előfordul	nem védett INV*	
Réti legyezőfü	Filipendula ulmaria	szórványos	nem védett	
Sárga borkóró	Thalictrum flavum	szórványos	nem védett	
Pénzlevelű lizinka	Lysimachia nummularia	előfordul	nem védett	
Komló	Humulus lupulus	előfordul	nem védett	
Szeder	Rubus sp.	foltokban	nem védett	
Fehér akác	Robinia pseudo-acacia	széleken előfordul	nem védett INV*	
Törékeny fűz	Salix fragilis	foltokban	nem védett	
Amerikai kőris	Fraxinus pennsylvanica	elszórtan széleken	nem védett INV*	
Gyalogakác	Amorpha fruticosa	széleken, és a nem kaszált területrészek	nem védett INV*	
Magas kőris	Fraxinus excelsior	elszórtan széleken	nem védett	
Szürke nyár	Populus x canescens	elszórtan	nem védett	
Fehér nyár	Populus alba	gyakori	nem védett	
Kocsányos tölgy	Quercus robur	előfordul	nem védett	
Nemes nyár	Populus x sp.	előfordul, újulat	nem védett	
Veresgyűrű som	Cornus sanguinea	előfordul	nem védett	

INV*: nem őshonos inváziós fajként nyilván tartott özönnövények a 269/2007. (X. 18.) Korm. rendelet alapján

Kedvező, hogy a gyomjellegű növények alárendeltek, de az invazív stratégiájú idegenhonos fajok (*Amorpha fruticosa*, *Asclepias syriaca*, *Robinia pseudo-acacia*) megjelentek.

2.2.3. Fauna

A Tiszaújvárosi-gyep helyi jelentőségű természetvédelmi terület a Sajó és a Tisza folyók egykori árterén értékes táplálkozóhelyet jelent az ízeltlábú és gerinces fajok számára. Faunája a Tisza és a Sajó víztereihez az üde gyepeket kedvelő, és részben a mezőgazdasági területekhez kötődő fajokból áll. Tavaszi tocsogós élőhelyei a kétéltűek szaporodóhelyei, és a vonuló madárfajok átmeneti táplálkozó és pihenőhelyei.

A terület fészkelőhelyeinek gyarapítására a Tiszaújvárosi Helyi Értéktár Testület a Bükk Nemzeti Park Természetvédelmi Őrszolgálatával együttműködve fészkelőhelyeket helyezett ki a védett területen.

Az alábbi fajlista a területre jellemző és ott megfigyelt fajokat tartalmazza. A fajlistában nem szerepelnek a területen felbukkanó, vagy átvonuló fajok, és ugyancsak nem tüntettük föl a vadászható fajokat. A vadászható fajok közül a vaddisznó jelen van a területen, de a gyep területre még jelentősebb zavarást nem jelent.

2. táblázat: A helyi jelentőségű természetvédelmi területen fellelhető jellemző gerinctelen és gerinces fajok. (Készült terepi adatfölvétel és a Bükk Nemzeti Park Igazgatóság biotikai adatbázisa alapján. A biotikai adatbázisból származó adatokat dőlt karakterekkel jelöltük.)

Fajnév	Tud. név	Egyedszám	Természetvédelmi helyzet	Pénzben kifejezett természetvédelmi érték (Ft)
Nagy tűzlepke	<i>Lycaena dispar rutila</i>	szórványos szaporodóhely	V, KJ faj	50000
Kis fehérsávospetike	<i>Neptis sappho</i>	gyakori szaporodóhely	V	10 000
Sisakos sáska	<i>Acrida ungarica</i>	ritka	V	50 000
Vöröshasú unka	<i>Bombina bombina</i>	gyakori, szaporodóhely	V, KJ faj	10 000
Zöld levelibéka	<i>Hyla arborea</i>	gyakori, szaporodóhely	V	10 000
Fürge gyík	<i>Lacerta agilis</i>	gyakori, szaporodóhely	V	25 000
Fehér gólya	<i>Ciconia ciconia</i>	gyakori, táplálkozóhely	V, KJ faj	100 000
Réti fülesbagoly	Asio flammeus	táplálkozóhely, ritka	FV, KJ faj	250 000
Haris	Crex crex	ritka	FV, KJ faj	500 000
Erdei fülesbagoly	<i>Asio otus</i>	ritka táplálkozóhely	V	50 000
Szürke gém	<i>Ardea cinerea</i>	szórványos táplálkozóhely	V	50 000
Egerészölyv	<i>Buteo buteo</i>	szórványos, táplálkozóhely	V	25 000
Héja	<i>Accipiter gentilis</i>	ritka, táplálkozóhely	V	50 000
Karvaly	<i>Accipiter nisus</i>	szórványos, táplálkozóhely	V	50 000
Vörös vércse	<i>Falco tinnunculus</i>	szórványos, táplálkozóhely	V	50 000
Bíbic	<i>Vanellus vanellus</i>	szórványos táplálkozóhely	V	50 000

Vadgerle	Streptopelia turtur	szórványos, szaporodóhely	V	50 000
Kakukk	Cuculus canorus	gyakori, szaporodóhely	V	50 000
Sárga billegető	Motacilla flava	szórványos, szaporodóhely	V	25 000
Nagy fakopáncs	Dendrocopos major	szórványos, szaporodóhely	V	25 000
Fekete harkály	Dryocopus martius	szórványos, táplálkozóterület	V, KJ faj	50 000
Fülemüle	Luscinia megarhynchos	gyakori, táplálkozóterület	V	25 000
Búbos pacsirta	Galerida cristata	szórványos, táplálkozóterület	V	50 000
Mezei pacsirta	Alauda arvensis	szórványos, táplálkozóterület	V	25 000
Füsti fecske	Hirundo rustica	szórványos, táplálkozóterület	V	50 000
Molnár fecske	Delichon urbicum	szórványos, táplálkozóterület	V	50 000
Erdei pinty	Fringilla coelebs	szórványos, szaporodóhely	V	25 000
Mezei poszáta	Sylvia communis	szórványos, szaporodóhely	V	25 000
Sárgarigó	Oriolus oriolus	szórványos, szaporodóhely	V	25 000
Zöldike	Carduelis chloris	gyakori, szaporodóhely	V	25 000
Tengelic	Carduelis carduelis	gyakori, szaporodóhely	V	25 000
Csicsörke	Serinus serinus	gyakori, táplálkozóterület	V	25 000
Citromsármány	Emberiza citrinella	gyakori, szaporodóhely	V	25 000
Seregély	Sturnus vulgaris	gyakori, szaporodóhely	V	25 000

- V: Védett faj

- FV: Fokozottan védett faj

- KJ: Európai Közösségben jelentős madárfajok listáján szerepel

2.3. Gazdasági, társadalmi és kulturális jellemzők

2.3.1. Erdőgazdálkodás:

A terület nem erdőtervezett.

2.3.2. Vadgazdálkodás: -

A területen az érvényben lévő vadgazdálkodási terv szerint folyik a vadgazdálkodás. A vadgazdálkodó a Tiszaújvárosi Vadásztársaság. A vadgazdálkodási tervben nincsenek a helyi védettséget figyelembe vevő előírások.

2.3.3. Idegenforgalom, turizmus

A helyi védett területen nem jellemző a turistaforgalom, de az árvízvédelmi gáton közlekedők be-betévednek a területre, mivel jól látható, kijárt földút vezet be a gátról a helyi védett területre. Az idegenforgalom védett területeket terhelő negatív hatásai a területen nem jelentkeznek, annak ellenére sem, hogy a védett terület a belterület határán, jól megközelíthető helyen található. A Tiszaújvárosi Helyi Értéktár Testület szórványosan vezetett sétákat szervez a területre.

A védett terület Tiszaújváros (Tizzaszederkény) irányából a Termál Kempinget K-ről határoló árvízvédelmi gát felől közelíthető meg.

2.3.4. Települési viszonyok

A védett terület Tiszaújváros (Tizzaszederkény) K-i határában fekszik, a nem mentett ártéri oldalon. A helyi lakosság védett területre gyakorolt hatása alárendelt.

2.3.5. Oktatás, bemutatás

- A védett terület megismertetését szolgálja a Tiszaújvárosi Helyi Értéktár Testület alkalmanként megszervezett vezetett túrái.

- „Borsod-Abaúj-Zemplén megye helyi jelentőségű védett értékeiről” c. a miskolci Zöld Akció Egyesület kiadásában megjelent ismeretterjesztő kiadvány. <https://zoldakcio.hu/wp-content/uploads/helyivedettbaz.pdf>

- 2012-ban országos fölmérés készült a hazai helyi jelentőségű természetvédelmi területeiről. A felmérést követően tematikus térképek is készültek az egyes helyszínekről, minden vármegye vonatkozásában. A természetvédelmi területeket a program során elkészült „Rejtett tájakon” három részes film mutatja be. A fölmérés eredményei a Pro Vértes alapítvány honlapján érhetőek el:

<https://provertes.hu/index.php/termeszeti-ertekek-es-vedelmuk/helyi-vedett-terulet-magyarorszagon/277-borsod-abauj-zemplen-megye-helyi-jelentosegu-termeszetvedelmi-teruletei>

<https://provertes.hu/index.php/filmek>

A terület határán nincs kihelyezve a védettséget feltüntető hatósági tábla.

2.3.6. Kutatás:

A védett terület kutatásnak jelenleg nem tárgya. Természetvédelmi felügyeletét a Bükk Nemzeti Park Természetvédelmi Őrszolgálat látja el. A terület biotikai adatait az őrszolgálat gyűjti, és ezek a nemzeti park adatbázisában kerülnek feldolgozásra és tárolásra.

2.3.7. Egyéb használat:

Kaszálás

2.3.8. Kultúrtörténeti értékek

A védett területen nincs.

2.3.9. Táji értékek

Törékeny fűzekkel és kisebb nagyobb csoportjaival, nádas-gyékényes foltokkal elegyes kétszikűekben gazdag rendszeresen kaszált egyedi tájképi értékkel bíró mocsárrét. A gyep területet Ny-ról telepített kocsányos tölgyes és telepített nyaras szegélyezik. A gyep ecsetpázsitos (*Alopecurus pratensis*), állománya különösen nyáron, nyár közepén virággazdag. Tömeges itt a nyár elején-közepén virító védett réti iszalag (*Clematis integrifolia*), a réti margitvirág (*Leucanthemum vulgare*), réti peremizs (*Inula britannica*), helyenként feltűnik a sárga borkóró (*Thalictrum flavum*). A mélyebb vizesedő területeken gyékényes nádas foltok élnek, sárga nőszirmmal (*Iris pseudachorus*), szegélyükön feltűnik a vízi hídőr (*Alisma plantago-aquatica*) egy-egy példánya.

A föld felett szinte közvetlenül elágazó magányos törékeny fűz, vagy kisebb nagyobb törékeny fűz foltok tájképileg tetszetősek. A tájképileg harmonikus látványt csak a légvezetékek és a tartóoszlopaik törik meg.

2.4. Adatbázisok

2.4.1. Számítógépes adatbázisok

Bükki Nemzeti Park Igazgatóság biotikai adatbázisa.

2.4.2. A védett érték környezetére vonatkozó térképanyag

EOV: 88-434 (M=1:10000)

2.4.3. A területre vonatkozó légifotó-anyagok

<https://www.e-epites.hu/e-kozmu>

- ortofotó 2005, 2023

<https://www.fentrol.hu/hu/>

-1960-0760-0876

-1972-0155-3045

-1972-0155-3026

-1972-0155-3025

3. CÉLKITŰZÉSEK MEGHATÁROZÁSA

3.1. A terület értékelése

3.1.1. A természetvédelmi jelentőség értékelése

Kritérium	Minősítő jellemző	Jelentőség
Méret	A védetté nyilvánító rendelet, amely a helyi értékek védelmére vonatkozik, a helyi jelentőségű természetvédelmi terület helyrajzi számát tartalmazza. A törzskönyv szerint az érintett terület 7,24 ha.	
Diverzitás	A védett terület növényzeti változatossága a természetközeli mocsárrétekre jellemző.	Jelentős faj és egyedszámban vannak jelen a mocsárrétekre jellemző védett növények, és a védettséget nem élvező, természetes állapotokra utaló fajok egyaránt.
Természetesség	Természetközeli	Rendszeres kaszálással fenntartott természetközeli üde gyepek.
Ritkaság	A Tisza és Sajó-folyó árterületén megmaradt rendszeres kezeléssel fenntartott ligetes megjelenésű ecsetpázsitos gyepek.	Helyi viszonylatban jelentős, mert a környező hasonló adottságú területeket már feltörték és szántóföldi gazdálkodásba vonták, vagy legeltetik.
Sérülékenységi	Fokozottan sérülékeny	Természetes és emberi hatások is veszélyeztethetik
Jellemzőség	Vegetáció: a földrajzi viszonyokra jellemző Flóra: vegetációtípusokra jellemző	→
Elhelyezkedés	Az ökológiai hálózatban ökológiai folyosó - jelentőségű élőhely	→
Terület történet	Nem ismert	
Potenciális természetvédelmi érték	A terület potenciális értéke a vegetáció, és lokális tájképi jelentősége	→
Különleges tudományos jelentőség	A terület az üde mocsárrétekre jellemző társulást reprezentálja, amelyben a védett réti iszalag (<i>Clematis integrifolia</i>) több ezres és a védett nyári tőzike (<i>Leucojum aestivum</i>) több százas példányszámban van jelen. Az ilyen jellegű üde gyepeket más területeken már föltörték, védett fajaik esetenként csak mezsgyék, árkok mentén maradt meg. Az itt fennmaradt mocsárrét emiatt botanikai jelentőséggel bír.	→

3.1.2. A legfontosabb természeti értékek meghatározása

A területen nincs jelentős földtani és víztani érték.

A területen az edafikus (talajtani) és mikroklimatikus viszonyoknak megfelelő társulások a jellemzőek.

A területen ezidáig 3 védett növényfajról tudunk, melyek összesített egyedszáma több ezerre tehető.

A területen jelentős táplálkozó terület és fészkelőhely: réti fülesbagoly (*Asio flammeus*), haris (*Crex crex*).

A területen nincs jelentős kultúrtörténeti érték.

3.2. Ideális természetvédelmi célkitűzések

- A növényteni szempontból jelentős, változatos élőhelyi-komplex fenntartása.
- A területen élő védett fajok megőrzése.
- A terület oktatási, bemutatási célú hasznosítása.
- A terület természetvédelmi célú kutatása.

3.3. Korlátozó és veszélyeztető tényezők

3.3.1. A korlátozó és veszélyeztető tényezők összefoglaló táblázata

	Belső tényezők	Külső tényezők
Természeti folyamatok		Kedvezőtlen szukcessziós folyamatok, Az üde fás, cserjés növényzet záródása, a nyílt gyepfoltok eltűnése. Más idegenhonos fajok betelepülésének esélye, a megtelepedett fajok spontán szétterjedése.
Emberi hatások		Nem megfelelő területhasználat. Illegális személtelhelyezés. Taposás. Idegenhonos fajok telepítése. Jelenlegi kezelés fölhagyása idegenhonos fajok szétterjedése (<i>Asclepias syriaca</i> , <i>Amorpha fruticosa</i> , <i>Fraxinus pennsylvanica</i>)

3.3.2. A természetvédelmi kezelés korlátai

A meglévő kezelés (kaszálás) fenntartása nem igényel jelentős beruházást, de a gépi kaszával hozzá nem férhető helyeken a gyalogakác irtása szükséges.

Az esetlegesen fölmerülő egyéb kezelési költségek kompenzálására a költségvetésből el kell különíteni anyagi forrásokat, vagy pályázati úton javasolt elérhetővé tenni.

A természetvédelmi célú kutatások finanszírozása.

3.3.3. A korlátozó tényezők hatása az ideális célkitűzésekre

A külső természeti folyamatok közül a cserjésedés, spontán erdősődés, amely leginkább veszélyezteti az értékes élőhely fennmaradásának esélyeit.

Az emberi hatások közül a művelési ág változtatás, vagy a kaszálás fölhagyása befolyásolhatja az élőhely jövőjét.

A terület a közeli lakott településrész felől jól megközelíthető így az illegális hulladéklerakás veszélyt jelenthet.

4. GYAKORLATI CÉLKITŰZÉSEK, STRATÉGIÁK ÉS FELADATOK MEGHATÁROZÁSA

4.1. Gyakorlati célkitűzések

- Biztosítani az élőhely jelen művelési ágú fennmaradását
- A természetközeli társulások megőrzése
- Az előforduló védett fajok megőrzése, állományuk növelése
- Természeti értékek bemutatásának lehetősége, oktatási hasznosítása

4.2. Természetvédelmi stratégiák

4.2.1. Élőhelyek kezelése, fenntartása

A megfelelő időben végzett kaszálás és a lekaszált széna elszállítása megőrzi a mocsárrét jellegét és a megjelent inváziós fajokat is féken tartja (*Amorpha fruticosa*, *Asclepias syriaca*).

Amennyiben elterjedésüket a kaszálás nem korlátozza megfelelően, kaszálások időszakán kívül mechanikus, végső esetben vegyszeres eltávolításuk javasolt.

A terület tájképi megjelenését, faji összetételét befolyásoló (zavaró) új építmények (épület, kerítés, lépcső, támfal, földkábel, távvezeték, közmű, átjátszó torony stb.) létesítésére vonatkozó teljes építési tilalom elrendelése.

4.2.2. Fajvédelem

Az élőhelyvédelem a területen élő fajok védelmét is szolgálja, külön előírások nem szükségesek.

4.2.3. Tájidegen fajok állományának szabályozása

Idegenhonos fajok rendszeres eltávolítása a területről.

4.2.4. Látogatás

A természetvédelmi terület szabadon látogatható.

4.2.5. Oktatás és bemutatás

A védett természeti terület megismertetése, valamint természetvédelmi oktatást-nevelést szolgáló programok megvalósítása szükséges.

4.2.6. Kutatás

Javasolt a terület ízeltlábú faunájának (futóbogarak, egyenesszárnyúak, éjszakai és nappali lepkék) fölmérése, és megfelelő időpontokban elvégzett monitoring vizsgálatokkal az ízeltlábú fauna nyomon követése.

4.2.7. Terület- és földhasználat

A jelenlegi területhasználat változtatásának tilalma.

4.3. Kezelési feladatok

4.3.1. Kezelés

4.3.1.1. Az élőhelyek védelmét szolgáló kezelési előírások

- Meg kell akadályozni a gyepek további cserjésedését, erdősülését.
 - Az idegenhonos fajoktól fokozatosan kell a területet megszabadítani.
 - A tápanyag feldúsulást a gyepek évente egyszeri-kétszeri kaszálásával, a vegetációs idő végén tisztító kaszálással, a lekaszált növényzet lehordásával korlátozni kell.
- Tilos a gyepek égetése.

4.3.1.2. A fajok védelmét szolgáló kezelési előírások

A területen élő ízeltlábú fauna, az ott táplálkozó és fészkelő madárfajok a jelenlegi élőhely megőrzésével biztosítható leginkább.

A területen növényvédőszer alkalmazása jelenleg nem indokolt. Gyomirtószert csak meghatározott céllal (inváziós fajok visszaszorítása) pontszerűen és csak engedélyjel lehet alkalmazni.

Tilos a talajfelszín letermelése, illetve feltöltése.

4.3.1.3. Az erdőgazdálkodásra vonatkozó előírások

A terület esetében nem releváns

4.3.1.4. A vadgazdálkodásra vonatkozó kezelési előírások

A védett területen nem lehet elhelyezni vadászati létesítményt, nem lehet sózót, szórót létesíteni. Tilos a védett gyepterületre a mezőgazdasági feladatokat ellátó gépek, természetvédelmi feladatot ellátó személyzet gépjármű közlekedése és vadászati célú közlekedés kivételével gépkocsival ráhajtani.

4.3.1.5. Közlekedést érintő kezelési előírások

A területen a meglévő földutakon történő közlekedés a legkevésbé zavaró a terület védett növényeire.

Nem lehet engedélyezni a területen terepmotor, közlekedését.

A gépjárműforgalommal kapcsolatos tiltások nem vonatkoznak kezelési és hatósági feladatokat ellátó gépjárművekre.

4.3.1.6. Oktatást, bemutatást érintő kezelési előírások

Szükséges a védettséget jelző tábla elhelyezése a terület megközelíthetőségi pontjainál (1db).

Szükséges a védettséget jelző tábla közelében a bevezető földút mentén tájékoztató táblát elhelyezni, mely a területen található élővilág megismertetését segítheti.

4.3.1.7. Kutatást érintő előírások

Szükséges a terület élővilágának minél teljesebb körű megismerése.

Célszerű a jelenlegi gyepterületet kísérő monitoring vizsgálatok elvégzése és 5 évente megismétlése.

4.3.1.8. Területhasználatot érintő előírások

A védett területen mindennemű építmény létesítése tilos.

4.3.2. Adminisztráció

a) Védetté nyilvánítás, védelem feloldása

A helyi értékek védelme és megóvása érdekében a Tiszaújvárosi Önkormányzat Képviselő-testülete rendeletet alkotott: 24/2004. (VII.01.) rendeletet a helyi értékek védelméről. A többször módosított rendelet, a természeti örökség helyi védelmi területeként nevezi meg a Tiszaújváros 0209/8 hrsz-ú ingatlant, a tulajdonképpeni „Tiszaújvárosi-gyep TT” területét.

A terület magántulajdonban van. A védettség ténye a tulajdoni lapon nincs feltüntetve.

A jegyző korlátozhatja, felfüggesztheti vagy megtilthatja a védett természeti értéket károsító, vagy súlyosan veszélyeztető tevékenységeket. A határozat - a védett természeti érték közvetlen vagy súlyos sérelme, illetve veszélyeztetése esetén - a jogorvoslatra tekintet nélkül azonnal végrehajthatóvá nyilvánítható.

A Természetvédelmi Törvény értelmében (1996. évi LIII.) fel kell oldani a természeti érték védettségét, ha annak fenntartását természetvédelmi szempontok a továbbiakban nem indokolják. A helyi védett természeti érték védettségének a feloldásához az illetékes természetvédelmi hatóság véleményét be kell szerezni.

A védettség feloldására abban az esetben kerülhet sor, ha annak fenntartását természetvédelmi szakmai szempontok már nem indokolják. Egyéb esetekben a védettség szakmailag indokolható feloldásával egyidejűleg legalább azonos természetvédelmi értékű területet kell egyidejűleg védetté nyilvánítani, ezzel kerülhető el a védettségi szint csökkenése.

A helyi védetté nyilvánítás esetén a települési önkormányzat jegyzője a védetté nyilvánító, illetve a védettség feloldásáról rendelkező önkormányzati rendeletet - nyilvántartási célból - hivatalból meg kell, hogy küldje az illetékes természetvédelmi hatóságnak.

5. MUNKATERV

5.1. Középtávú munkaterv

A kezelési terv érvényességi idejére (2024-2028) vonatkozó időszak alatt a következő eredményeket kell elérni:

- A védett területre értékes mozaikos szerkezetű élőhelyek fenntartása.
- Védett fajok fennmaradásának biztosítása, állományuk növelése.
- A bemutatást segítő tábla és a védettséget jelző táblák kihelyezése.

5.2. Éves munkaterv

2024:

A védett területre vonatkozó önkormányzati rendelet frissítése, kiegészítése.
A helyi védetség tényének bejegyzése a tulajdoni lapra.

2025:

Védetségjelző tábla kihelyezése.
Ismertető tábla felállítása.
Az eddigi kaszálás folytatása a területen, szükség szerint kézi mechanikus gyalogakác irtás.
Az ízeltlábú fauna (futóbogarak, egyenesszárnyúak, éjszakai és nappali lepkék) fölmérése.

2026:

Az eddigi kaszálás folytatása a területen, szükség szerint kézi mechanikus gyalogakác irtás.

2027:

Az eddigi kaszálás folytatása a területen, szükség szerint kézi mechanikus gyalogakác irtás.

2028:

Az eddigi kaszálás folytatása a területen, szükség szerint kézi mechanikus gyalogakác irtás.
A kezelési eredmények összegzése.
A Kezelési terv felülvizsgálata, és a következő öt éves ciklusra való elkészítése.

6. A TERMÉSZETVÉDELMI KEZELÉSI TERV VÉGREHAJTÁSÁNAK ELLENŐRZÉSE ÉS A TERV FELÜLVIZSGÁLATA

A természetvédelmi kezelési tervben foglaltakat Tiszaújváros jegyzője ellenőrzi.
A kezelési terv felülvizsgálatának tervezett időpontja 2028.
Az új kezelési terv életbe lépésének időpontja 2029.

II A TERMÉSZETVÉDELMI KEZELÉSI TERV

A 4. pontban foglaltak szerint

MELLÉKLETEK

1. Tulajdoni lap másolata
2. A helyi jelentőségű természetvédelmi területre vonatkozó légifényképek, áttekintő térképek, történeti térképek
3. Helyszíni fényképek

1. Tulajdoni lap másolata

B.-A.-Z. Vármegyei Kormányhivatal Földhivatali Főosztály
3580 Tiszaújváros Erzsébet tér 24.

Oldal: 1/1

Munkapéldány - Szemle másolat

Határozat szám: 30006/1269/2024

Csak belső használatra!

2024.06.14

TISZAÚJVÁROS

Szektor: 61

Külterület 0209/8 helyrajzi szám

		I. RÉSZ			
1. Az ingatlan adatai: alrészlet adatok művelési ág/kivett megnevezés/		min.o	terület ha m2	kat.t.jöv. k.fill.	alosztály adatok ter. kat.jöv ha m2 k.fill
. rét községi mintatér		7	7.2418	55.04	

2.
Kárpótlás

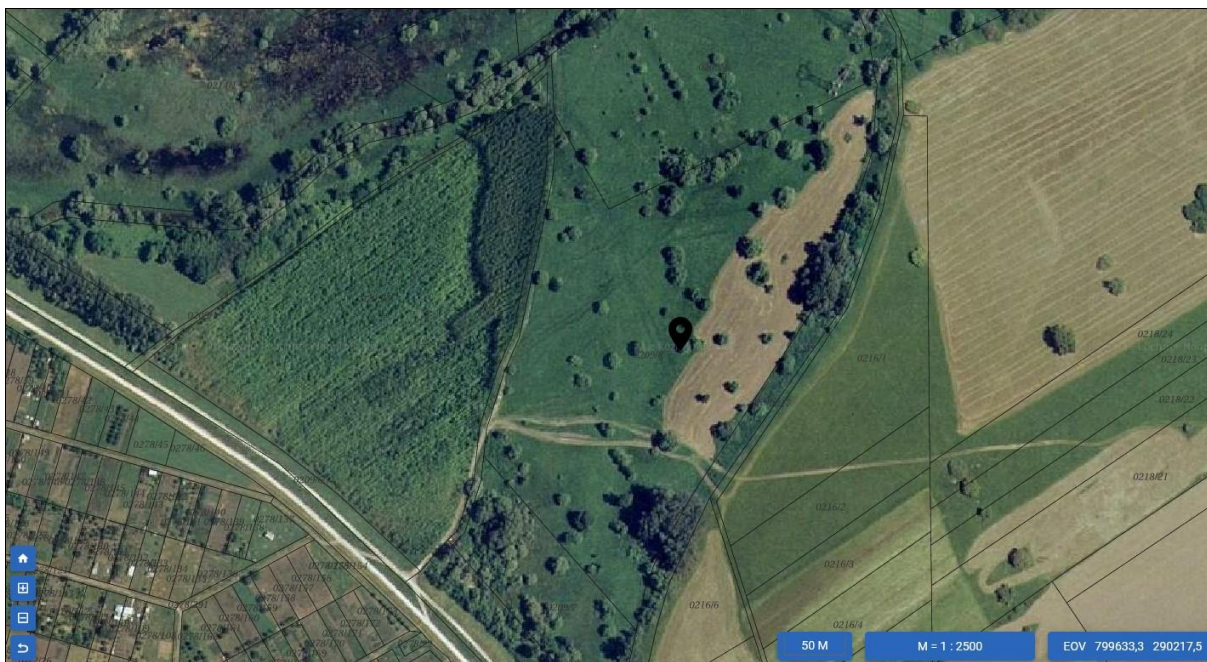
		II. RÉSZ			
2. tulajdoni hányad: 1/2 bejegyző határozat, érkezési idő: 34814/2017.08.08 jogcím: öröklés utalás: II /1. jogállás: tulajdonos név : Pócsi Gyula sz.név: Pócsi Gyula szül. : 1977 a.név : Géczy Gabriella cím : 3580 TISZAÚJVÁROS Bocskai István utca 19					

3. tulajdoni hányad: 1/2 bejegyző határozat, érkezési idő: 34814/2017.08.08 jogcím: öröklés utalás: II /1. jogállás: tulajdonos név : Pócsi Róbert sz.név: Pócsi Róbert szül. : 1979 a.név : Géczy Gabriella cím : 3580 TISZAÚJVÁROS Bocskai István utca 19.					
---	--	--	--	--	--

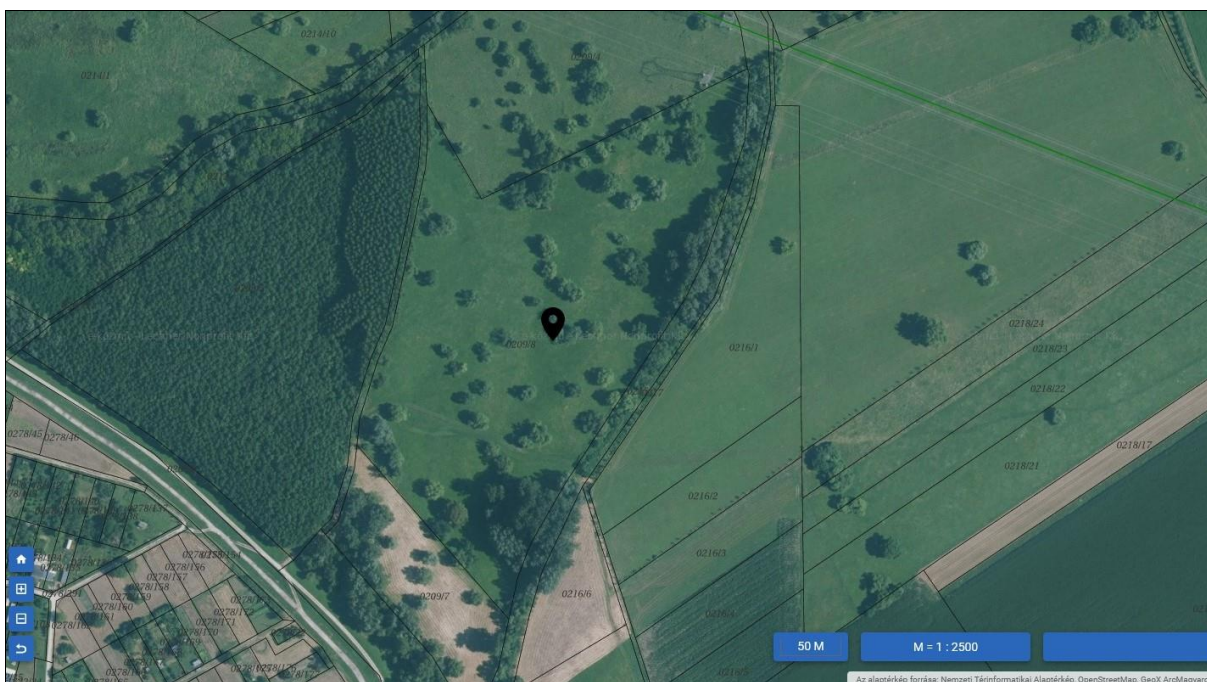
		III. RÉSZ			
1. bejegyző határozat, érkezési idő: 35715/1999.07.19 Önálló szöveges bejegyzés eOTR átalakítás során területváltozás.					
2. bejegyző határozat, érkezési idő: 30256/2009.01.14 Vezetékjog Az 5/183/2008 záradékolási számú változási vázrajz szerinti tartalommal, 2015 m2 nagyságú területre (Tiszaújváros - Sajószöged 400 kV-os elektromos vezeték). jogosult: név: MAVIR MAGYAR VILLAMOSENERGIA-IPARI ÁTVITELI RENDSZERIRÁNYÍTÓ ZRT. törzsszám: 12550753 cím : 1031 BUDAPEST Anikó utca 4.					

TULAJDONI LAP VÉGE

2. A helyi jelentőségű természetvédelmi területre vonatkozó légifényképek, áttekintő térképek, történeti térképek



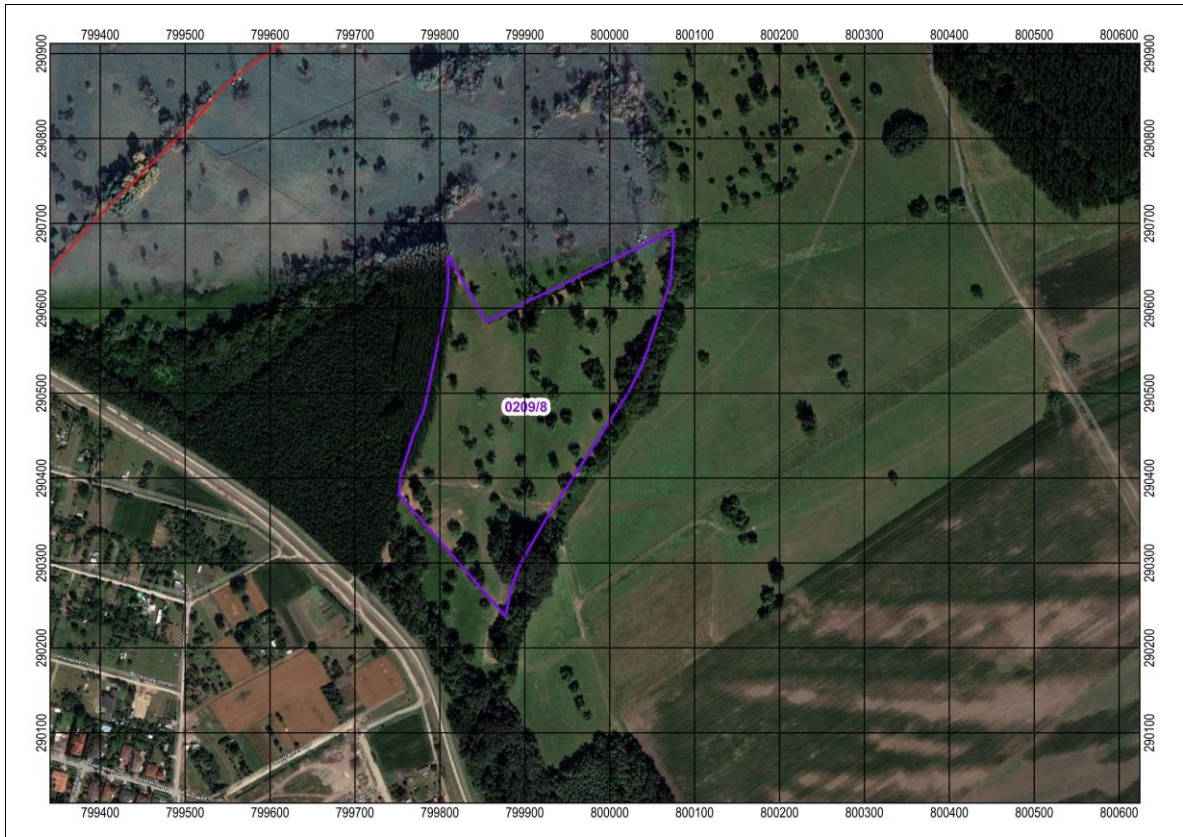
Tiszaújvárosi gyep és környezetének áttekintő térképe (ortofotó 2005³)



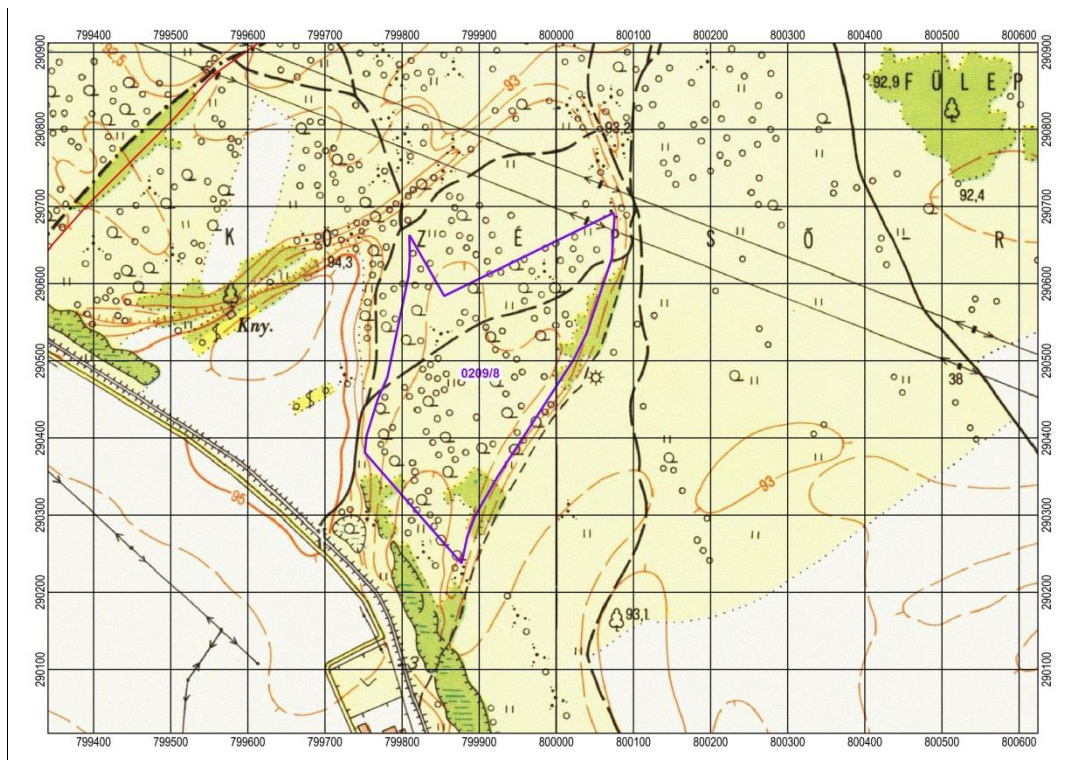
A Tiszaújvárosi gyep és környezetének áttekintő térképe (ortofotó 2023)⁴

³ <https://ekozmu.e-epites.hu/>

⁴ <https://ekozmu.e-epites.hu/>



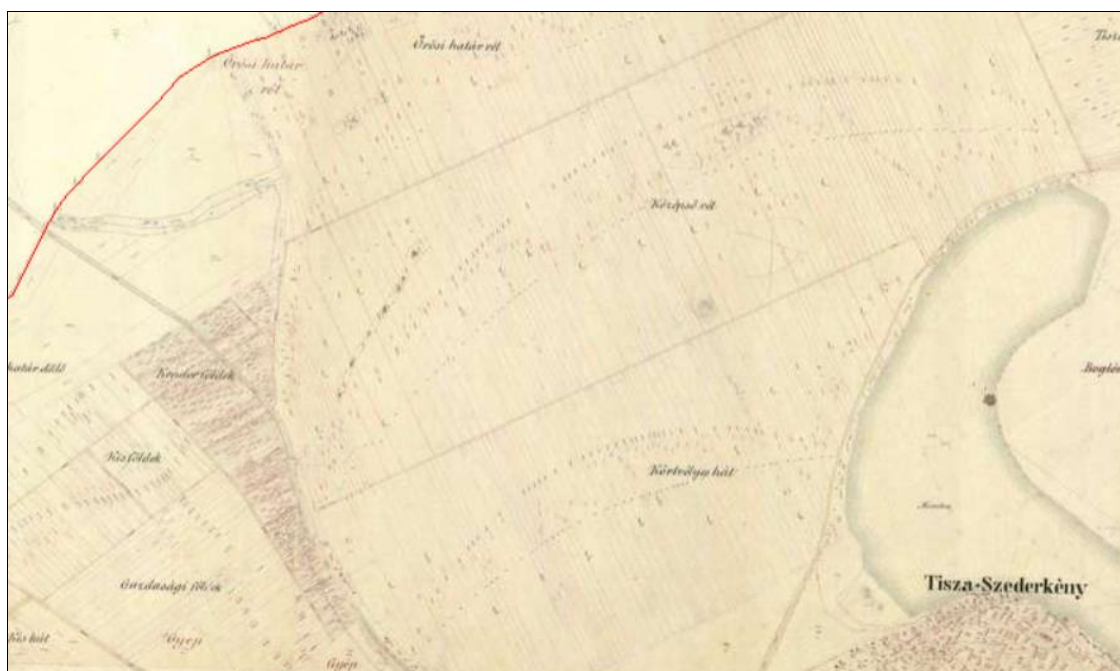
A Tiszaújvárosi gyep és környezetének áttekintő térképe (alaptérkép Google Hybrid légifotó)



A Tiszaújvárosi gyep Tiszaújvárosi gyep és környezetének áttekintő térképe a területre vonatkozó EOV térkép alapján



A Tiszaújvárosi-gyep környezetének áttekintő térképe - Magyar Királyság Második katonai fölmérés (1819-1869)⁵

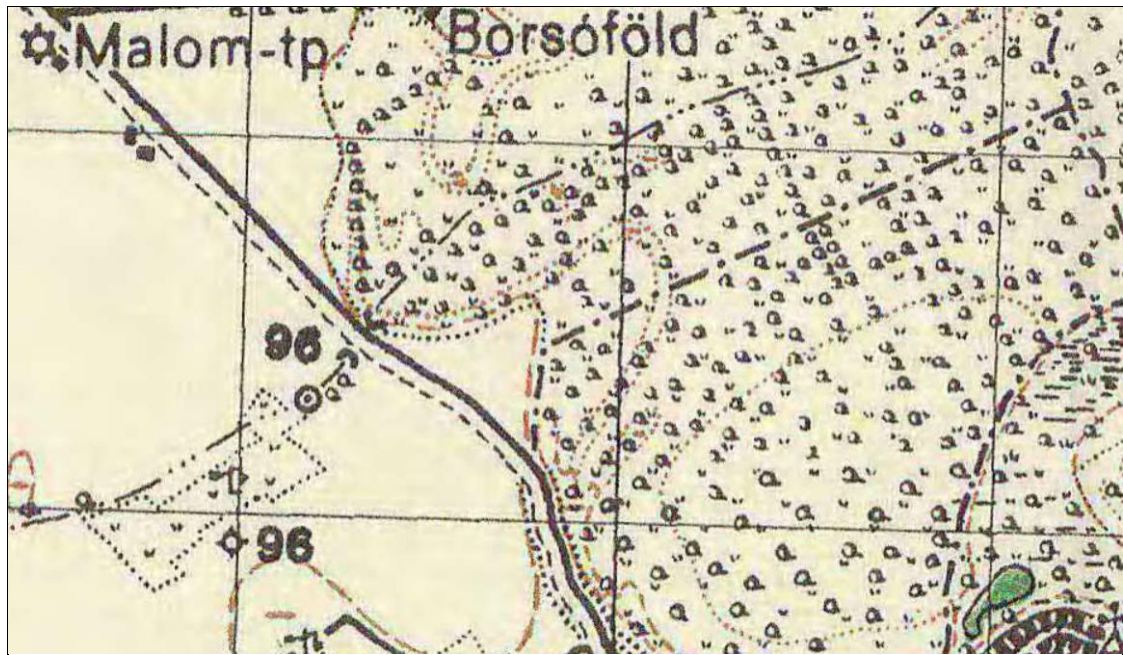


A Tiszaújvárosi gyep környezetének áttekintő térképe –
Habsburg-Birodalom kataszteri térképe (1849)⁶

⁵ <https://maps.arcanum.com/hu/map/secondsurvey-hungary/?layers=5&bbox=2114367.6352247475%2C6020445.879099986%2C2128346.0567723988%2C6026876.144104475>

⁶

<https://maps.arcanum.com/hu/map/cadastral/?layers=3%2C4&bbox=2341333.5215914226%2C6094065.40000839%2C2355311.943139074%2C6100495.665012879>



A Tiszaújvárosi gyep környezetének áttekintő térképe - Magyarország katonai felmérése (1941)⁷

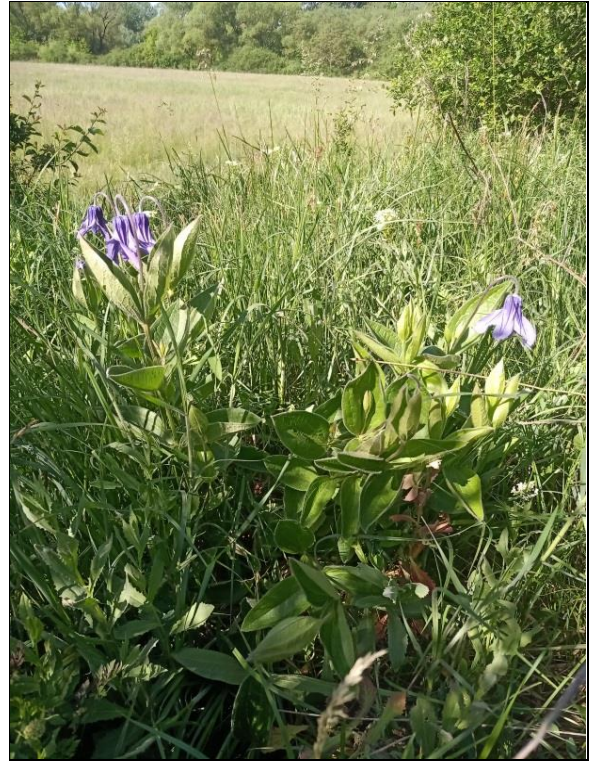
7

<https://maps.arcanum.com/hu/map/hungary1941/?layers=29&bbox=2339797.580153276%2C6089984.711268594%2C2353776.0017009275%2C6096414.976273083>

3. Helyszíni fényképek



Hosszúfüzérű veronika (*Pseudolysimachion longifolium*) 2024



Réti iszalag (*Clematis integrifolia*) 2024



Virágzó nyári tózike (*Leucojum aestivum*) és a bimbós réti iszalagok (*Clematis integrifolia*) 2024

A védett területről 2024-tavaszn és nyarán készült fényképfelvételek



A Tiszaújvárosi gyeptörékeny fűz csoportokkal ligetes területe 2024



A Tiszaújvárosi gyeptörékeny fűz csoportokkal ligetes területe 2024



Selyemkóró (*Asclepias syriaca*) csoportja a gyepek D-i területén 2024



Ahol a gépi kasza nem fér hozzá, a fűzfoltok alatt növekszik a megtelepedett gyalogakác (*Amorpha fruticosa*) 2024



A Tiszaújvárosi gyep a kaszálás és a bálák lehordása után 2024



A lekaszált területeken újra hajt a réti iszalag (*Clematis integrifolia*)