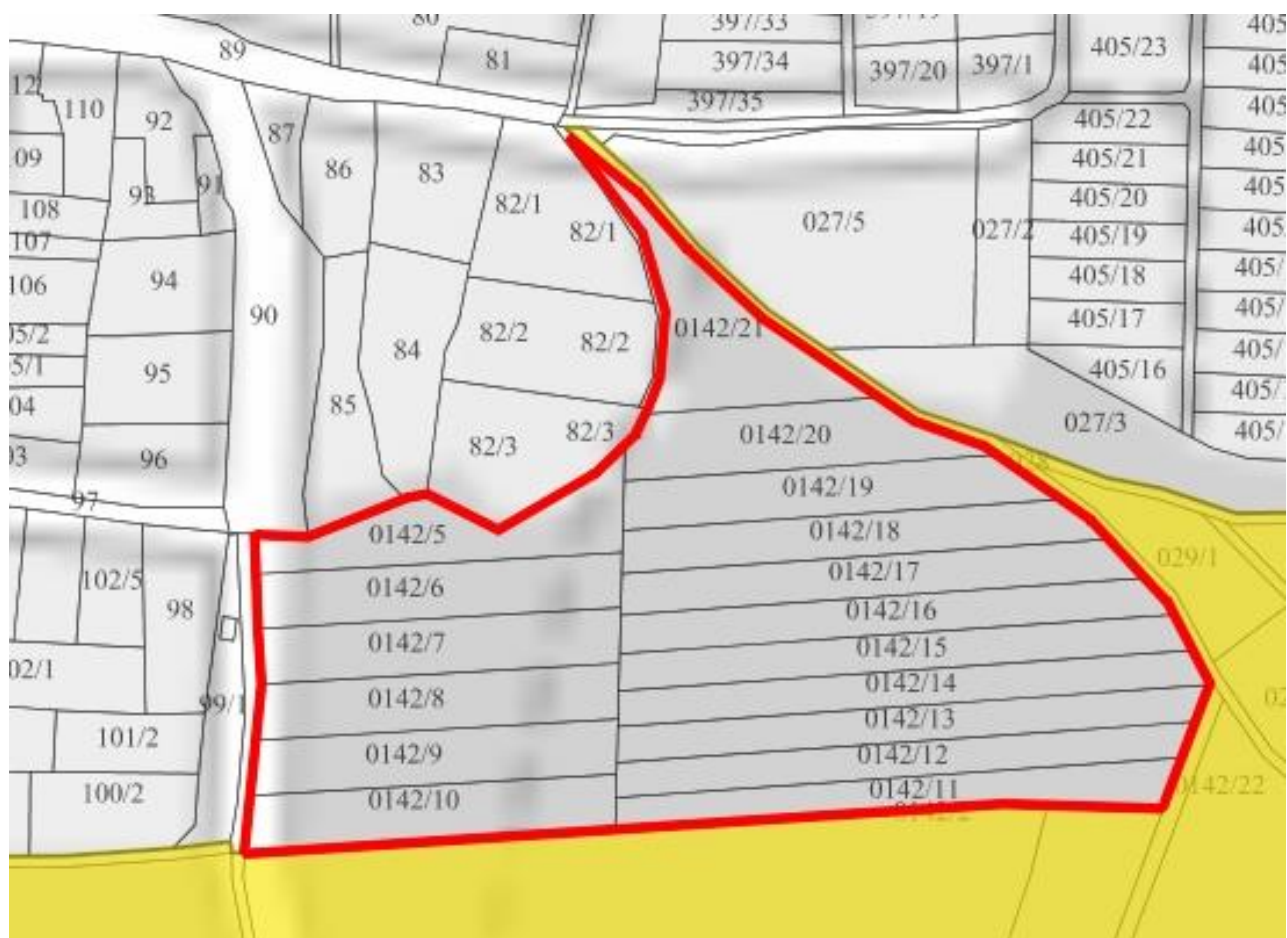


TÉRKÉPI MELLÉKLET



A) A megalapozó dokumentáció

1. Általános adatok

1.1. A tervezési terület azonosító adatai

- Cserkúti fűzliget és bokorerdő (község belterületének DK-i határához kapcsolódóan, az ú.n. Mosóház előterében elterülő területész. Törzskönyvi szám: 1/102/TT/96 (1996)
- Területileg illetékes a Duna-Dráva Nemzeti Park Igazgatóság
- Területileg illetékes természetvédelmi hatóság a Baranya Vármegyei Kormányhivatal.

1.2. A tervezési terület természetvédelmi rendeltetése

A település belterületének határán, ahhoz közvetlenül kapcsolódóan elterülő, természetközeli állapotú élőhelyek megőrzése, védelme.

1.3. Ingatlan-nyilvántartási adatok

A védett terület a Cserkút 0142/5-21 hrsz-ú, kivett művelési ágú magántulajdonban, illetve közösségi (önkormányzati) tulajdonban (Cserkút 0142/8, 0142/10) álló földrészleteket foglalja magába.

1.4. A tervezési területre vonatkozó egyéb hatályos előírások

A helyi jelentőségű védettség alá tartozó ingatlanok, az európai közösségi jelentőségű természetvédelmi rendeltetésű területekkel érintett földrészelekről szóló 14/2010. (V. 11.) KvVM rendelet alapján Natura 2000 területnek is minősülnek (HUDD 20030 Mecsek).

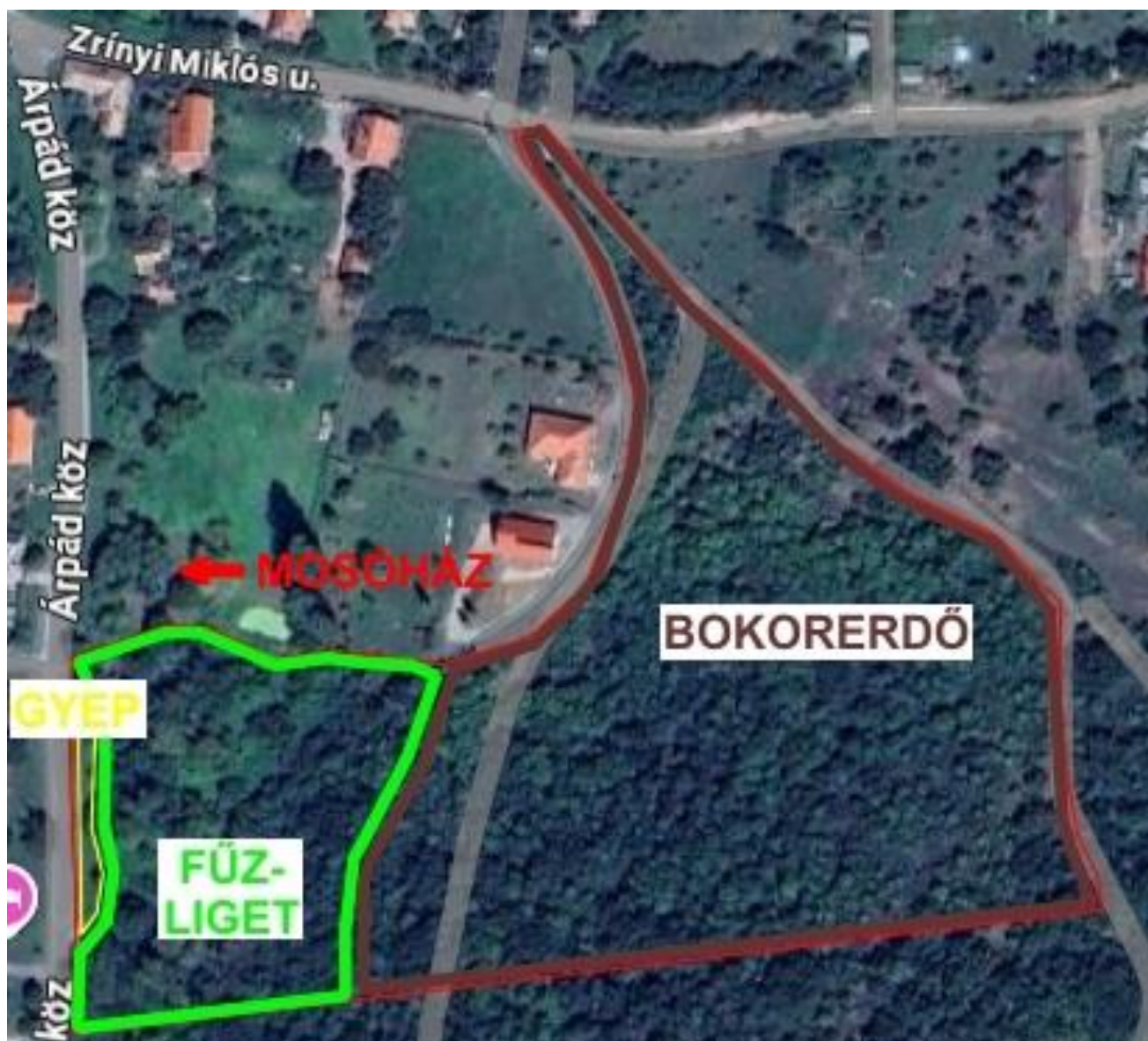
2. Tervezési terület állapotának leírása

2.1. Környezeti elemek

A terület a "Dunántúli-dombság" nagytáj része, azon belül a "Mecsek és a Tolna-Baranyai-dombság" középtájba sorolandó, "Mecsek-hegység" kistáj része. A kistáj közel 70%-át erdő borítja, melynek nagyobb része, őshonos fajokból áll. Számos társulás csak itt és a közeli Villányi-hegységben fordul elő (pl. ezüsthársas törmelékeltető-erdők és szurdokerdők). A patakokban bővelkedő völgyekben égerligetek és a forrásgyepek kicsiny foltjai találhatóak. Jellemzők a szubmediterrán és a balkáni fajok: *illatos hunyor (Helleborus odorus)*, *töviskés lucerna (Medicago rigidula)*, *aranyos baraboly (Chaerophyllum aureum)*, *olasz müge (Asperula taurina)*, *ezüstös útifű (Plantago argentea)*, *kispárlófű (Arenaria agrimonoides)*, *keleti zergevirág (Doronicum orientale)*, *dalmát csenkesz (Festuca dalmatica)*, *baranyai peremizs (Inula spiraeifolia)*, *lónyelvű és szúrós csodabogyó (Ruscus hypoglossum, R. aculeatus)*, *majomkosbor (Orchis simia)*, *szarvas bangó (Ophrys oestriifera)*. Az Északi-középhegységet idézi a *méregölő sisakvirág (Aconitum anthora)*, *berkipimpó (Waldsteinia geoides)* és *sziklai gyöngyvessző (Spiraea media)* Pécs feletti együttes előfordulása. A hegység nyugati felében, perm és triász kori homokkővön a *mészkerülő és szubatanti (pelyvás pajzsika – Dryopteris affinis, vörös áfonya – Vaccinium vitis-idaea, csarab – Calluna vulgaris, homoki csibehúr – Sparganium angustifolium)*, *keleti felében a szubkontinentális jelleg erősödik fel (sárga len – Linum flavum, szennyes ínfű – Ajuga reptans, kék atracél – Anchusa barbellata)*. Sziklagyepekben és sziklabevonat-társulásokban szegény. A Keleti-Mecsek peremén foltokban még megtalálhatóak a szubmediterrán jellegű löszgyepek (*felálló zabfű – Avenula adsurgens, pécsvidéki aszat – Cirsium boujartii, tarka pettyeskosbor – Neottia tridentata*). Legelők, mocsár- és kaszálórétek a területen szórányosak (*aranyzab – Trisetum flavescens, rigószegfű – Moenchia mantica, agár sisakoskosbor – Anacamptis morio, őszi füzértkercs – Spiranthes spiralis*), a hagyományos művelés visszaszorulásával lassan becserjésednek. Több faj hazánkban csak itt fordul elő (*ráncos aranka – Cuscuta approximata, havasi tisztessű – Stachys alpina, Heuffel-zanót – Chamaecytisus heuffelii, bánáti bazsarózsa – Paeonia banatica*). Gyomflórája igen gazdag.

2.2. Biológiai jellemzők

A terület két természetes élőhelytípusra és egy mesterséges területrésze osztható. A mesterséges, erősen antropogén hatású területrész a minimális részarányú, a közút mentén elterülő nyírt, degradált gypsáv pihenőhellyel, három fiatal *ezüst hárssal (Tilia tomentosa)*. Ezt a területrészt esetenként parkolásra is használják. A két, természetes élőhely pedig a mosóházi forrás előterében kialakult fűzliget, valamint a nyugati fekvésű domboldalt borító mészkerülő bokorerdő, az ezen élőhelytípust jellemző sziklagyepek foltokkal, apró, pusztafüves tisztásokkal.



Az élőhelytípusok elhelyezkedése a védett természeti terület határain belül

A mosóház forrása táplálta kis patak környezetében kialakult fűzliget valószínűleg természetes szukcesszió folyamán alakult ki, a légifotó tanúsága szerint még a múlt század 50-es éveiben is jellemző nyílt terület, minden bizonnyal egy nedves, üde mocsárrét, kaszáló helyén. Az állatállomány eltűnésével a gyepgazdálkodás, így a kaszálás is megszűnhetett, így a vizes élőhely a vízhatással leginkább érintett részek kivételével fokozatosan puhafás ligeterdővé alakult. Jellemzően *fehér fűzek (Salix alba)* települtek be, amelyek mára megmaradt példányai tekintélyes méretet értek el, a cserjeszintet pedig a *veresgyűrűs som (Cornus sanguinea)* jellemezte. Sajnos a természetszerű élőhely mára átalakult, némileg degradálódott. A nyílt részek elgyomosodtak, *földi szederrel (Rubus fruticosus)* befutottak lettek, a faállomány tájidegen, az élőhelytípusra nem jellemző fajokkal (*közönséges dió (Juglans regia)*, *fehér eperfa (Morus alba)*) egészült ki, és a fás szint jórészt az invazív *parti szőlő (Vitis vulpina)* futotta be.

A mészkerülő bokorerdő szintén természetes szukcesszió során alakult ki a nyílt legelőterületből. Az alacsony növekedésű *molyhos tölgy (Quercus pubescens)* és kistajai, valamint a *virágos kőris (Fraxinus ornus)* jellemezte koronaszint alatt a kis sziklagyepes, illetve pusztafüves tisztások mentén, valamint az erdőszegélyben a cserjeszint *vadrózsából (Rosa canina)*, *kökényből (Prunus spinosa)*, *egybibés galagonyából (Crataegus*

monogyna) épül fel. Elszórtan találkozhatunk szintén csekély magasságot elérő vadkörte (*Pyrus pyraeaster*), mezei juhar (*Acer campestre*), tatár juhar (*Acer tataricum*), és mezei szil (*Ulmus minor*) egyedekkel.



Kaszált útmenti gyepsáv



Parti szőlővel (*Vitis vulpina*) fertőzött fűzliget



Holt faanyag a fűzligetben



Bokorerdő sziklagyep folttal



Bokorerdő pusztafüves folttal

2.3. Táj- és kultúrtörténeti adottságok



A védett terület provizórikus határa a területtől északra elhelyezkedő mosóházzal, a gémeskúttal és itatóval egy 1959.10.13-án készült légifelvételen (Forrás: fentrol.hu)

A belterület határán található terület az 1959-es légifotó alapján községi legelő lehetett. Ezt támasztja alá az ún. Mosóház mellett kialakított gémeskút és itatóvályú is, ami a több, mint hatvan évvel ezelőtt készült felvételen is kivehető, illetve az egész terület nyílt gyepe jellege, amit csak elszórtan tarkítanak delelő hagyásfák. A fűzliget helyén a sötétebb folt valószínűleg üdébb gyepe, esetleg sásos mocsárrétet jelez.



2.4. Gazdálkodási jellemzők

A közút mentén elterülő gyepe sávot gépi jelleggel (motoros fűkasza) kaszálják. A ligeterdőben és a bokorerdőben gazdálkodás nem folyik.

2.5. Veszélyeztető tényezők

- invazív, adventív fajok behurcolása;
- illegális fakivágás;
- szemétkerakás, építési törmelék elhelyezés;
- talajtömörödés, melyet kiválthat gépjárműterhelés és parkolás, építőanyagok és hulladékok tárolása, illetve az építéssel összefüggő és felvonulási létesítmények elhelyezése;
- vegyi szennyeződés;
- a talajvíz szintjének csökkentése;
- rendkívüli hőhatás (pl. tűzgyújtás, kipufogógáz hőhatása).

B) Részletes természetvédelmi kezelési terv

3. Természetvédelmi kezelési célkitűzések meghatározása

A védett természeti terület két alapvető élőhelytípusának (fűzliget, bokorerdő) hosszútávú fenntartása, génkészletük, változatosságuk, ellenállóképességük megőrzése, lehetőség szerint minél kevesebb aktív, a természetes erdődinamikai folyamatokra alapozott beavatkozással.

4. Természetvédelmi stratégiák

- a) A bokorerdő élőhelyrész megőrzése, az invazív fajok okozta esetleges fertőzés megakadályozása.
- b) A ligeterdő élőhelyrész megőrzése, az invazív fajokkal történő további fertőződés megakadályozása, a meglévő özönfajok eltávolítása.

5. Részletes kezelési előírások

5.1. Természetvédelmi kezelési módok, korlátozások és tilalmak

- Fakivágás csak engedéllyel történhet, kizárólag az invazív, tájidegen fajokat érintve, illetve balesetmegelőzés esetében.
- A ligeterdőben jellemző invazív parti szőlő eltávolítása, majd ezen állapot fenntartása.
- A ligeterdő élőhelyrész vízháztartásának javítása, a terület déli határán, a vízfolyás homokzsákos elgátolásával történő vízvisszatartásával.
- Holt faanyag (álló, fekvő) a területről nem vihető ki.
- Hatósági táblák elhelyezése.

5.2. Engedély nélkül végezhető munkálatok

- Konkrét balesetveszély vagy vagyontárgyat fenyegető veszély elhárítása (utólagos bejelentési kötelezettséggel az elsőfokú hatóság (jegyző) felé).
- Kommunális és egyéb hulladék összegyűjtése.

5.3. Oktatás, kutatás, látogatás

Oktatás és kutatás szabadon végezhető, szabadon látogatható.

Ez a terv tíz éves időszakra szól, 2034-ben válik szükségessé felülvizsgálata. Azonban a természetes körülményekben jelentkező, nem várt események korábbi felülvizsgálatát lehetővé teszik.