

Általános erdőkezelési irányelvek:

- A véghasználatot követő felújítás indokoltságának vizsgálata: meg kell vizsgálni hogy mely erdők helyett kívánatosabb a gyepterület művelési ág (pl.: fekete fenyő ültetvények) és a jogszabályok, esetleg többlet források ismeretében ezeken a helyeken a gyepterület művelési ág, vagy tisztások kialakítása célszerű (pl.: csereterület-erdősítési programokon keresztül);

Ennek megfelelően:

Felújítás szükségességének felülvizsgálata a következő szituációkban lenne indokolt:

- Elsősorban védett és fokozottan védett növény és állatfajok populációit őrző foltok, valamint az erdő alatt természeteshez közeli állapotban megmaradt gyepterületek;
- Homokhátak, buckatetők telepítései;
- Kiritkuló, ligetes állomány, a visszagyepesedési folyamat foltokban már előrehaladott, a környező területeken jó gyepterület forrás van, továbbá a telepítés előtti élőhelyről rendelkezésre álló adatok nem erdőterületre utalnak;

Felújítás mindenképpen indokolt:

- A spontán inváziós fásszárúak alkotta (pl. *Ailanthus altissima*) erdőállományokban, valamint azokban az erdőrészekben, ahol a gyalogakác (*Amorpha fruticosa*) borítási értéke az 50%-ot meghaladja. Ezeken a területeken a letermelést követően lehetőség szerint őshonos fa- és cserjefajokkal (pl. *Populus alba*, *P. × canescens*) történjék a felújítás.

A fentiekben leírt állapot eléréshez:

- Az erdő művelési ágú gyepterületeken (pl. tisztások) megtelepedett akácot, bálványfát, keskenylevelű ezüsthásokat, zöld juhart stb. mint inváziós fásszárúakat ki kell irtani;
- 015/2G hrsz.-ú, gyepterület művelési ágú, természetes fehérnyaras foltokban spontán megtelepedett nem őshonos fajokat – elsősorban az akácot – kíméletes módon el kell távolítani;

A tervezési területen tilos:

- Az erdőterület növelése.

A tervezési terület-re vonatkozó javaslatok:

- Fahasználat lehetőség szerint szeptember 1. – február 28. között történjen;
- Inváziós fásszárúak alkotta faültetvények – ha gyepszintjükben nincs védett növényfaj, (pl. homoki kikerics stb.) teljes talajelőkészítéssel is lecserélhetők őshonos fafajú állományra;
- Az üzemterv szerinti erdőgazdálkodással kezelt erdőállomány-típusokban is tisztelni kell a természetes vegetációdinamikát. A természetes sztyeppesedési folyamatokat, az idősebb állományok helyenkénti kiritkulását nem szabad erőszakkal, mesterséges pótlásokkal megállítani.

- Erdőállományba beékelődő régebbi gyepeket, valamint a ligetesedés nyomán spontán kialakult, és a természetes gyepközösségek fajösszetételéhez hasonló (nem gyomvegetációjú) újabb gyepeket felújításkor nem szabad beerdősíteni.
- Az üzemtervezhető méretű beékelődő gyepeket tisztásként (egyéb rendeltetésű részlet) kell nyilvántartani, a még nem ekként nyilvántartott gypfoltok tisztássá nyilvánítására kell törekedni;
- Fokozott figyelemmel kell elősegíteni a minél változatosabb – a régióra természetes előfordulású hazai fajokból álló – elegyfa populációk kialakulását, valamint a minél változatosabb és a lehetségeshez képest (termőhelyi adottságok, erdőgazdasági munkálatok elvégezhetősége) legsűrűbb cserjeszint kialakulását;

3.2.4. Vadgazdálkodás

A vizsgált területen a Kisdunai Aranyfácán Természetvédő Vadásztársaság érintett.

A vadgazdálkodási tevékenységnek összhangban kell lennie a tervezési terület rendeltetésével.

A vadászható fajok közül a fészekrabló tevékenységet folytatók lehetőség szerinti minimális szintre csökkentése szükséges.

A tervezési területen tilos:

- Újabb vadföld kialakítása;

A tervezési területre vonatkozó javaslatok:

- Vadgazdálkodási, vadászati létesítmény csak a természetvédelmi hatóság engedélyével létesíthető;
- Védett természeti területeken a vadászat során keletkezett hulladék, lőszerhüvely nem maradhat. A vadászat befejeztével ezeket el kell szállítani a területről;
- Az éves vadgazdálkodási tervet, a tervezési területre vonatkozólag, a tervezési terület természetvédelmi kezeléséért felelős szervet előzetesen egyeztetni kell;
- A vadászati módok közül csak a lőfegyveres vadászati mód alkalmazható, minden egyéb vadászati mód a természetvédelmi hatóság engedélyéhez kötött;

3.2.5. Vízgazdálkodást érintő kezelési előírások

A tervezési terület természeti értékeinek megőrzése szempontjából az élőhely fenntartási célú vízellátás biztosítása, a szükséges ökológiai vízkészlet-gazdálkodás a legalapvetőbb természetvédelmi igény:

- A felszíni vagy talajvízből történő öntözés nem lehetséges.
- A tervezési terület természetes vízkészletét mesterségesen apasztani tilos, ill. olyan beavatkozások nem végezhetők, amelyek ezeket rontaná.

3.2.6. Közlekedést érintő kezelési előírások

A tervezési területen lévő, illetve tervezett utakkal és forgalommal kapcsolatos természetvédelmi kezelési előírások.

- Újabb utak, földutak nem alakíthatók ki, a meglévők szilárd burkolása tilos;
- Tanösvény kialakítása lehetséges;
- A védett területen és annak 5 km-es körzetében légitforgalom fogadására szolgáló létesítmény nem alakítható ki;

3.2.7. Építési tevékenységeket érintő kezelési előírások

A tervezési területre vonatkozó településrendezési tervek előírásai:

Taksony település elfogadott településrendezési tervében foglalt előírások érvényesek.

A településrendezési tervekben foglalt előírásokon túlmutató tervezési területre vonatkozó előírások:

- Újabb légvezeték a területen nem alakítható ki, sem a védett terület 500 m-es körzetében.
- Közművet csak földben lehet vinni. Közműépítés céljából gyepet feltörni nem lehetséges.
- Nagynyomású gáz-, és olajvezeték a védett területen nem vihető keresztül.
- Sportpálya létesítése a természetvédelmi területen tilos.

3.2.8. Turizmust érintő kezelési előírások (idegenforgalom, üdülés, ökoturizmus, bemutatás, oktatás, rekreáció)

A védelemre tervezett terület szabadon látogatható. A turista forgalom kizárólag a meglévő földút hálózaton történhet. Sétautak kialakítása nem lehetséges.

A célirányos ökoturizmus feltételeinek fejlesztése szükséges, mivel jelenleg nem áll rendelkezésre természetvédelmi infrastruktúra.

3.2.9. Ipari és bányászati tevékenységeket érintő kezelési előírások

A tervezési területen és közvetlen környezetében többféle ipari nyersanyag (homok, kavics) is található.

Jelenleg tervezési területen ipari nyersanyag bányászat nem folyik, és a jövőben sem folyhat.

3.2.10. Táji, kultúrtörténeti értékekkel kapcsolatos kezelési előírások

Művelési ág váltásnál (különösen szőlő, erdő, gyümölcsös telepítése esetén), továbbá minden 35 cm mélyebb szántási szintet meghaladó földmunkával járó fejlesztésnél, beépítésnél a KÖH véleményét ki kell kérni, mindaddig, amíg a tervezési terület régészeti topográfiai térképe elkészül.

4. Bibliográfia

A természetvédelmi területről és környékéről természetvédelmi szempontból jelentős információkat szolgáltató publikációk, kéziratok:

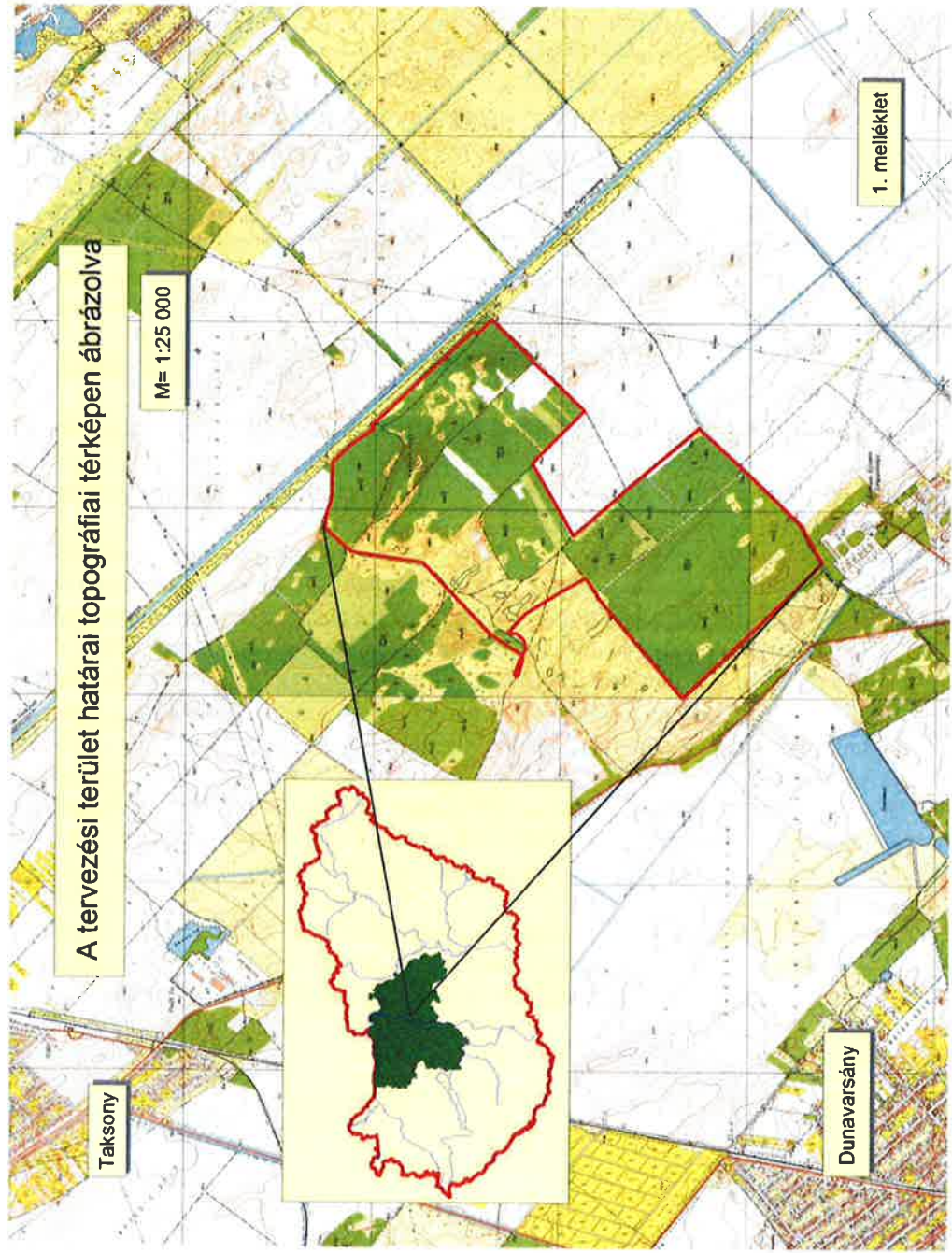
- BOROS, Á. útinaplói (1915-1968). – MTM Növénytar, Tudománytörténeti Gyűjtemény.
SZUJKÓ-LACZA, J. és KOVÁTS, D. (eds) (1993) – The flora of the Kiskunság National Park.
– MTM, Budapest, 469 pp.
VASAS G. – SZIRÁKI Gy. (2009) Vélemény a taksonyi Kakukk-hegyen és környékén tervezett helyi jelentőségű védett természeti területről Mscr. 8 pp.

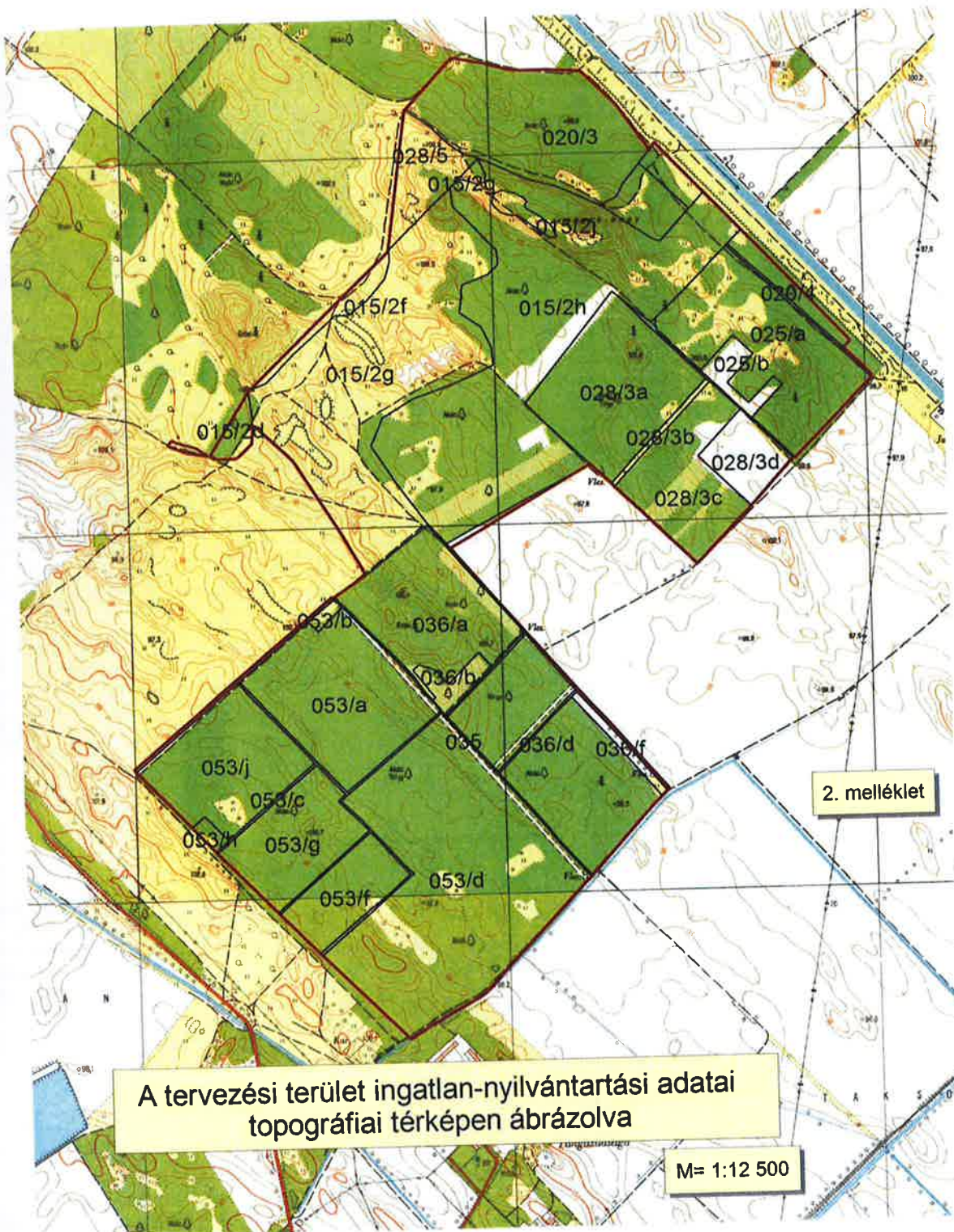
A természetvédelmi területen alkalmazott természetvédelmi kezelési módszereket alátámasztó szakirodalom:

- BASKI I. (2007) Csagircsa – Török és magyar névtani tanulmányok - Kun szövetség, Karcag
BORHIDI A és SÁNTA A. (1999) (eds) – Vörös Könyv Magyarország növénytársulásairól, 1-2. – A KÖM Természetvédelmi Hivatalának tanulmánykötetei 6. TermészetBÚVÁR Alapítvány Kiadó, Budapest, 362 pp. és 404 pp.
FEKETE G., MOLNÁR Zs. és HORVÁTH F. (1997) (eds.) – A magyarországi élőhelyek leírása, határozója és a Nemzeti Élőhely-osztályozási Rendszer. – Magyar Természettudományi Múzeum, Budapest, 374 pp.
FÜLÖP Gy. és SZILVÁCSKU Zs. (2000) (eds) – Természetkímélő módszerek a mezőgazdaságban. – Magyar Madártani és Természetvédelmi Egyesület, Eger, 122 pp.
KELEMEN, J. (1997) (ed.) – Irányelvek a füves területek természetvédelmi szempontú kezeléséhez. - A KTM Természetvédelmi Hivatalának tanulmánykötetei 4. TermészetBÚVÁR Alapítvány Kiadó, Budapest, 388 pp.
KESZTHELYI I., CSAPODY I. és HALUPA L. (1995) – Irányelvek a természetvédelem alatt álló erdők kezelésére - A KTM Természetvédelmi Hivatalának tanulmánykötetei 3. 252 pp.
TEMESI G. (1997) (ed.) – A természetvédelmi oltalom alatt álló erdők kezelése a védettségi kategóriák és a védett természeti értékek szerint. – Tanulmány, ÖKOSZISZTÉMA Szolgáltató és Kereskedelmi, Erdészeti, Természetvédelmi Mérnöki Iroda Kft., Budapest, 102 pp.

5. Mellékletek

- **1. melléklet:** A tervezési terület határai topográfiai térképen ábrázolva.
- 2. melléklet:** A tervezési terület ingatlan-nyilvántartási adatai topográfiai térképen ábrázolva.
- 3. melléklet:** A tervezési terület ingatlan-nyilvántartási adatai művelési ágak szerinti bontásban.
- 4. melléklet:** A tervezési terület ingatlan-nyilvántartási adatai kezelők szerinti bontásban
- 5. melléklet:** A tervezési terület a már meglévő természetvédelmi területek hálózatában I.
- 6. melléklet:** A tervezési terület a már meglévő természetvédelmi területek hálózatában II.
- 7. melléklet:** A tervezési terület a már meglévő természetvédelmi területek hálózatában III.
- 8. melléklet:** A tervezési terület színezett Á-NÉR élőhelytérképe feltazonosító számokkal
- 9. melléklet:** A tervezési terület természetvédelmi értéktérképe feltazonosító számokkal
- 10. melléklet:** A tervezési terület védett növényeinek előfordulási térképei I.
- 11. melléklet:** A tervezési terület védett növényeinek előfordulási térképei II.
- 12. melléklet:** A tervezési terület védett növényeinek előfordulási térképei III.
- 13. melléklet:** A tervezési terület védett növényeinek előfordulási térképei VI.
- 14. melléklet:** A tervezési terület védett növényeinek előfordulási térképei V.

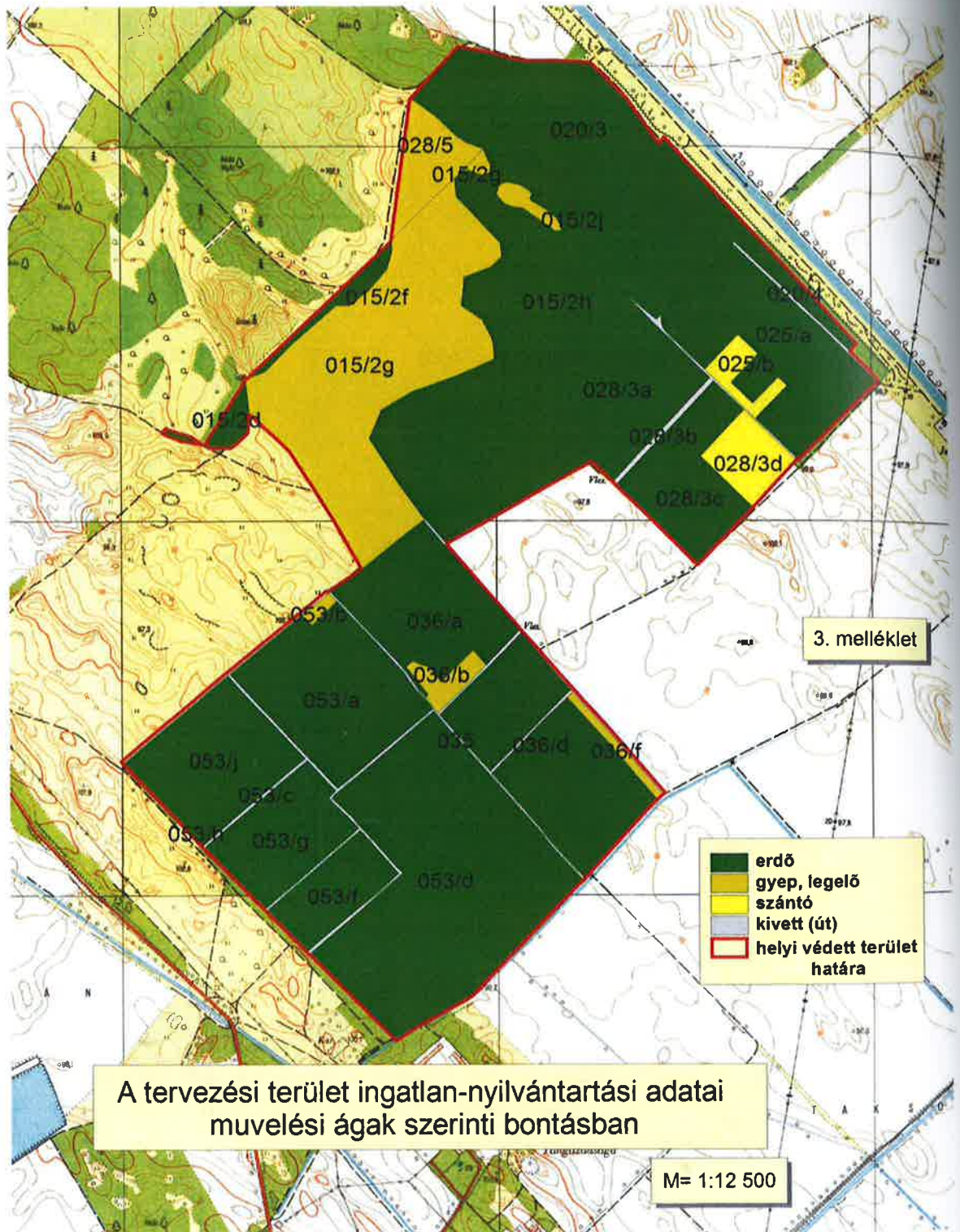


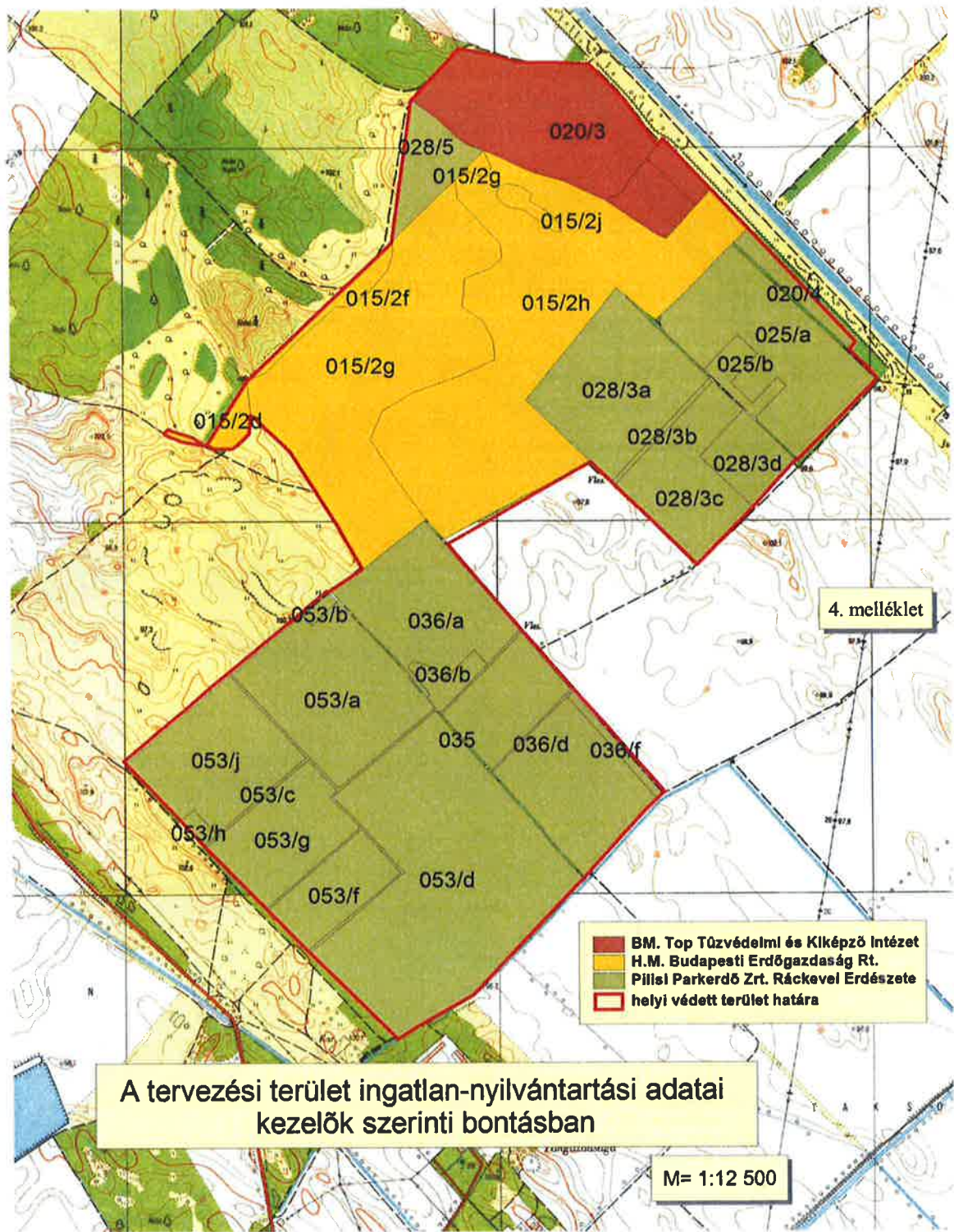


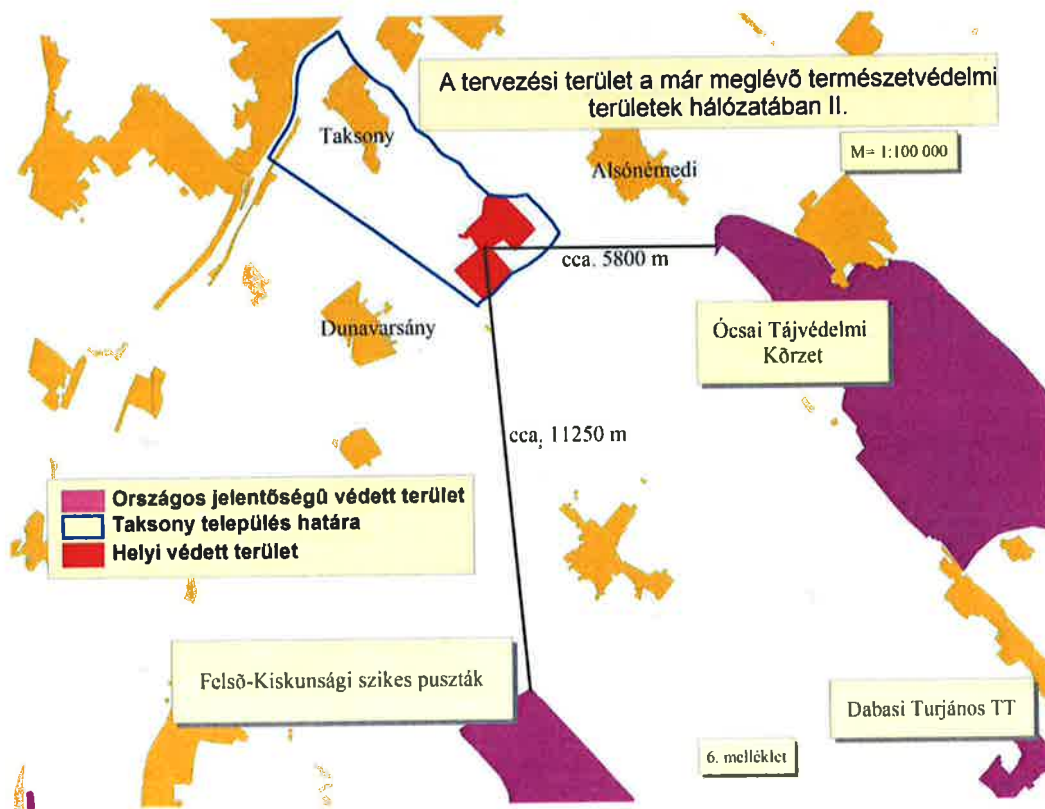
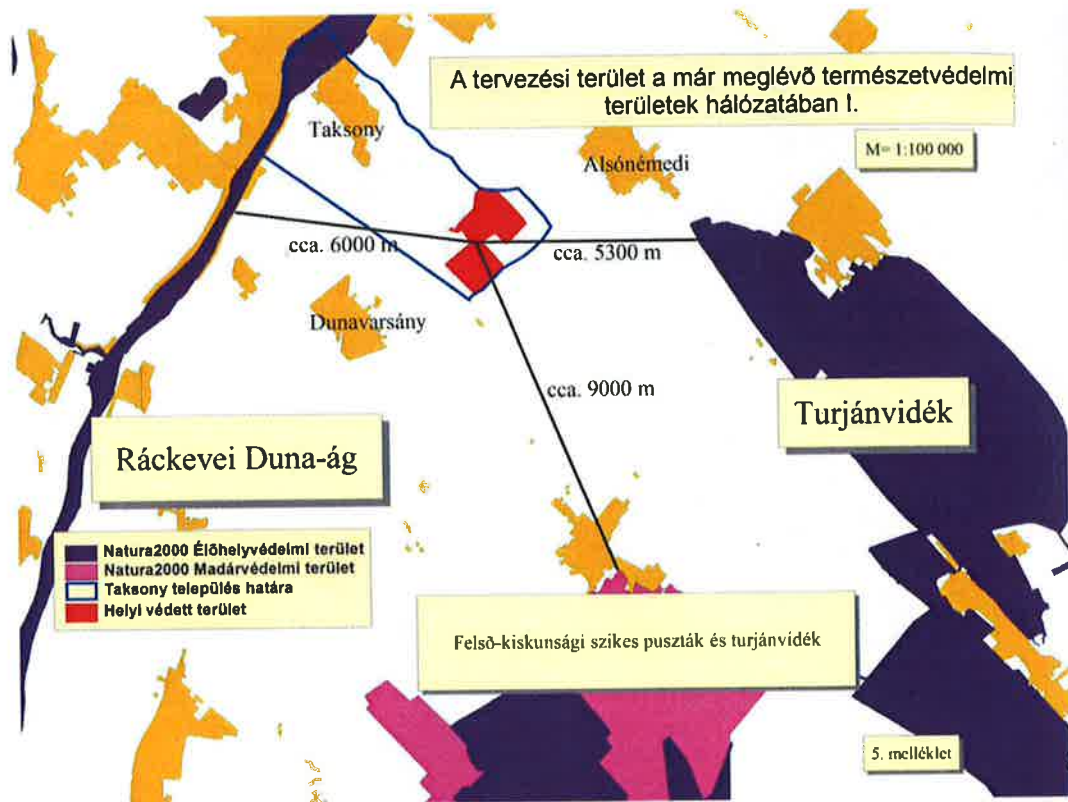
A tervezési terület ingatlan-nyilvántartási adatai topográfiai térképen ábrázolva

M= 1:12 500

2. melléklet





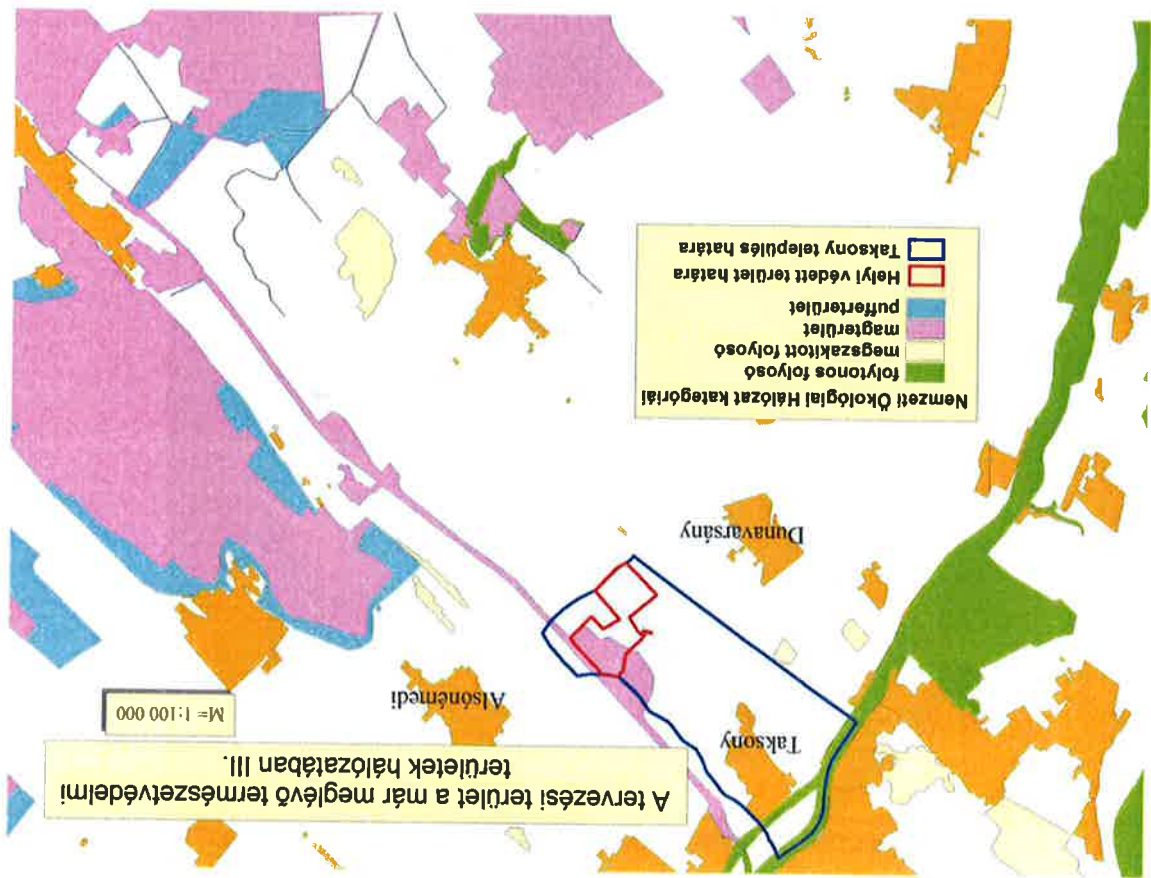


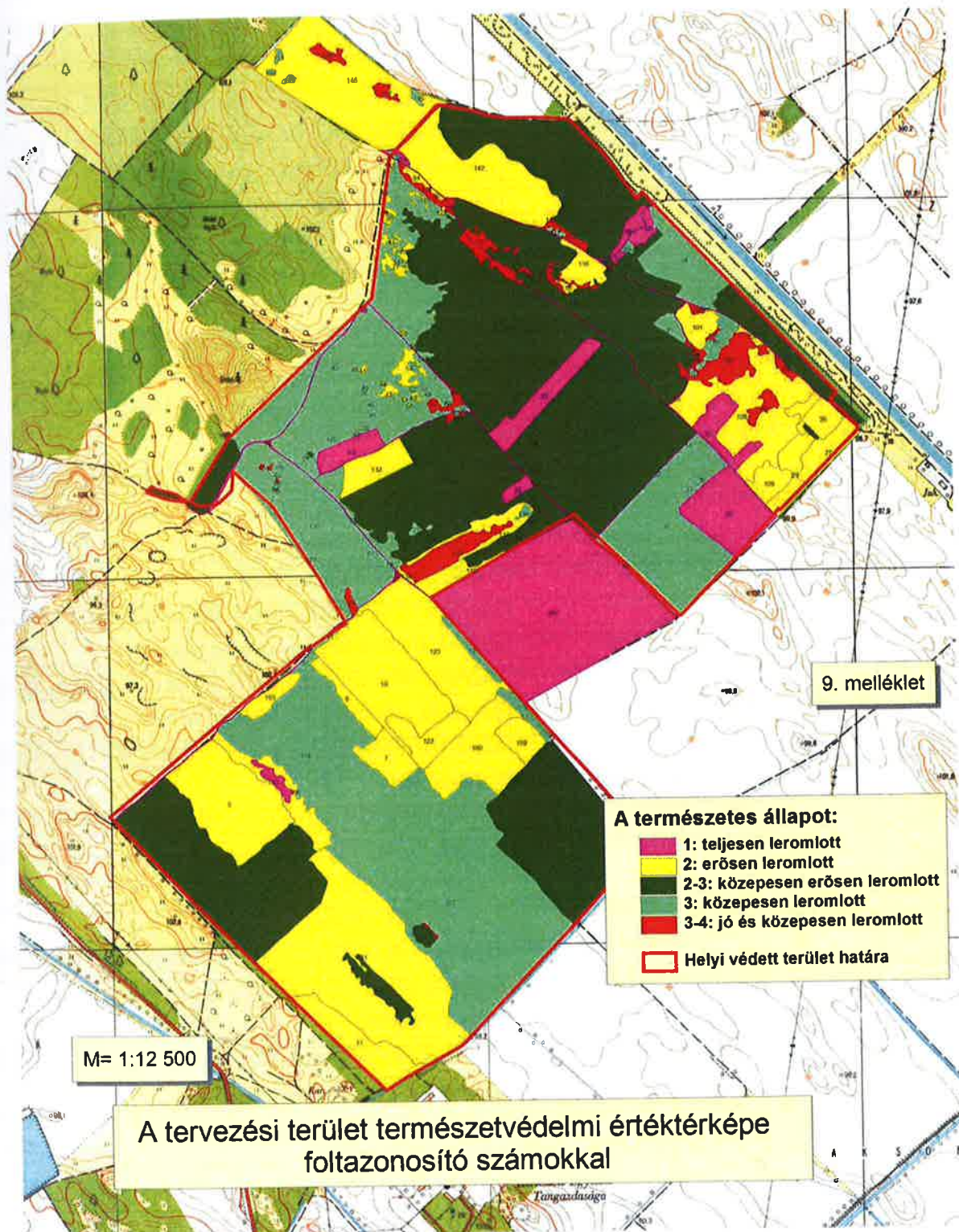
A tervezési terület színezett A-NÉR előhelyterképe
foltazonosító számokkal

M = 1:12 500

8. melléklet







Jelmagyarázat az élőhelytérképhez

ID	NER		T_S
1	RD	Tájidegen fajokkal elegyes jellegtelen erdők és ültetvények	2-3
2	OC x (H5b x G1)	Jellegtelen száraz- vagy félszáraz gyepek és magaskórósok x (Homoki sztyeprétek + Nyílt homokpusztagyeppek)	3
3	OC x H5b x G1	Jellegtelen száraz- vagy félszáraz gyepek és magaskórósok x Homoki sztyeprétek x Nyílt homokpusztagyeppek	3-4
4	RD	Tájidegen fajokkal elegyes jellegtelen erdők és ültetvények	2-3
5	S1	Akácós	2
6	RD	Tájidegen fajokkal elegyes jellegtelen erdők és ültetvények	2-3
7	RD (Populus canescens x Robinia pseudoacacia) x OC	Tájidegen fajokkal elegyes jellegtelen erdők és ültetvények x Jellegtelen száraz- vagy félszáraz gyepek és magaskórósok	2
8	RD (Populus canescens x Robinia pseudoacacia)	Tájidegen fajokkal elegyes jellegtelen erdők és ültetvények	2
9	OC x H5b x G1	Jellegtelen száraz- vagy félszáraz gyepek és magaskórósok x Homoki sztyeprétek x Nyílt homokpusztagyeppek	3-4
10	S4	Ültetett erdei- és feketefenyvesek	2
11	RA (Populus alba)	fehér nyár - Öshonos fajú, elszórva álló fák csoportja vagy egy egyed szélességű, erdővé még nem záródott "fasorok"	3
12	RA (Populus alba)	fehér nyár - Öshonos fajú, elszórva álló fák csoportja vagy egy egyed szélességű, erdővé még nem záródott "fasorok"	3
13	RC (Quercus robur)	Keményfás jellegtelen vagy telepített egyéb erdők - kocsányos tölgy (Quercus robur)	3
14	RD	Tájidegen fajokkal elegyes jellegtelen erdők és ültetvények	2-3
15	OC x H5b x G1	Jellegtelen száraz- vagy félszáraz gyepek és magaskórósok x Homoki sztyeprétek x Nyílt homokpusztagyeppek	3-4
16	D2 x OB	Kékperjés rétek x Jellegtelen tüde gyepek és magaskórósok	2-3
17	S1 x OC	Akácós x Jellegtelen száraz- vagy félszáraz gyepek és magaskórósok	2
18	OC x (S4)	Jellegtelen száraz- vagy félszáraz gyepek és magaskórósok x (Telepített fenyves)	2-3
19	OC x H5b x G1	Jellegtelen száraz- vagy félszáraz gyepek és magaskórósok x Homoki sztyeprétek x Nyílt homokpusztagyeppek	3-4
20	T1	Egyéves, nagyüzemi szántóföldi kultúrák	1
21	OC x (H5b x G1)	Jellegtelen száraz- vagy félszáraz gyepek és magaskórósok x (Homoki sztyeprétek + Nyílt homokpusztagyeppek)	3
22	T2	Évelő, nagyüzemi szántóföldi kultúrák - lucerna	1
23	T2	Évelő, nagyüzemi szántóföldi kultúrák - lucerna	1
24	U11 (földút)	Földút	1

25	S6 (Elaeagnus angustifolia)	Nem őshonos fajok spontán állományai - keskenylevelű ezüstfa	1
26	S1 x OC	Akácós x Jellegtelen száraz- vagy félszáraz gyepek és magaskórósok	2
27	RD (Populus canescens x Robinia pseudoacacia)	Tájidegen fajokkal elegyes jellegtelen erdők és ültetvények	2
28	S2	Nemes nyárasok	2-3
29	S1	Akácós	2
30	T1	Egyéves, nagyüzemi szántóföldi kultúrák	1
31	U11 (földút)	Földút	1
32	OC x H5b x G1	Jellegtelen száraz- vagy félszáraz gyepek és magaskórósok x Homoki sztyeprétek x Nyílt homokpusztagyepek	3-4
33	OC x H5b x G1	Jellegtelen száraz- vagy félszáraz gyepek és magaskórósok x Homoki sztyeprétek x Nyílt homokpusztagyepek	3-4
34	OC x H5b x G1	Jellegtelen száraz- vagy félszáraz gyepek és magaskórósok x Homoki sztyeprétek x Nyílt homokpusztagyepek	3-4
35	OC x H5b x G1	Jellegtelen száraz- vagy félszáraz gyepek és magaskórósok x Homoki sztyeprétek x Nyílt homokpusztagyepek	3-4
36	RC (Quercus robur)	Keményfás jellegtelen vagy telepített egyéb erdők - kocsányos tölgy (Quercus robur)	3
37	T1	Egyéves, nagyüzemi szántóföldi kultúrák	1
38	S4	Ültetett erdei- és feketefenyvesek	2
39	RA (Populus alba)	fehér nyár - Őshonos fajú, elszórva álló fák csoportja vagy egy egyed szélességű, erdővé még nem záródott "fasorok"	3
40	RA (Populus alba)	fehér nyár - Őshonos fajú, elszórva álló fák csoportja vagy egy egyed szélességű, erdővé még nem záródott "fasorok"	3
41	RA (Populus alba)	fehér nyár - Őshonos fajú, elszórva álló fák csoportja vagy egy egyed szélességű, erdővé még nem záródott "fasorok"	3
42	RA (Populus alba)	fehér nyár - Őshonos fajú, elszórva álló fák csoportja vagy egy egyed szélességű, erdővé még nem záródott "fasorok"	3
43	RA (Populus alba)	fehér nyár - Őshonos fajú, elszórva álló fák csoportja vagy egy egyed szélességű, erdővé még nem záródott "fasorok"	3
44	S4 x OC	Ültetett erdei- és feketefenyvesek x Jellegtelen száraz- vagy félszáraz gyepek és magaskórósok	2
45	S4	Ültetett erdei- és feketefenyvesek	2
46	RA (Populus alba)	fehér nyár - Őshonos fajú, elszórva álló fák csoportja vagy egy egyed szélességű, erdővé még nem záródott "fasorok"	3
47	S4 x OC	Ültetett erdei- és feketefenyvesek x Jellegtelen száraz- vagy félszáraz gyepek és magaskórósok	2
48	S4 x OC	Ültetett erdei- és feketefenyvesek x Jellegtelen száraz- vagy félszáraz gyepek és magaskórósok	2

49	S4 x OC	Ültetett erdei- és feketefenyvesek x Jellegtelen száraz- vagy félszáraz gyepek és magaskórósok	2
50	S4	Ültetett erdei- és feketefenyvesek	2
51	S4	Ültetett erdei- és feketefenyvesek	2
52	RA (Populus alba)	fehér nyár - Őshonos fajú, elszórva álló fák csoportja vagy egy egyed szélességű, erdővé még nem záródott "fasorok"	3
53	RA (Populus alba)	fehér nyár - Őshonos fajú, elszórva álló fák csoportja vagy egy egyed szélességű, erdővé még nem záródott "fasorok"	3
54	S4 x OC	Ültetett erdei- és feketefenyvesek x Jellegtelen száraz- vagy félszáraz gyepek és magaskórósok	2
55	RA (Populus alba)	fehér nyár - Őshonos fajú, elszórva álló fák csoportja vagy egy egyed szélességű, erdővé még nem záródott "fasorok"	3
56	RA (Populus alba)	fehér nyár - Őshonos fajú, elszórva álló fák csoportja vagy egy egyed szélességű, erdővé még nem záródott "fasorok"	3
57	OC x H5b	Jellegtelen száraz- vagy félszáraz gyepek és magaskórósok x Homoki sztyeprétek	3-4
58	RA (Populus alba)	fehér nyár - Őshonos fajú, elszórva álló fák csoportja vagy egy egyed szélességű, erdővé még nem záródott "fasorok"	3
59	RA (Populus alba)	fehér nyár - Őshonos fajú, elszórva álló fák csoportja vagy egy egyed szélességű, erdővé még nem záródott "fasorok"	3
60	RA (Populus alba)	fehér nyár - Őshonos fajú, elszórva álló fák csoportja vagy egy egyed szélességű, erdővé még nem záródott "fasorok"	3
61	OC x H5b	Jellegtelen száraz- vagy félszáraz gyepek és magaskórósok x Homoki sztyeprétek	3-4
62	OC x H5b	Jellegtelen száraz- vagy félszáraz gyepek és magaskórósok x Homoki sztyeprétek	3-4
63	T1	Egyéves, nagytüzemi szántóföldi kultúrák	1
64	RA	Őshonos fajú, elszórva álló fák csoportja vagy egy egyed szélességű, erdővé még nem záródott "fasorok"	3
65	RA (Populus nigra)	fekete nyár - Őshonos fajú, elszórva álló fák csoportja vagy egy egyed szélességű, erdővé még nem záródott "fasorok"	3
66	RA (Populus nigra)	fekete nyár - Őshonos fajú, elszórva álló fák csoportja vagy egy egyed szélességű, erdővé még nem záródott "fasorok"	3
67	RA (Populus nigra)	fekete nyár - Őshonos fajú, elszórva álló fák csoportja vagy egy egyed szélességű, erdővé még nem záródott "fasorok"	3
68	OC x H5b	Jellegtelen száraz- vagy félszáraz gyepek és magaskórósok x Homoki sztyeprétek	3-4
69	OC x H5b	Jellegtelen száraz- vagy félszáraz gyepek és magaskórósok x Homoki sztyeprétek	3-4

70	OC x H5b	Jellegtelen száraz- vagy félszáraz gyepek és magaskórósok x Homoki sztyeprétek	3-4
71	OC x H5b	Jellegtelen száraz- vagy félszáraz gyepek és magaskórósok x Homoki sztyeprétek	3-4
72	OC x H5b x G1	Jellegtelen száraz- vagy félszáraz gyepek és magaskórósok x Homoki sztyeprétek x Nyílt homokpusztagyeppek	3-4
73	U11 (földút)	Földút	1
74	OC x H5b	Jellegtelen száraz- vagy félszáraz gyepek és magaskórósok x Homoki sztyeprétek	3-4
75	OC x H5b	Jellegtelen száraz- vagy félszáraz gyepek és magaskórósok x Homoki sztyeprétek	3-4
76	S4	Ültetett erdei- és feketefenyvesek	2
77	S4 x OC	Ültetett erdei- és feketefenyvesek x Jellegtelen száraz- vagy félszáraz gyepek és magaskórósok	2
78	S4 x OC	Ültetett erdei- és feketefenyvesek x Jellegtelen száraz- vagy félszáraz gyepek és magaskórósok	2
79	OC x H5b x G1	Jellegtelen száraz- vagy félszáraz gyepek és magaskórósok x Homoki sztyeprétek x Nyílt homokpusztagyeppek	3-4
80	S1	Akácós	2
81	S4 x OC	Ültetett erdei- és feketefenyvesek x Jellegtelen száraz- vagy félszáraz gyepek és magaskórósok	2
82	S1 x S6 (Elaeagnus angustifolia)	Akácós x Nem őshonos fafajok spontán állományai (keskenylevelű ezüstfa)	2
83	S1	Akácós	2
84	S1	Akácós	2
85	S1	Akácós	2
86	S6 (Ailanthus altissima)	Nem őshonos fafajok spontán állományai - bálványfa	1
87	S6 (Ailanthus altissima)	Nem őshonos fafajok spontán állományai - bálványfa	1
88	S6 (Ailanthus altissima)	Nem őshonos fafajok spontán állományai - bálványfa	1
89	RA (Populus alba)	fehér nyár - Őshonos fajú, elszórva álló fák csoportja vagy egy egyed szélességű, erdővé még nem záródott "fasorok"	3
90	RD	Tájidegen fafajokkal elegyes jellegtelen erdők és ültetvények	2-3
91	OC x H5b	Jellegtelen száraz- vagy félszáraz gyepek és magaskórósok x Homoki sztyeprétek	3-4
92	S1 x RD	Akácós x Tájidegen fafajokkal elegyes jellegtelen erdők és ültetvények	2-3
93	OC x (S1)	Jellegtelen száraz- vagy félszáraz gyepek és magaskórósok x (Akácós)	2-3
94	OC	Jellegtelen száraz- vagy félszáraz gyepek és magaskórósok	3

95	OC	Jellegtelen száraz- vagy félszáraz gyepek és magaskórósok	3
96	OC x H5b	Jellegtelen száraz- vagy félszáraz gyepek és magaskórósok x Homoki sztyeprétek	3-4
97	OC x H5b	Jellegtelen száraz- vagy félszáraz gyepek és magaskórósok x Homoki sztyeprétek	3-4
98	OC x H5b	Jellegtelen száraz- vagy félszáraz gyepek és magaskórósok x Homoki sztyeprétek	3-4
99	RA (Populus alba)	fehér nyár - Őshonos fajú, elszórva álló fák csoportja vagy egy egyed szélességű, erdővé még nem záródott "fasorok"	3
100	OC x H5b	Jellegtelen száraz- vagy félszáraz gyepek és magaskórósok x Homoki sztyeprétek	3-4
101	RD x S4	Tájidegen fafajokkal elegyes jellegtelen erdők és ültetvények x Telepített fenyvesek	2
102	OC x H5b	Jellegtelen száraz- vagy félszáraz gyepek és magaskórósok x Homoki sztyeprétek	3-4
103	RA (Populus alba)	fehér nyár - Őshonos fajú, elszórva álló fák csoportja vagy egy egyed szélességű, erdővé még nem záródott "fasorok"	3
104	S1 x OC	Akácós x Jellegtelen száraz- vagy félszáraz gyepek és magaskórósok	2
105	S1 x H5b	Akácós x Homoki sztyeprétek	2-3
106	OC x H5b	Jellegtelen száraz- vagy félszáraz gyepek és magaskórósok x Homoki sztyeprétek	3-4
107	S1 x H5b	Akácós x Homoki sztyeprétek	2-3
108	S1 x S6 (Celtis occidentalis) x P2b	Akácós x Nem őshonos fafajok spontán állományai (nyugati ostorfa) x Galagonyás-kökényes cserjések	2
109	RD (Populus canescens x Robinia pseudoacacia)	Tájidegen fafajokkal elegyes jellegtelen erdők és ültetvények	2
110	OC x H5b	Jellegtelen száraz- vagy félszáraz gyepek és magaskórósok x Homoki sztyeprétek	3-4
111	OC x H5b	Jellegtelen száraz- vagy félszáraz gyepek és magaskórósok x Homoki sztyeprétek	3-4
112	OC x H5b x G1	Jellegtelen száraz- vagy félszáraz gyepek és magaskórósok x Homoki sztyeprétek x Nyílt homokpusztagyepek	3-4
113	OC x H5b x G1	Jellegtelen száraz- vagy félszáraz gyepek és magaskórósok x Homoki sztyeprétek x Nyílt homokpusztagyepek	3-4
114	S6 (Ailanthus altissima)	Nem őshonos fafajok spontán állományai - bálványfa	1
115	S1 x OC	Akácós x Jellegtelen száraz- vagy félszáraz gyepek és magaskórósok	2
116	S4	Ültetett erdei- és feketefenyvesek	2
117	RA (Populus alba)	fehér nyár - Őshonos fajú, elszórva álló fák csoportja vagy egy egyed szélességű, erdővé még nem záródott "fasorok"	3

118	S4 x OC	Ültetett erdei- és feketefenyvesek x Jellegtelen száraz- vagy félszáraz gyepek és magaskórósok	2
119	OC x H5b	Jellegtelen száraz- vagy félszáraz gyepek és magaskórósok x Homoki sztyeprétek	3-4
120	RD	Tájidegen fafajokkal elegyes jellegtelen erdők és ültetvények	2-3
121	OC x H5b	Jellegtelen száraz- vagy félszáraz gyepek és magaskórósok x Homoki sztyeprétek	3-4
122	RD (Populus canescens x Robinia pseudoacacia)	Tájidegen fafajokkal elegyes jellegtelen erdők és ültetvények	2
123	S2 x OC	Nemes nyárasok x Jellegtelen száraz- vagy félszáraz gyepek és magaskórósok	2
124	OC x H5b	Jellegtelen száraz- vagy félszáraz gyepek és magaskórósok x Homoki sztyeprétek	3-4
125	S1 x OC	Akácós x Jellegtelen száraz- vagy félszáraz gyepek és magaskórósok	2
126	OC x OD	Jellegtelen száraz- vagy félszáraz gyepek és magaskórósok x Lágyszárú özönfajok állományai	3
127	B1a	Nem tűzegképző nádasok	2-3
128	OC x (G1)	Jellegtelen száraz- vagy félszáraz gyepek és magaskórósok x (Nyílt homokpusztagyepek)	3
129	OC x (H5b x G1)	Jellegtelen száraz- vagy félszáraz gyepek és magaskórósok x (Homoki sztyeprétek + Nyílt homokpusztagyepek)	3
130	OC x (G1)	Jellegtelen száraz- vagy félszáraz gyepek és magaskórósok x (Nyílt homokpusztagyepek)	3
131	OC x (H5b x G1)	Jellegtelen száraz- vagy félszáraz gyepek és magaskórósok x (Homoki sztyeprétek + Nyílt homokpusztagyepek)	3
132	RB (Populus alba)	Puhafás pionír és jellegtelen erdők	2
133	S1 x OC x (H5b)	Akácós x Jellegtelen száraz- vagy félszáraz gyepek és magaskórósok x Homoki sztyeprétek	2-3
134	S3 (Juglans nigra)	Ültetett tájidegen lombos erdők (fekete dió)	2
135	OC x (H5b) x S3 (Juglans nigra)	Jellegtelen száraz- vagy félszáraz gyepek és magaskórósok x (Homoki sztyeprétek) x Fekete diós (Juglans nigra)	2-3
136	OC	Jellegtelen száraz- vagy félszáraz gyepek és magaskórósok	3
137	S3 (Juglans nigra) x RB	Ültetett tájidegen lombos erdők (fekete dió) x Puhafás pionír és jellegtelen erdők	2
138	RD	Tájidegen fafajokkal elegyes jellegtelen erdők és ültetvények	2-3
139	OC x (H5b) x S1	Jellegtelen száraz- vagy félszáraz gyepek és magaskórósok x (Homoki sztyeprétek) x Akácós	2-3
140	S1	Akácós	2
141	OC	Jellegtelen száraz- vagy félszáraz gyepek és magaskórósok	3

142	S1	Akácos	2
143	OC x H5b	Jellegtelen száraz- vagy félszáraz gyepek és magaskórósok x Homoki sztyeprétek	3-4
144	OC x H5b	Jellegtelen száraz- vagy félszáraz gyepek és magaskórósok x Homoki sztyeprétek	3-4
145	OC x (H5b)	Jellegtelen száraz- vagy félszáraz gyepek és magaskórósok x (Homoki sztyeprétek)	3
146	S1	Akácos	2
147	OC x (H5b x G1)	Jellegtelen száraz- vagy félszáraz gyepek és magaskórósok x (Homoki sztyeprétek + Nyílt homokpusztagyepék)	3
148	OC x (H5b x G1)	Jellegtelen száraz- vagy félszáraz gyepek és magaskórósok x (Homoki sztyeprétek + Nyílt homokpusztagyepék)	3
149	OC x (H5b)	Jellegtelen száraz- vagy félszáraz gyepek és magaskórósok x (Homoki sztyeprétek)	3
150	OC x (H5b)	Jellegtelen száraz- vagy félszáraz gyepek és magaskórósok x (Homoki sztyeprétek)	3
151	OC x (H5b)	Jellegtelen száraz- vagy félszáraz gyepek és magaskórósok x (Homoki sztyeprétek)	3
152	S1 x OC x (H5b)	Akácos x Jellegtelen száraz- vagy félszáraz gyepek és magaskórósok x Homoki sztyeprétek	2-3
153	RD	Tájidegen fafajokkal elegyes jellegtelen erdők és ültetvények	2-3
154	RD	Tájidegen fafajokkal elegyes jellegtelen erdők és ültetvények	2-3
155	RD	Tájidegen fafajokkal elegyes jellegtelen erdők és ültetvények	2-3
156	RD	Tájidegen fafajokkal elegyes jellegtelen erdők és ültetvények	2-3
157	RD	Tájidegen fafajokkal elegyes jellegtelen erdők és ültetvények	2-3
158	RD	Tájidegen fafajokkal elegyes jellegtelen erdők és ültetvények	2-3
159	RD (Populus canescens x Robinia pseudoacacia) x OC	Tájidegen fafajokkal elegyes jellegtelen erdők és ültetvények x Jellegtelen száraz- vagy félszáraz gyepek és magaskórósok	2
160	S1	Akácos	2
161	RD x S4	Tájidegen fafajokkal elegyes jellegtelen erdők és ültetvények x Telepített fenyvesek	2
162	RC (Quercus robur)	Keményfás jellegtelen vagy telepített egyéb erdők - kocsányos tölgy (Quercus robur)	3
163	S1 x OC	Akácos x Jellegtelen száraz- vagy félszáraz gyepek és magaskórósok	2
164	RC (Quercus robur)	Keményfás jellegtelen vagy telepített egyéb erdők - kocsányos tölgy (Quercus robur)	3
165	S6 (Ailanthus altissima)	Nem őshonos fafajok spontán állományai - bálványfa	1
166	OC x S7	Jellegtelen száraz- vagy félszáraz gyepek és magaskórósok x Nem őshonos fajú facsoportok, erdősávok és fasorok	2

167	U11 (földút)	Földút	1
-----	--------------	--------	---

A felmérés kitért az egyes élőhelyfoltok természetességének vizsgálatára. A jellemzésnél általánosan elfogadott és alkalmazott természetességi kategóriák SEREGÉLYES (1995) szerint a következőképpen alakulnak:

A természetes állapot teljesen leromlott, az eredeti vegetáció nem ismerhető fel, gyakorlatilag csak gyomok és jellegtelen fajok fordulnak elő (szántók, intenzív erdészeti és gyümölcskultúrák, bányaudvarok, meddőhányók, vizek betonparttal, stb.).

A természetes állapot erősen leromlott, az eredeti társulás csak nyomokban van meg, domináns elemei szórványosan, nem jellemző arányban fordulnak elő, tömegesek a gyomjellegetű növények (intenzív gyepek, fenyérfüves, csillagpázsitos leromlott legelők, szántó vagy gyepek helyére telepített erdők, vizek mesterséges, szabályozott mederrel, stb.).

A természetes állapot közepesen romlott le, az eredeti vegetáció elemei megfelelő arányban vannak jelen, de színező elemek alig fordulnak elő, jelentős a gyomok és a jellegtelen fajok aránya (túlhasznált legelők, intenzív turizmus által érintett területek, stb.).

Az állapot természetközeli, az emberi beavatkozás nem jelentős, a fajszám a társulásra jellemző maximum közelében van, a színező elemek aránya jelentős, a gyomok és a jellegtelen fajok aránya nem jelentős (erdészeti kezelés alatt álló öreg erdők, természetes parti övezettel rendelkező vizek, régebben felhagyott hegylábi gyümölcsösök, stb.).

Az állapot természetes, illetve annak tekinthető, a színező elemek (zömük védett faj) aránya kiemelkedő, köztük reliktum jellegű ritkaságok is fellelhetők. A gyomnak minősülő fajok közül kevés jellemző. (őserdők, őslápok, hasznosítatlan sziklagyepek, tőzegmohalápok gazdag lápi flórával, fajgazdag hegyi kaszálórétek, stb.)

Ebben a rendszerben az 1. kategória a nem-természetes; a 2. és 3. a természetközeli, a 4. és 5. kategória pedig a természetes élőhelyeket jelzi. (9. sz. térképmelléklet)

Védett növényfajok adatai

2009	09	12	Taksony	WPT004	Colchicum arenarium 1 tő
2009	09	12	Taksony	WPT005	Colchicum arenarium 1 tő
2009	09	12	Taksony	WPT006	Colchicum arenarium 1 tő
2009	09	12	Taksony	WPT011	Colchicum arenarium 2 tő
2009	09	12	Taksony	WPT012	Colchicum arenarium 4 tő
2009	09	12	Taksony	WPT013	Colchicum arenarium 2 tő
2009	09	12	Taksony	WPT014	Colchicum arenarium 1 tő

2009	09	12	Taksony	WPT015	Colchicum arenarium 1 tő
2009	09	12	Taksony	WPT016	Colchicum arenarium 2 tő
2009	09	12	Taksony	WPT017	Colchicum arenarium 1 tő
2009	09	12	Taksony	WPT018	Colchicum arenarium 2 tő
2009	09	12	Taksony	WPT019	Colchicum arenarium 1 tő
2009	09	12	Taksony	WPT020	Colchicum arenarium 1 tő
2009	09	12	Taksony	WPT021	Colchicum arenarium 2 tő
2009	09	12	Taksony	WPT022	Colchicum arenarium 1 tő
2009	09	12	Taksony	WPT023	Colchicum arenarium 2 tő
2009	09	12	Taksony	WPT024	Colchicum arenarium 1 tő
2009	09	12	Taksony	WPT025	Colchicum arenarium 3 tő
2009	09	12	Taksony	WPT026	Colchicum arenarium 2 tő
2009	09	12	Taksony	WPT027	Colchicum arenarium 2 tő
2009	09	12	Taksony	WPT028	Colchicum arenarium 2 tő
2009	09	12	Taksony	WPT029	Colchicum arenarium 2 tő
2009	09	12	Taksony	WPT030	Colchicum arenarium 2 tő
2009	09	12	Taksony	WPT031	Colchicum arenarium 1 tő
2009	09	12	Taksony	WPT032	Colchicum arenarium 2 tő
2009	09	12	Taksony	WPT033	Colchicum arenarium 1 tő
2009	09	12	Taksony	WPT034	Colchicum arenarium akácosban egy tisztább foltban kb 40 tő poligonban
2009	09	12	Taksony	WPT035	Colchicum arenarium 2 tő
2009	09	12	Taksony	WPT036	Colchicum arenarium 3 tő
2009	09	12	Taksony	WPT037	Colchicum arenarium 3 tő
2009	09	12	Taksony	WPT038	Colchicum arenarium 1 tő
2009	09	12	Taksony	WPT039	Colchicum arenarium 2 tő
2009	09	12	Taksony	WPT040	Colchicum arenarium 1 tő
2009	09	13	Taksony	WPT042	Colchicum arenarium 1 tő
2009	09	13	Taksony	WPT043	Colchicum arenarium 1 tő
2009	09	13	Taksony	WPT044	Colchicum arenarium 1 tő
2009	09	13	Taksony	WPT045	Colchicum arenarium 1 tő
2009	09	13	Taksony	WPT047	Colchicum arenarium 1 tő
2009	09	13	Taksony	WPT049	Colchicum arenarium 1 tő
2009	09	13	Taksony	WPT050	Colchicum arenarium 1 tő
2009	09	13	Taksony	WPT051	Colchicum arenarium 2 tő
2009	09	13	Taksony	WPT052	Colchicum arenarium 1 tő
2009	09	13	Taksony	WPT053	Colchicum arenarium 1 tő
2009	09	13	Taksony	WPT054	Colchicum arenarium 3 tő

2009	09	13	Taksony	WPT055	Colchicum arenarium 1 tő
2009	09	13	Taksony	WPT056	Colchicum arenarium 1 tő
2009	09	13	Taksony	WPT057	Colchicum arenarium 1 tő
2009	09	13	Taksony	WPT058	Colchicum arenarium 1 tő
2009	09	13	Taksony	WPT059	Colchicum arenarium 1 tő
2009	09	13	Taksony	WPT060	Colchicum arenarium 1 tő
2009	09	13	Taksony	WPT061	Colchicum arenarium 1 tő
2009	09	13	Taksony	WPT062	Colchicum arenarium 1 tő
2009	09	13	Taksony	WPT063	Colchicum arenarium 1 tő
2009	09	13	Taksony	WPT064	Colchicum arenarium 1 tő
2009	09	13	Taksony	WPT065	Colchicum arenarium 1 tő
2009	09	13	Taksony	WPT066	Colchicum arenarium 1 tő
2009	09	13	Taksony	WPT067	Colchicum arenarium 1 tő
2009	09	13	Taksony	WPT068	Colchicum arenarium 2 tő
2009	09	13	Taksony	WPT069	Colchicum arenarium 1 tő
2009	09	13	Taksony	WPT070	Colchicum arenarium 2 tő
2009	09	13	Taksony	WPT071	Colchicum arenarium 1 tő
2009	09	13	Taksony	WPT072	Colchicum arenarium 1 tő
2009	09	13	Taksony	WPT073	Colchicum arenarium 2 tő
2009	09	13	Taksony	WPT074	Colchicum arenarium 1 tő
2009	09	13	Taksony	WPT075	Colchicum arenarium 1 tő
2009	09	13	Taksony	WPT076	Colchicum arenarium 1 tő
2009	09	13	Taksony	WPT077	Colchicum arenarium 2 tő
2009	09	13	Taksony	WPT078	Colchicum arenarium 3 tő
2009	09	13	Taksony	WPT079	Colchicum arenarium 1 tő
2009	09	13	Taksony	WPT080	Colchicum arenarium 2 tő
2009	09	13	Taksony	WPT081	Colchicum arenarium 1 tő
2009	09	13	Taksony	WPT082	Colchicum arenarium 2 tő
2009	09	13	Taksony	WPT083	Colchicum arenarium 1 tő
2009	09	13	Taksony	WPT084	Colchicum arenarium 1 tő
2009	09	13	Taksony	WPT085	Colchicum arenarium 1 tő
2009	09	13	Taksony	WPT086	Colchicum arenarium 1 tő
2009	09	13	Taksony	WPT087	Colchicum arenarium 1 tő
2009	09	13	Taksony	WPT088	Colchicum arenarium 2 tő
2009	09	13	Taksony	WPT089	Colchicum arenarium 1 tő
2009	09	13	Taksony	WPT090	Colchicum arenarium 2 tő
2009	09	13	Taksony	WPT091	Colchicum arenarium 1 tő
2009	09	13	Taksony	WPT092	Colchicum arenarium 1 tő

2009	09	13	Taksony	WPT093	Colchicum arenarium 1 tő
2009	09	13	Taksony	WPT094	Colchicum arenarium 1 tő
2009	09	13	Taksony	WPT095	Colchicum arenarium 2 tő
2009	09	13	Taksony	WPT096	Colchicum arenarium 2 tő
2009	09	13	Taksony	WPT097	Colchicum arenarium 2 tő
2009	09	13	Taksony	WPT098	Colchicum arenarium 1 tő
2009	09	13	Taksony	WPT099	Colchicum arenarium 1 tő
2009	09	13	Taksony	WPT100	Colchicum arenarium 1 tő
2009	09	13	Taksony	WPT101	Colchicum arenarium 1 tő
2009	09	13	Taksony	WPT102	Colchicum arenarium 1 tő
2009	09	13	Taksony	WPT103	Colchicum arenarium 4 tő
2009	09	13	Taksony	WPT106	Colchicum arenarium 2 tő
2009	09	13	Taksony	WPT107	Colchicum arenarium 5 tő
2009	09	13	Taksony	WPT108	Colchicum arenarium 1 tő
2009	09	02	Taksony	WPT038	Iris arenaria, százas állomány, foltként lehet ábrázolni. Peucedanum arenarium, több tő, Sedum sartorianum subsp. hillebrandtii, több m2-es folt.
2009	09	02	Taksony	WPT040	Iris arenaria
2009	09	02	Taksony	WPT041	Iris arenaria, további tövek
2009	09	02	Taksony	WPT045	Iris arenaria, 50 cm átmérőjű polikormon, 10 tő
2009	09	02	Taksony	WPT046	Iris arenaria
2009	09	02	Taksony	WPT047	Iris arenaria, m2-es állomány, Ephedra distachya, folt széle
2009	09	02	Taksony	WPT049	Iris arenaria, néhány tő. Peucedanum arenarium, több tízes állomány
2009	09	02	Taksony	WPT050	Iris arenaria, néhány tő. Peucedanum arenarium, több tízes állomány
2009	09	02	Taksony	WPT051	Iris arenaria, 2 tő
2009	09	02	Taksony	WPT052	Iris arenaria, 30 cm átmérőjű körben. A teljes gyepfoltra rátehető poligon formájában az Ephedra distachya, Iris arenaria, és az erdőszélére a Peucedanum arenarium poligont.
2009	09	02	Taksony	WPT085	Iris arenaria foltjának széle. Kocsikerék nagyságú polikormonok
2009	09	02	Taksony	WPT086	Iris arenaria foltjának vége
2009	09	03	Taksony	WPT122	Iris arenaria, több kisebb polikormon az út széléről.
2009	09	02	Taksony	WPT026	Ephedra distachya, 5 méter átmérőjű foltban
2009	09	02	Taksony	WPT027	Ephedra distachya, ez az Ephedra distachya foltjának közepe. Porzós és termős példány is jelen van.
2009	09	02	Taksony	WPT039	Ephedra distachya, folt széle.
2009	09	02	Taksony	WPT040	Ephedra distachya, folt széle.

2009	09	02	Taksony	WPT042	Ephedra distachya, folt vége
2009	09	02	Taksony	WPT047	Ephedra distachya
2009	09	02	Taksony	WPT048	Ephedra distachya, folt közepe
2009	09	02	Taksony	WPT049	Ephedra distachya
2009	09	02	Taksony	WPT050	Ephedra distachya
2009	09	02	Taksony	WPT111	Ephedra distachya, az állomány foltjának széle, a földűt kettévágja. Mindkét nem jelen van a foltban.
2009	09	02	Taksony	WPT112	Ephedra distachya, másik határa. A nemesnyár egyedek közötti gyeppen, az úttól 5-6 m-re benyúlik az állomány.
2009	09	02	Taksony	WPT113	Ephedra distachya, utolsó egyedei. Seseli varium, néhány tő.
2009	09	03	Taksony	WPT134	Ephedra distachya, folt széle. A különálló dombon a motorsport következtében erőteljes mechanikai károsodás érte a valószínűleg nagy kiterjedésű és összefüggő állományt. Ezért fragmentumai találhatóak több ponton a közelben.
2009	09	03	Taksony	WPT135	Ephedra distachya, másik határa. A nemesnyár egyedek közötti gyeppen, az úttól 5-6 m-re benyúlik az állomány.
2009	09	03	Taksony	WPT136	Ephedra distachya, másik foltjának határa.
2009	09	03	Taksony	WPT137	Ephedra distachya foltjának határa. Több tíz m ² -es kiterjedésű. Ez is ketté van vágva.
2009	09	03	Taksony	WPT138	Ephedra distachya foltjának határa.
2009	09	03	Taksony	WPT139	Ephedra distachya foltjának határa.
2009	09	02	Taksony	WPT011	Alkanna tinctoria, több tíz tő szétszórva.
2009	09	02	Taksony	WPT012	Alkanna tinctoria, több tő
2009	09	02	Taksony	WPT013	Alkanna tinctoria, több tő, Astragalus onobrychis, 2 tő
2009	09	02	Taksony	WPT014	Alkanna tinctoria
2009	09	02	Taksony	WPT015	Alkanna tinctoria, több tő. Gypsophila fastigiata, több száz. A Centaurea arenaria, néhány tíz tő szétszórva.
2009	09	02	Taksony	WPT016	Alkanna tinctoria
2009	09	02	Taksony	WPT017	Alkanna tinctoria, néhány tő.
2009	09	02	Taksony	WPT039	Alkanna tinctoria
2009	09	02	Taksony	WPT053	Alkanna tinctoria, néhány tő.
2009	09	02	Taksony	WPT070	Alkanna tinctoria
2009	09	02	Taksony	WPT072	Alkanna tinctoria
2009	09	02	Taksony	WPT074	Alkanna tinctoria, több tíz tő szétszórva.
2009	09	02	Taksony	WPT084	Alkanna tinctoria, több 10 tő az úton ill. pár méteresen körön
2009	09	02	Taksony	WPT089	Alkanna tinctoria, több tő.
2009	09	02	Taksony	WPT090	Alkanna tinctoria

2009	09	02	Taksony	WPT100	Alkanna tinctoria, nagyobb állomány. A nyílt homokfelszínen az egész területen szórványosan megtalálható faj.
2009	09	03	Taksony	WPT133	A crosspálya ezen a részen erőteljesen és nagy foltokban van lecsupaszítva, amelyen leginkább egyéves homoki növényzet található. Corispermum nitidum, tömeges. Alkanna tinctoria, nagyobb többezer töves állománya.
2009	09	03	Taksony	WPT140	Alkanna tinctoria több tíz tő, Gypsophila fastigiata, néhány tő
2009	09	03	Taksony	WPT141	Alkanna tinctoria
2009	09	03	Taksony	WPT145	Alkanna tinctoria
2009	09	03	Taksony	WPT147	Alkanna tinctoria, néhány tíz töves állomány szétszórva 10 m átmérőjű körben.
2009	09	13	Taksony	WPT046	Alkanna tinctoria 1 tő
2009	09	13	Taksony	WPT048	Alkanna tinctoria 4 tő
2009	09	02	Taksony	WPT044	Allium sphaerocephalon,
2009	09	02	Taksony	WPT106	Allium sphaerocephalon, 1 tő
2009	09	03	Taksony	WPT126	Allium sphaerocephalon, 1 tő
2009	09	02	Taksony	WPT096	Astragalus asper, kb. ötven töves állománya egy fiatal tölgytelepítés szélében és a telepítésben, a pár éves tövek között. A telepítéssel megbolygatott felszín kedvezett az elszaporodásnak. Centaurea sadlerana, néhány tíz tő.
2009	09	03	Taksony	WPT153	Astragalus asper, 1 tő. Campanula sibirica több ponton is 1-2 töves állományokban
2009	09	03	Taksony	WPT155	Astragalus asper, 2 tő
2009	09	12	Taksony	WPT041	Astragalus asper 5 tő
2009	09	13	Taksony	WPT104	Astragalus excapus 3 tő
2009	09	13	Taksony	WPT105	Astragalus excapus 4 tő
2009	09	02	Taksony	WPT065	Astragalus varius, 4 tő
2009	09	02	Taksony	WPT066	Astragalus varius, 6 tő
2009	09	02	Taksony	WPT068	A túloldali nyíltabb terület hasonló állapotú, mint az előbbi, de itt az Astragalus varius-nak jelentős állománya található. A fajkészlete ua. az előbbi folté.
2009	09	02	Taksony	WPT069	Astragalus varius, 1 tő
2009	09	02	Taksony	WPT070	Astragalus varius, 1 tő. Alkanna tinctoria, kevés szétszórva
2009	09	02	Taksony	WPT071	Astragalus varius, tízes nagyságrendű állomány. Alkanna tinctoria,

2009	09	02	Taksony	WPT072	Astragalus varius, tizes nagyságrendű állomány. Alkanna tinctoria,
2009	09	02	Taksony	WPT072	Astragalus varius, tizes nagyságrendű állomány.
2009	09	02	Taksony	WPT073	Astragalus varius, tizes nagyságrendű állomány.
2009	09	02	Taksony	WPT076	Astragalus varius, nagyobb foltja vegyesen. Sedum maximum, több tíz tő szétszórva
2009	09	02	Taksony	WPT009	Kisebb, megbontott és bolygatott növényzetű homokbucka. Centaurea arenaria, több tíz tő szétszórva. A Sedum maximum százas töves állománya található benne. A távolabb lévő akácos vegyes korösszetételű, laza térállású. Előkerül az Ailanthus altissima is mint lokális inváziós faj. Sedum acre, nagyobb foltja a domb földút felőli részén.
2009	09	02	Taksony	WPT010	Centaurea arenaria
2009	09	02	Taksony	WPT014	Centaurea arenaria, több százas nagyságrendű. Alkanna tinctoria, szétszórva több tíz tő. Ez a gyeper is korábban telepített gyeper, csak kiritkult.
2009	09	02	Taksony	WPT015	Centaurea arenaria
2009	09	02	Taksony	WPT018	Centaurea arenaria
2009	09	02	Taksony		A védetté nyilvánításra tervezett terület szélén, a földút és az homogén akácok között keskeny gyeper található, változó szélességű (1-5 m). Védett faj a Centaurea arenaria, szórványosan. Asclepias syriaca, főként az út jobb oldalán az ültvények alatt.
2009	09	02	Taksony	WPT039	Centaurea arenaria
2009	09	02	Taksony	WPT057	Centaurea arenaria
2009	09	02	Taksony	WPT062	Centaurea arenaria
2009	09	02	Taksony	WPT075	Centaurea arenaria
2009	09	02	Taksony	WPT090	Centaurea arenaria
2009	09	02	Taksony	WPT091	Centaurea arenaria
2009	09	02	Taksony	WPT103	Centaurea arenaria
2009	09	03	Taksony		A crosspálya területén már jobb homoki fajok is találhatóak a bolygatott foltokon. Szórványosan Centaurea arenaria, Gypsophila fastigiata az egész területen megtalálható. A nagyon nyílt, növényzetmentes felszínnek jellegzetes védett faja a Corispermum nitidum.
2009	09	03	Taksony	WPT142	Centaurea arenaria
2009	09	03	Taksony	WPT143	Centaurea arenaria
2009	09	03	Taksony		Centaurea arenaria
2009	09	03	Taksony	WPT149	Centaurea arenaria
2009	09	03	Taksony	WPT161	Centaurea arenaria

2009	09	02	Taksony		Centaurea sadlerana
2009	09	02	Taksony		Centaurea sadlerana
2009	09	02	Taksony	WPT005	Centaurea sadlerana, a kiligetesedett foltokon poligonnal jelölhető.
2009	09	02	Taksony	WPT007	Centaurea sadlerana
2009	09	02	Taksony	WPT008	Nagyobb tisztás. Centaurea sadlerana, több száz tő. A Thalictrum minus-nak is több száz töves állománya található. Zárt gyepszintben domináns faj a Festuca rupicola. A foltban jól megfigyelhetők a korábbi katonai tevékenység nyomán keletkezett kisebb gödrök.
2009	09	02	Taksony	WPT018	Centaurea sadlerana
2009	09	02	Taksony	WPT025	Centaurea sadlerana
2009	09	02	Taksony	WPT057	Centaurea sadlerana
2009	09	02	Taksony	WPT061	Centaurea sadlerana
2009	09	02	Taksony	WPT070	Centaurea sadlerana
2009	09	02	Taksony	WPT075	Centaurea sadlerana
2009	09	02	Taksony	WPT078	Centaurea sadlerana
2009	09	02	Taksony		Az földút másik oldalán az erdőszélben kisebb zárványban gyepfoltok találhatóak. Bothriochloa ischaemum dominálat gyep fedí. Ezeken is tömeges a Centaurea sadlerana,
2009	09	02	Taksony	WPT096	Centaurea sadlerana
2009	09	03	Taksony	WPT120	Centaurea sadlerana
2009	09	03	Taksony	WPT130	Illegálisan lerakott szemét helye. Lakossági hulladék és építési törmelék. Centaurea sadlerana, Thalictrum minus végig az erdő szélén.
2009	09	03	Taksony	WPT152	Centaurea sadlerana
2009	09	03	Taksony	WPT157	Centaurea sadlerana
2009	09	03	Taksony	WPT159	Centaurea sadlerana
2009	09	03	Taksony	WPT166	Kisebb gyepmaradvány, amelyben tömeges a Centaurea sadlerana, Onobrychis arenaria néhány tő.
2009	09	03	Taksony	WPT169	Cephalanthera damasonium, 2 tő kékperjés aljnövényzetűi telepített tölgyes alatt. Szétszórva több száz tő található.
2009	09	02	Taksony	WPT104	Corispermum nitidum, a bolygatott részen poligonnal jelölhető. A Gypsophila fastigiata több tíz tő egy foltban.
2009	09	02	Taksony	WPT110	Corispermum nitidum
2009	09	03	Taksony		Corispermum nitidum
2009	09	03	Taksony	WPT132	Corispermum nitidum
2009	09	03	Taksony	WPT133	Corispermum nitidum

2009	09	02	Taksony	WPT023	Dianthus serotinus, 1 tő
2009	09	02	Taksony	WPT031	Dianthus serotinus
2009	09	02	Taksony	WPT054	Dianthus serotinus, 2 tő
2009	09	02	Taksony	WPT055	Dianthus serotinus, 2 tő
2009	09	02	Taksony	WPT062	Dianthus serotinus
2009	09	02	Taksony	WPT063	Dianthus serotinus, 10 tő
2009	09	02	Taksony	WPT094	Dianthus serotinus, 4 tő
2009	09	02	Taksony	WPT095	Dianthus serotinus, 3 tő. Onobrychis arenaria,
2009	09	02	Taksony	WPT105	Dianthus serotinus
2009	09	02	Taksony	WPT110	Dianthus serotinus
2009	09	03	Taksony	WPT132	A crosspálya szántóval határos széle még hordoz valamit a korábbi növényzetből. A felszíne lövészárkokkal lyuggatott, nagyon bolygatott. A jelenleg használatos szántó vonalával párhuzamosan futó magasabb vonulat. Szórványosan megtalálható többszáz egyede a Dianthus serotinus-nak, nagy mennyiségű magonccal. Ennek valamivel zártabb a növényzete.
2009	09	03	Taksony	WPT149	Dianthus serotinus
2009	09	03	Taksony	WPT149	Dianthus serotinus, több tíz tő
2009	09	03	Taksony	WPT156	Dianthus serotinus, 8 tő
2009	09	12	Taksony	WPT001	Dianthus serotinus 1-2 négyzetméteres foltban
2009	09	12	Taksony	WPT002	Dianthus serotinus 1-2 négyzetméteres foltban
2009	09	12	Taksony	WPT003	Dianthus serotinus 1-2 négyzetméteres foltban
2009	09	02	Taksony	WPT010	Gypsophila fastigiata
2009	09	02	Taksony	WPT015	Gypsophila fastigiata
2009	09	02	Taksony	WPT032	Gypsophila fastigiata, az út szélében tizes nagyságrendű állomány
2009	09	02	Taksony	WPT037	Gypsophila fastigiata, néhány tíz tő, Peucedanum arenarium, a fenyvek alá is behúzódik, több tíz tő.
2009	09	02	Taksony	WPT039	Gypsophila fastigiata
2009	09	02	Taksony	WPT040	Gypsophila fastigiata
2009	09	02	Taksony	WPT067	Illegális földút visz a folton keresztül. A pont egy százas nagyságrendű Gypsophila fastigiata állományt jelöl.
2009	09	02	Taksony	WPT075	Gypsophila fastigiata, 50-60 tő. Centaurea arenaria, Centaurea sadlerana, poligonként jelölhető
2009	09	02	Taksony	WPT081	Gypsophila fastigiata
2009	09	02	Taksony	WPT083	Gypsophila fastigiata
2009	09	02	Taksony	WPT091	Kisebb gyepparadvány, a Gypsophila fastigiata-nak van jelentősebb állománya. Onobrychis arenaria, tizes nagyságrendű, Gypsophila

					fastigiata, százas, Centaurea arenaria, százas.
2009	09	02	Taksony	WPT097	Gypsophila fastigiata
2009	09	02	Taksony	WPT102	Gypsophila fastigiata, százas állomány nagyobb foltban
2009	09	02	Taksony	WPT103	Gypsophila fastigiata, nagy tömegben. Centaurea arenaria az egész területen jelenlévő faj.
2009	09	02	Taksony	WPT104	Gypsophila fastigiata
2009	09	02	Taksony	WPT105	Gypsophila fastigiata, Dianthus serotinus, mindkét fajból pár tő.
2009	09	02	Taksony	WPT110	A bolygatott bucka gerince. Az oldalait a növényzetmentes felszínnek kivételével degradált homoki gyp fedí, beleértve a Gypsophila fastigiata laza, több száz töves, a Corispermum nitidum, több ezer töves állományát.
2009	09	03	Taksony		Gypsophila fastigiata
2009	09	03	Taksony	WPT140	Gypsophila fastigiata
2009	09	03	Taksony	WPT145	Gypsophila fastigiata, kisebb pár tíz töves állománya. Alkanna tinctoria, kevés. Spontán nyomul rá az akác gyökérsarjról és magról.
2009	09	02	Taksony	WPT080	Jurinea mollis, 1 tő egy hármastűzű útkereszteződésben, a földút mentén.
2009	09	02	Taksony	WPT081	Jurinea mollis, 1 tő. Gypsophila fastigiata, több tíz töves foltja
2009	09	02	Taksony	WPT082	Jurinea mollis, 10 tő.
2009	09	02	Taksony	WPT083	Jurinea mollis, 3 tő. Több száz töves állomány található a Gypsophila fastigiata-nak.
2009	09	02	Taksony	WPT087	Jurinea mollis, nem virágzó tölevelek. A teljes állomány több tucatnyi lehet. Az idős erdőállományt Celtis occidentalis és Pinus nigra egyedek alkotják
2009	09	02	Taksony	WPT092	Onosma arenaria, 2 tő.
2009	09	02	Taksony	WPT107	Onosma arenaria, 10 tő a megbontott és crosspályaként használt buckaoldalban
2009	09	02	Taksony	WPT108	Onosma arenaria, 2 tő.
2009	09	02	Taksony	WPT109	Onosma arenaria, 2 tő.
2009	09	03	Taksony	WPT151	Onosma arenaria, 1 tő
2009	09	03	Taksony	WPT158	Onosma arenaria, szétszórva 10 m-es körben 10 tő
2009	09	03	Taksony	WPT160	Onosma arenaria, szétszórva több tízes nagyságrendű állomány.
2009	09	12	Taksony	WPT007	Onosna arenaria 1tő
2009	09	12	Taksony	WPT008	Onosna arenaria 4tő
2009	09	12	Taksony	WPT009	Onosna arenaria 1tő
2009	09	12	Taksony	WPT010	Onosna arenaria 1tő

2009	09	02	Taksony	WPT020	Peucedanum arenarium, 20 tő. A gyepek korábban erőteljesen legeltethetett lehetett, tömeges a Bothriochloa ischaemum. További domináns faj: Stipa capillata. Az illegális fakivágások okozta kár a gyeppragmentumok taposása. Spontán terjed a gyepekre az akác.
2009	09	02	Taksony	WPT021	Peucedanum arenarium, 5 tő
2009	09	02	Taksony	WPT022	Peucedanum arenarium, 5 tő, de az akácok alatt szétszórva több ponton vannak egyedei. A nem virágzókkal együtt több száz töves állomány lehet a folton.
2009	09	02	Taksony	WPT024	Peucedanum arenarium, több tő
2009	09	02	Taksony	WPT025	Peucedanum arenarium, több tő. Centaurea sadlerana, gyakori a folton.
2009	09	02	Taksony	WPT029	Peucedanum arenarium, 5 tő. Az akácok szélében Amorpha fruticosa egyedek, Celtis occidentalis.
2009	09	02	Taksony	WPT030	Peucedanum arenarium, 3 tő
2009	09	02	Taksony	WPT031	Peucedanum arenarium, 5 tő, Dianthus serotinus, 5 tő
2009	09	02	Taksony	WPT033	Peucedanum arenarium, 3 tő
2009	09	02	Taksony	WPT034	Peucedanum arenarium, 3 tő
2009	09	02	Taksony	WPT035	Peucedanum arenarium, 9 tő
2009	09	02	Taksony	WPT036	Peucedanum arenarium
2009	09	02	Taksony	WPT037	Peucedanum arenarium
2009	09	02	Taksony	WPT038	Peucedanum arenarium
2009	09	02	Taksony	WPT043	Tisztás, amelyet egy zárt gyepek fed. Peucedanum arenarium, néhány tő.
2009	09	02	Taksony	WPT046	Peucedanum arenarium, több tíz tő a fenyők tövében. Iris arenaria, nagyobb folt
2009	09	02	Taksony	WPT049	Peucedanum arenarium
2009	09	02	Taksony	WPT050	Peucedanum arenarium
2009	09	02	Taksony	WPT056	Peucedanum arenarium, a fenyves alatt
2009	09	02	Taksony	WPT097	Peucedanum arenarium, a nem virágzó egyedekkel együtt több ezer töves állománya szétszórva az erdő és a crosspályaként használt homokterület közötti sarokban. Helyenként kiszorítja az egyéb homoki fajokat és a Festuca vaginata alárendelt szerepet tölt be. Zömében bolygatott nyílt homoki gyepek, csak kis foltokban őrzi a sztyeppnövényzet maradványait.
2009	09	02	Taksony	WPT099	Peucedanum arenarium foltjának széle. A magoncok még ennél is távolabb terjednek.
2009	09	02	Taksony	WPT101	Peucedanum arenarium, néhány tő
2009	09	02	Taksony	WPT114	Peucedanum arenarium, állomány széle. Fehérnyár sarjak nyomulnak a termőhelyre.
2009	09	02	Taksony	WPT115	Peucedanum arenarium, állomány széle.
2009	09	02	Taksony	WPT116	Peucedanum arenarium, állomány széle. Itt jól látszik, hogy

					megbolygatták a gyepet és a nyers felszínre vetette be magát
2009	09	02	Taksony	WPT117	Peucedanum arenarium, állomány széle.
2009	09	02	Taksony	WPT118	Peucedanum arenarium, állomány széle.
2009	09	03	Taksony	WPT120	Peucedanum arenarium, 20 tő. Az útra végig rá lehet pontozni a Centaurea sadlerana-t.
2009	09	03	Taksony	WPT121	Peucedanum arenarium, több tő.
2009	09	03	Taksony	WPT125	Peucedanum arenarium, 25 tő. Chamaecytisus austriacus, pár tő.
2009	09	02	Taksony	WPT038	Sedum sartorianum subsp. hillebrandtii. Több m2-es foltban
2009	09	02	Taksony	WPT004	Stipa borysthenica
2009	09	02	Taksony	WPT009	Stipa borysthenica
2009	09	02	Taksony	WPT010	Stipa borysthenica
2009	09	02	Taksony		Stipa borysthenica
2009	09	02	Taksony	WPT016	Stipa borysthenica. Kisebb gyepmaradvány, szélében egy nagyobb bombatölcsérrel v. bunkermaradvánnyal. Alkanna tinctoria, kisebb állomány. A foltot körbevevő fiatalabb akácosban nagy kiterjedésű Aristolochia clematitis-es folt van. Tömegessége felveti a farkasalma lepke jelenlétének lehetőségét.
2009	09	02	Taksony	WPT027	Stipa borysthenica
2009	09	02	Taksony		Stipa borysthenica
2009	09	02	Taksony	WPT036	Stipa borysthenica
2009	09	02	Taksony	WPT043	Stipa borysthenica
2009	09	02	Taksony	WPT062	Stipa borysthenica
2009	09	02	Taksony	WPT070	Stipa borysthenica
2009	09	02	Taksony	WPT078	Stipa borysthenica
2009	09	02	Taksony	WPT097	Stipa borysthenica
2009	09	02	Taksony	WPT110	Stipa borysthenica
2009	09	02	Taksony	WPT115	Stipa borysthenica
2009	09	03	Taksony	WPT132	Stipa borysthenica
2009	09	03	Taksony		Stipa borysthenica
2009	09	03	Taksony	WPT149	Stipa borysthenica
2009	09	03	Taksony	WPT157	Stipa borysthenica, Kis kiterjedésű tisztás. Körülötte spontán felverődött Elaeagnus angustifolia-val, Celtis occidentalis-al, Crataegus monogyna-val.
2009	09	19	Taksony	WPT018	Taraxacum serotinum 1 tő
2009	09	19	Taksony	WPT019	Taraxacum serotinum 1 tő

2009	09	19	Taksony	WPT020	Taraxacum serotinum 2 tő
2009	09	19	Taksony	WPT021	Taraxacum serotinum 1 tő
2009	09	19	Taksony	WPT022	Taraxacum serotinum 2 tő, az állomány a pontok körül elszórtan kb 30 tő
2009	09	19	Taksony	WPT023	Taraxacum serotinum 2 tő
2009	09	19	Taksony	WPT024	Taraxacum serotinum 2 tő
2009	09	19	Taksony	WPT026	Taraxacum serotinum 7 tő

