

Helyi védettségű épületek, temetők és emlékhely értékelőlapjai**1. Fokozottan védett épületek, temetők és emlékhely értékelőlapjai**

SOR-SZÁM	HRSZ.	KATEGÓRIA	CÍM, MEGNEVEZÉS	VÉDETTSÉG
1.	265	lakóház üzletekkel	Attila u. 2. – Kossuth utca Bányai-palota	fokozott helyi védelem

LEÍRÁS, JELLEMZŐK

Telkének északnyugati sarkán az 1815-ben létesített, második, bővizű *vásárkút* szolgálta a helyben lakókat és a vásárosokat. 1883-ban e kút is leföldték, valamint ellátták szivattyúval. A kút a palota 1910. évi építéskor szüntették meg. Az építető *dr. Bányai Mór* ügyvéd és neje számára az építési terveket *Morbízer Nándor* (1874-1950) és *Vas József* (1867-1951) állította össze. A földszintre üzletek kerültek; az emeleten a tulajdonos lakását és irodáját alakították ki. 1912-ben ebben az épületben nyílt meg az *Apolló mozi*, a következő évben a *Korzó mozi*. Hosszan – az 1950-es évektől 2005-ig – *Tiszti Klubként* (*Fegyveres Erők Klubja*) hasznosították (a saroképület ezért még a város digitális alaptérképén sincs föltüntetve). 1960-ban – rendkívül durva beavatkozással – áthelyezték a bejáratot; az eredeti, mívés kapuszárnyakat eltávolították, és jellegtelen, stílusidegen nyílászáróval helyettesítették. A tágas, boltozott pincét 1968-1969-ben föltöltötték. 2006-ban a földszinten – új portálok beépítésével – üzletek nyíltak.

Szecessziós és art deco modorú, két utcára néző, egyemeletes, szalagcseréppel födött épület. Homlokzatait közép- és sarokrizalit tagolja, melyeket törtvonalú oromzatok hangsúlyoznak padlásablakokkal és függőleges füzérekkel. A tengelyképlet: 1+1+3+1+3+1/1+1+1. Az Attila utca felől négytengelyes földszintes ház csatlakozik hozzá. A műkö lábazat fölött igen különböző formájú portálok sorakoznak, melyeknek még a záródásuk alakja és magassága is eltérő; sajnos az új portálok is csak visszafogottan igényesek. A főhomlokzat bal szélső portálja fölött, palmaágakkal közrefogva az építés évszáma: ANNO MCMX – itt nyílt az emelet, eredeti, mívés bejárat. Az emeleti ablakok sorát a kettős és hármas ikerként való összekapcsolásuk teszi változatossá. A finom osztású és díszítésű, szegéllyel körülfogott ablakok alatt erőteljes, tagolt könyöklő; a rizalitokon rajtuk kívül egyszerű, vízszintes szemöldök. Az épület előtt jelenleg igénytelen, terjengős, lekerített kerthelyiség.

JAVASLAT

A jelenleg jó állapotú épület és környezete jó karban tartásáról továbbra is folyamatosan gondoskodni kell.



SOR-SZÁM	HRSZ.	KATEGÓRIA	CÍM	VÉDETTSÉG
2.	278	lakóház	Attila u. 12.	fokozott helyi védelem

LEÍRÁS, JELLEMZŐK

A későeklektikus, földszintes, préselt cseréppel fődött tetejű polgárház homlokzatát középrizalit, valamint lizénák tagolják váltakozó ritmusú kváderezést idéző, armirozásszerű törzssel. A tengelyképlet: 2iker+2+2iker. A homlokzat egészét – különleges módon – színével és formájával mintázatot és plasztikát képező téglaburkolat borítja; mindössze az ornamentika egy része vakolt és festett. A kettős lábázat felső sávjában szegmensíves, vak pinceablakok sora; fölöttük övpárkány. Az ablakszerkezetek újabb készítésűek részletképzés nélkül. A nyílásokat ikerként szintén váltakozó ritmusban kiképzett törzsű lizénák fogják közre tagolt párkányt tartva, amelyet voluták díszítenek – a középrizaliton fölöttük, a homlokzat két oldalán közöttük lévő – kagylóval. A parapeteken tükörben plasztikus téglatekstúra. A háromrészes, tagolt főpárkány frízében hangsúlyos, vakolt keretben félköríves padlásszellőzők sorakoznak. Az épület mellett erősen tagolt, törtvonalú oromzattal koronázott, téglával burkolt falkeretben bádogkapuszárnyak rátétornamentikával, fölül míves, plasztikus, kovácsoltvas rács. A kerítés: tömör téglalábazat fölött, pillérek között áttörten rakott téglamezők.

JAVASLAT

A jelenleg jó állapotú épület és környezete jó karban tartásáról továbbra is folyamatosan gondoskodni kell, kezelve a fölvizesedés okozta problémákat.



SOR-SZÁM	HRSZ.	KATEGÓRIA	CÍM, MEGNEVEZÉS	VÉDETTISÉG
3.	2082	lakóház	Bajcsy-Zsilinszky Endre u. 7. – Móra Ferenc u. Tarjányi Dezső-ház	fokozott helyi védelem

LEÍRÁS, JELLEMZŐK

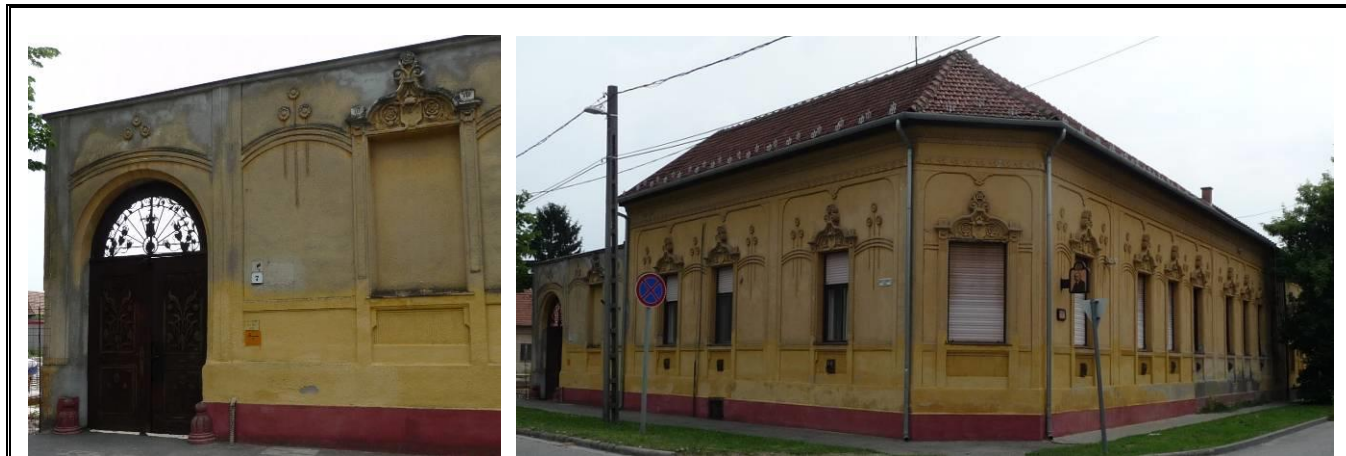
Tarjányi Rezső / Dezső földbirtokos két utcára néző, lesarkított polgárházát *Ujszászy János* és *Majláth József* tervezte és kivitelezte 1909-1910-ben. Bár a homlokzatképzésben eklektikus, szecessziós és art deco elemek egyaránt szerepelnek, mégis sikerült egy sajátos hangulatú, egységes, kiérlelt, megnyugtató homlokzati rendszert alkotni, miszerint minden elem indokoltan van a számára kijelölt helyen.

A rövid főhomlokzatával a Bajcsy-Zsilinszky utcára néző, alapincézett, földszintes, szalagcseréppel fődött épület hosszan a Móra Ferenc utca mentén húzódik. Itt két épület áll egymás mellett; tengelyképletük: 2+1/1/1+3+4 | 3+1. A homlokzatokat lizénák lekerekített sarkú falmezőkre tagolják. A nyílásközökben dekoratív felületkitöltést képez a három-három szál napraforgó; az ablakok vállmagasságában őket keresztező ívnyalábok a homlokzat vízszintes tagolását eredményezik. A vakolt lábazatra támaszkodnak az ablaknyílásokat közrefogó, sajátos fejezetű lizénák, melyeket csúcsban végződő, íves szemöldökök koronáznak dekoratív, kissé a gótikát idéző – csigavonalas növényi indákkal közrefogott címerpajzsos – mezővel. A parapeteken nutozott vakolattükör. (A főépülettel egyező homlokzatképzésű, Móra Ferenc utca menti, második ház első és negyedik nyílástengelyben megdőbentő ablakcserékre került sor – az eredetinel jóval alacsonyabb ablakszerkezetet helyeztek az eredetinel jóval alacsonyabb parapetre, fölül befalazással.) A széles, háromrészes, profilozott deszkával szegélyezett főpárkányon gyöngysor és növényi mintázat.

A Bajcsy-Zsilinszky utca mentén, egy szakaszon magas, tömör téglakerítésen folytatódik a homlokzatképzés egy vakablakkal és a közrefogó ornamentikával. A kerítés félköríves nyílású falkeretben végződik, melyben kerek műkö kerékvetők között míves kapuzat: a *Tóth Károly* félegyházi műlakatos (*Grand Prix*) alkotta váztaablázatos, kovácsoltvas kapu hordozza a jellegzetes napraforgó-motívumot; virágokból szőtt, „fölülvilágító” rácsának középpontjában a kiskun kapitányság domborművű címere.

JAVASLAT

A viszonylag jó állapotban fennmaradt épületek szerencsés módon megőrizték az eredeti részletképzés jórészét, sajnos azonban csak az elmúlt évtized alatt is látható rongálódást szenvedtek el. Ennek az igen frekvenciált helyen álló, igen reprezentatív, kvalitásos polgárháznak jelenleg meglehetősen méltatlan feladatot kell ellátnia, amely helyett ajánlott valamilyen – az építettőhöz hasonlóan igényes, minőségi – és elsősorban közösségi funkció szolgálatába állítani.



SOR-SZÁM	HRSZ.	KATEGÓRIA	CÍM	VÉDETTSÉG
4.	2717	lakóház	Bajcsy-Zsilinszky u. 14. – Semmelweis u.	javaslat fokozott helyi védelemre

LEÍRÁS, JELLEMZŐK



Eklektikus, lesarkított L alakú, alápincézett, földszintes lakóház, melyen a patinás hódfarkú cserépfödést a közelmúltban préselt cseréphéjalásra cserélték. A főhomlokzatot széles középrizalit tagolja, szélein sajátságos, erős kiülésű kváderekkel. A tengelyképlet:

K+5+1/1(vak)/3. Az ablakok körül kettős vakolat-keretezés: a belső, húzott vakolatkeret fölött magas zárókő a frízben, afölött a középrizalit szélén tymapnonos, közöttük törtvonalú íves szemöldökök. A két szélén – a szárazkapu és pandanjában egy szélesített ablaktengelyben - széthúzott félkörívek között obeliszk. Az alapfalsíkokon – az oldalhomlokzaton is – páros ritmusú nutozás. A lesarkításon bejárat nyitásának méltó lehetőségét teremtették meg a félköríves szemöldökkel. A háromrészes, húzott főpárkány frízét padlásszellőzők tagolják, eredetileg csipkemintás ráccsal. A tetőn mives, díszműbádogos padlásablakok voltak. Az udvarra deszka szárazkapu vezet.



JAVASLAT

A folyamatban lévő följújtás során különös figyelemmel kell megőrizni lehetőség szerint minél több eredeti, értékes homlokzati elemet, valamint megoldandók a fölvizesedés okozta problémák.



2013; 2017.



SOR-SZÁM	HRSZ.	KATEGÓRIA	CÍM, MEGNEVEZÉS	VÉDETTSÉG
5.	3150/2	egyházi épület	Béke tér 2. R. kat. plébániaház	javaslat fokozott helyi védelemre

LEÍRÁS, JELLEMZŐK

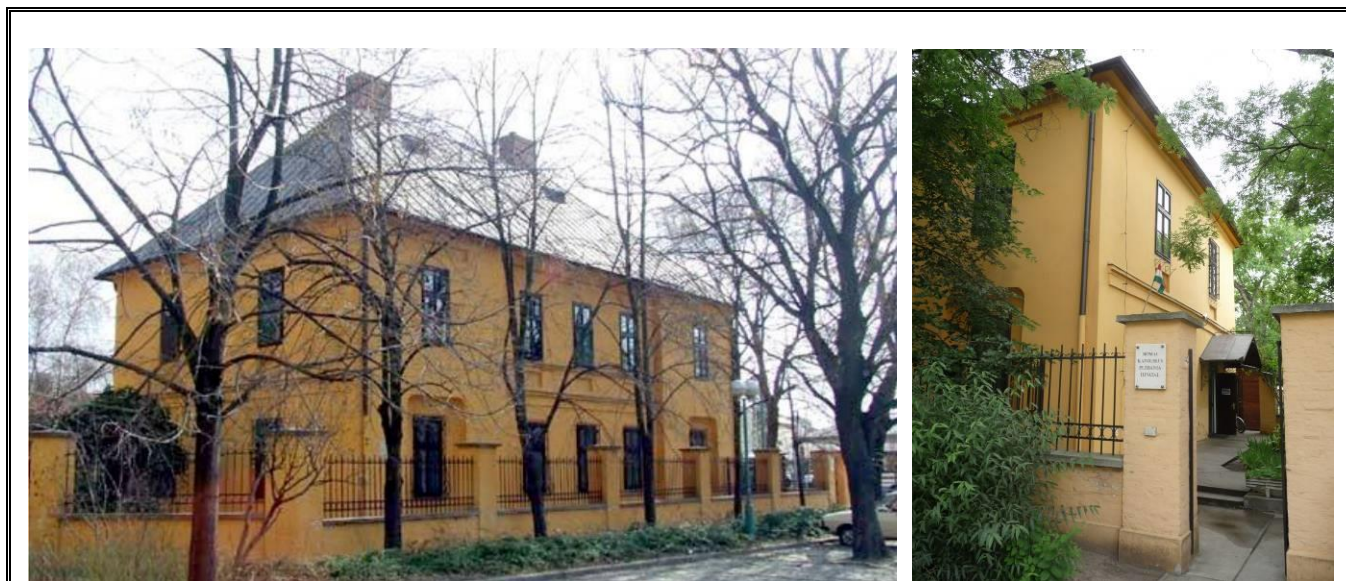


A jelenleg funkcionáló, emeletes épületet – 1809. évi tanácsi döntés alapján – 1812-1815 között emelték a szegedi *Grieszer József* egyszerűsített tervei alapján. 1849. július 28-án a várost megszálló császári csapatok fővezére, Haynau az ótemplom plébániáján rendezkedett be. Ezen épület 1938-ban jelentős, külső és belső helyreállítást kapott cseréphéjalásának palára cserélésével. További följújtásra 1956-ban, 1968-ban és 1976-ban került sor.

A visszafogottan barokk jellegű, egyemeletes épületet sarokrizalitok tagolják. Tengelyképlete: 2/1+3+1/1+K, a bejárat fölött csigavonalas, kovácsoltvas konzolokon rézlemez előtető. A rizalitokon a földszinti ablakok lekerekített falmélyedésben ülnek. Az emeleten a rizalit ablakai fölött, közbül a parapeteken mélyített vakolattükör. A földszinti ablakokat egyszerű, barokkos, kosaras kovácsoltvas rács védi. Az alapfal felületet az összefüggő emeleti könyöklővel övpárkány tagolja; a főpárkány egyszerű húzott forma. A fő oldalak kerítése dörzsölt lábazat fölött egyszerű, kovácsoltvas rács téglapillérekkel. (Archív fényképek: Lechner Nonprofit Kft. Dokumentációs Központ / Fortepan, 1970.)

JAVASLAT

A jelenleg jó állapotú épület és környezete jó karban tartásáról továbbra is folyamatosan gondoskodni kell.



SOR-SZÁM	HRSZ.	KATEGÓRIA	CÍM, MEGNEVEZÉS	VÉDETTSÉG
6.	3194/1, /2, /4, /5	középület	Béke tér, Oskola u. 1-3., Petőfi Sándor u. 2. Constantinum épületei	fokozott helyi védelem

LEÍRÁS, JELLEMZŐK



Az 1807-1808-ban – a régi temető helyén, az *ótemplomra* nézően – a *ferencszállási* pusztatemplom köveivel alapozott, új, öttermes iskolát (*nagyiskola*) a *Kővágóér* köveiből a szegedi *Krieszer József* kőművesmester építette; a tornyot *Novák Gergely* ácsmester emelte. A *kisgimnázium* a következő esztendőben kezdte meg működését még magánjelleggel, 1815-től nagy beiskolázási körzetű, nyilvános (teljes önállóságú, független) gimnázium. 1876-ban – az akkor Félegyházára helyezett tanítóképző számára – emeletráépítést kapott *Pártos Gyula* (1846-1916) tervei alapján. Ma a *Constantinum* részeként a *Móra Ferenc Általános Iskola*.

Az iskolaegyüttes nevét *Schusztér Constantin* váci megyéspüspökről (1817-1899) kapta, aki 1888-ban alapítványt tett a város javára: egy apácák vezetése alatt álló, római katolikus leánynevelő intézet létrehozására nyolc osztállyal és internátussal. Az iskolaépítésre a másik alapítványt 1890-ben és 1891-ben *Kalmár Józsefné* (1814-1909) hozta létre. Az építkezés alapjául *Vas József* (1867-1951) tervei szolgáltak. Az akkor éppen százestendős, régi, emeletes iskolaépületet a tanítóképző elköltözése után, 1907-1908-ban átalakították, és a Petőfi utcai szárnyal kibővítve a *Constantinum* rendelkezésére bocsátották. Az akkor avatott zárda figyelemre méltó része a házikápolna. 1913-ban készült el a Petőfi Sándor utcai épület folytatásában a *clausura* (ma mezőgazdasági kollégium). Az iskolát teljességében csak a világháború éveiben sikerült kiépíteni. A régi épület északi végén 1914-1918 között emelték az új szárnyat (Oskola utcai tornatermi rész). *Morbitzer Nándor* (1874-1950) vezette ekkor már – tiszteletben tartva elődje elképzeléseit – az építési munkálatokat; a tetőfömléptvényeket azonban muszáj volt elhagynia.

A *Constantinum* fokozatosan Félegyháza legnagyobb oktatási intézményévé vált. 1931-1932-ben észak felé tovább bővítették *gróf Klebelsberg Kunó* kultuszminiszter hathatós támogatásával. Ezen szárnyat *Hollmann Ferenc* tervei alapján *Majláth József* kivitelezte. 1940. évi, újabb miniszteri támogatásból a következő esztendőben építették föl a Petőfi Sándor utcai, emeletes épület mellett az internátust, a *Klebelsberg-szárny*nál a gazdasági iskolát. Az iskolakomplexum 1942-ben lett teljesen készen.

1943-ban négyosztályos elemi és (az 1887-ben alakult) polgári leányiskolának, gazdasági középiskolának, valamint (1909-től) tanítónőképzőnek adott otthont. Az összességében harmincnégy pedagógus legnagyobb része apáca (a *Miasszonyunkról* nevezett *Szegény Iskolanővérek*) volt, s 913 leány növendékről gondoskodtak.

Az épületeket a második világháború utolsó hónapjaiban kórházként és hadifogolytáboroként használták. Az 1948. évi államosítással az iskolát kivették az apácák kezéből. Ők – a rendszerváltást követően visszatérve – jelentős mértékű följújtással és bővítéssel (többek között tetőtér-beépítéssel) korszerűsítették az iskolakomplexumot az 1990-es évek második felétől. A *Mezőgazdasági és Élelmiszeripari Középsiskola és*

Szakiskola ma Constantinum Katolikus Gimnázium.

Az épületegyüttes egy hosszú telektömb végén, két utcára és a térre nézően helyezkedik el. Az Oskola utcától körüljárva:

1. A telektömb felé eső telekhatár mentén húzódó épületnek az utca mentén L alakban befordított, kisebb, földszintes bütüje, melyet sarokrizalitok tagolnak a 1+2+1 tengelyképlet szerint. Mellette udvari kapu.
2. Az Oskola utca közepe felé eső, egyemeletes, közép- és sarokrizalitokkal tagolt, hosszú homlokzatú épület; tengelyképlete: 2+5+2+12+K. A bejárat hullámdíszes tokosztója fölött pálcárcsos fölülvilágító; a filungos, üvegezett fakapuszárnyakban dekoratív táblázat és vasrács.
3. Az Oskola utcában, a térhez közelebbi, szintén egyemeletes, kissé rövidebb épület. Homlokzatát gúla alakú tetőfömléptényekkel hangsúlyozott rizalitok tagolják; tengelyképlete: 2iker+2iker+3iker+7+(2iker+2iker+K), ahol az utolsó kaputengely ráadásul kettős rizalitiként kiemelt. A vízszintes záródású kapu magas fölülvilágítója előtt egyszerű pálcárcs; a filungos kapuszárnyak üvegezését dekoratív vonalvezetésű rács védi.
4. Az Oskola utca és a tér sarkán álló, eltérő homlokzati vonalú, alagsoros, egyemeletes és beépített tetőterű épület a kétszázasztendős *nagyoskola*. Többszöri átalakítását követően jelenleg teljesen jellegtelen: hatalmas ablakok, rajtuk külsőszekrényes, műanyag redőnyök, sima deszkaborítású eresz jellemzik, a tér felé néző homlokzatának alsó sávján az Oskola utcai épületek utánérzéseként készített, kevésbé hangulatos téglaburkolattal.
5. A térre, valamint főhomlokzatával a Petőfi Sándor utcára néző, egyemeletes, beépített tetőterű, tekintélyes megjelenésű főépület homlokzatait kissé megemelt tetőzetű közép-, valamint magas, gúla alakú tetőzetű bástyaszerűvé tett sarokrizalitok tagolják, mindegyiknél íves vonalú, tagolt, tömör attikával. A tengelyképlet: 4+3iker/3vak iker+7+(2iker+K+2iker)+ +7+3iker. Az attikán keresztel is hangsúlyozott kaputengelyben a fölülvilágító, filungos fakapuszárnyak üvegezett mezőit kovácsoltvas rács védi; az övpárkányra állított, stilizált oszlopok – jelzésszerű portikuszként – enyhén ívelt, egyszerű szemöldököt tartanak.
6. A főépület után, a Petőfi Sándor utcában – egy egytengelyes, hátrahúzott nyaktag közbeiktatásával egyemeletes épület következik a 4+3iker+6 tengelyképlet szerint. Rajta túl két új építésű ház. A jellegzetes *constantinumi* épületeket a kisszámú elemből álló, de hatásosan működő, egységes architektonikus eszköztár visszafogott alkalmazása jellemzi a magyaros szecesszió jegyében. A műközlábazat és az övpárkányként összefüggő, földszinti könyöklők között a téglaburkolatos parapetsávot műkö armirozás szegélyezi, valamint sima vakolattükrök és téglamintázat tagolja. A nagyméretű ablakok felső szárnyai finom osztásúak. A homlokzatok fő ékességei a földszinti ablakok vízszintes szemöldöke, valamint az emeletiek hasonló, profilos könyöklője által közrefogott, tagolt vakolatmezők a domborművű, cserepes virágokkal (tulipán, vadrózsa, liliom). Fölül egyszerű, húzott, tagolt főpárkány.

JAVASLAT

A jelenleg jó állapotú épületek és környezetük jó karban tartásáról továbbra is folyamatosan gondoskodni kell.



SOR-SZÁM	HRSZ.	KATEGÓRIA	CÍM, MEGNEVEZÉS	VÉDETTSÉG
7.	4770/2	középület	Blaha Lujza tér Fürdőszálló	fokozott helyi védelem

LEÍRÁS, JELLEMZŐK

A trianoni békediktátumot követően fölvelt Speyer-kölcsönből emelték 1926-1928-ban *Hegedűs Ármin* (1869-1945) és *Böhm Henrik* (1867-1936) műépítészek pályázatot nyert tervei alapján – eredendően elegáns szállodának és gőzfürdőnek. A kiviteli munkálatokkal *Székely Béla* fővárosi cégét, valamint a *Cyclop Építő és Ingatlanforgalmi Rt.*-t bízták meg. A szobrászmunkákat *Krisztián Sándor* pesti szobrász cége és *Majláth József* végezte. A jelenleg az épület előtt álló, *Fürdőzők* című műköszobor is eredetileg befolyóként a fürdő nagy vízmedencéjét ékesítette. Az építkezést az igényes anyaghasználat jellemezte: a nyílászárók külső részéhez borovi, a belsőkhöz lucfenyőt, a fürdőhelyiségekhez vörösfenyőt használtak; a palotához egyedi tervezésű rézkilincseket öntöttek. Az intézmény megnyitásának hírül adása:

„Kiskunfélegyháza rend. tan. város – a mai kor legmagasabb igényeit is kielégítő – artézi gőz, kád, szénsavas fürdője, iszap és hidegvíz-gyógyintézete megnyílt. A fürdő Kiskunfélegyháza vasútállomás közvetlen közelében, a várossal összefüggő területen, a főútvonal mellett levő 11 holdas park közepén fekszik. A gyógyintézet a következő legmodernebb kivitelű fürdőkkel van berendezve: gyengeség és egyéb bántalmak gyógyítására is kiválóan alkalmas szénsavas fürdő, csúsz, köszvény, ischias stb. gyógyítására kitűnően bevált kolopi rádimum iszapfürdő, ideggyengeségben szenvedők részére hidegvíz gyógyfürdő, továbbá fenyőfürdő, sósfürdő és terrasz napfürdő. A fürdő vendégek arc és test massage, női és férfi fodrászat, valamint kéz és lábápolásban is részesülhetnek. Gyógykezelés alatt álló betegeknek a gyógyintézettel egybeépített, modernül berendezett közp. fűtéssel, hideg- és melegvíz szolgáltatással ellátott szálloda, valamint elsőrendű étterem rendelkezésre áll. Kitűnő magyar konyha! Diétás étkezés! 1928. augusztus 6.”

Az új, a legkényesebb igényeket is kielégítő gőz- és tisztasági fürdőt, valamint szállodát – a közegészséget, a köztisztaságot és a vendéglátást kiszolgáló létesítményt – a helyiek örömmel, a szakmai kritika elismeréssel fogadta. (*Urbán Miklósné* alapján)

A hamar bekövetkező gazdasági válság időszakában azonban tudomásul kellett venni, hogy a létesítmény sajnos ráfizetést termelt. A második világháború alatt megrongálódott épületszárnyat *Eng Károly* (1893-1974) irányításával állították helyre.

Az 1945 utáni évtizedekben stílusidegen átalakításokkal kísérve ugyan, de alapjában eredeti rendeltetése szerint üzemeltették az épületet, melynek kínálata kiegészült az 1964-re kiépített, termálvizes strandfürdővel. A közepén hátranyúló szárnyat *törökfürdőnek* nevezték. Az 1970-es években / 1981-ben fölújították, de már nem eredeti funkciójában. Az elbeszélések alapján volt benne tsz-iroda, majd étterem és diszko is. A rendszerváltást követően bezárták, egy-egy részét még más szerepben használják (újság- és tv-szerkesztőség); az épület egészét azonban a rövid idő alatti, erőteljes tönkremenetel jellemzi. Az alagsorban rendszeresen magasán áll a víz; a baloldalon a kert elvadult növényei lassan birtokba veszik az egykor oly pompás épületet és kerítését.

A fürdőpalotát – a korra jellemző – visszafogott barokk modorú eklektikus stílusban építették meg. A fővonulatában homorú ívű, alagsoros, egyemeletes, rombuszpalával fődött épületet csúcsdíszes manzárdtetővel kiemelt közép- és sarokrizalitok tagolják. Közöttük pilléres folyosó és fölötte működő balusztrádos terasz mögé húzták a közbülső szárnyrészeket. A két terasz közötti átjárhatóság biztosított a középrizalit emeletének stilizált ion fejezetű pillérei mögött. A tengelyképlet: 3/1+5+3+5+1/3; a középtengelyben barokkos oromzaton a város címere. A működő lábazat fölötti, homlokzati sávot és a pilléreket eredetileg sima felületű kváderezés borította; közepén és a baloldalon időközben részben működő burkolatot kaptak. A rizalitokat szélesebb, illetve keskenyebb, sima felületű armirozás szegélyezi. Közbül erőteljes, húzott, profilos övparkány.

A földszint baloldalán az étterem nagy portálokkal rendelkezik; a jobboldalon vízszintes, a rizalitokon félköríves záródású ablakok kis vállal. Az emeleti nyílások hasonlóak, igen finom üvegosztással.

Körülöttük húzott keretezés; a félkörívek tetején tagolt, barokk ornamentika volutákkal. A széles, profilos könyöklők alatt alacsony, dús, plasztikus díszítés. A húzott, profilos főpárkányt akantuszleveles konzolok sora gazdagítja.

A bejárat mélyen üvegezett fapapuszárnyain részletgazdag, kovácsoltvas rács, akárcsak a kétfelől lévő egy-egy ablakon is. A bejárat nagy, falikaros lámpái szintén mives, kovácsoltvas munkák. Az épület bütöihez félköríves alaprajzú, földszintes toldalékok csatlakoznak tetőterasszal, amit műkö tállal koronázott posztamensek közötti, igényes, kovácsoltvas rács szegélyez. Az épület két oldalán hasonló, kovácsoltvas kerítés és nagykapu. A tagolt felületképzésű és stílusidegen elemekkel átalakított előcsarnokból egymással szemben, két irányban kényelmes lépcső vezet az emeletre; a középtengely két oldalán, kosáríves keretű vakolatmezőkben csikós és gulyás pásztoridillt ábrázoló falképek.

JAVASLAT

Szomorú sorsa ellenére településképi, egészségügyi és kulturális szempontból egyaránt indokolt megtartása, és a település jövőjébe való beillesztése, mert nem csupán egy építménnyel tárgyi valójában állunk szemben, hanem - városképi jelentőségén túlmenően - a Félégyháza fejlődésében a polgárvárosi milió egyik megteremtőjének, az egészséges és fejlődni képes testi és szellemi egyensúly megalapozójának, az egészségmegőrzésnek, a ma oly sokat emlegetett prevenciónak és rehabilitációnak részesével. Amennyiben megvizsgáljuk a kórház elhelyezését, ott találjuk az egykori Fürdőszálló által megteremtett föltételeket, balneológiai előzményeket.



(Fortepan)



SOR-SZÁM	HRSZ.	KATEGÓRIA	CÍM	VÉDETTISÉG
8.	2007	lakóház	Blandina nővér u. 6.	fokozott helyi védelem

LEÍRÁS, JELLEMZŐK

A neobarokkos részletekkel eklektikus, földszintes, félkontyolt tetején szalagcseréppel fődött polgárház négyablakos homlokzatát egy-egy kompozit fejezetű pilaszter szegélyezi, törzsükön függőleges és vízszintes füzérdisszel. A téglalábazat fölött övpárkányt képeznek az összefüggő könyöklők, melyeket konzolként egy-egy kicsi kartus tart. Valószínűleg lesimítás miatt hiányzik az ablakokat közrefogó, húzott vakolatkeret. Fölül volutás állókonzolokon törtvonalú íves, erős kiülésű szemöldök dús ornamentikával: volutás zárókő egy-egy fél kagyló között. A háromrészes, húzott főpárkány frizében – hasonló profilú szegéllyel – padlásablakok és vakolattükrök váltják egymást. A lakóház mellett egyszerű, kötött deszkakapu nyílik a magas, vakolt téglakerítésben.

JAVASLAT

A jelenleg jó állapotú épület és környezete jó karban tartásáról továbbra is folyamatosan gondoskodni kell, kezelve a fölvizesedés okozta problémákat. A homlokzatok egységesen színezendők. A kapu kerete javítandó.



SOR-SZÁM	HRSZ.	KATEGÓRIA	CÍM	VÉDETTISÉG
9.	2011	lakóház	Blandina nővér u. 10.	fokozott helyi védelem

LEÍRÁS, JELLEMZŐK

A provinciális eklektikus, földszintes, kontyolt tetején szalagcseréppel fődött lakóház tapasztott jellegű homlokzatát kompozit fejezetes pilaszterek tagolják a 2+2+1 tengelyképlet szerint. A pilaszterfőket puttófejek gazdagítják. Az ablakszerkezeteket fogsoros tokosztó és plasztikus ütközőléc díszíti a felső ablakszárnyak sajátos osztásával. A nyílások fölött két kis állókonzol vízszintes szemöldököt tart, közbül enyhén kiemelt vakolattükörrel; az ablak alatt tömbszerű könyöklő. A homlokzattagoló pilaszterek széles, háromrésztes, profilozott főpárkányt hordanak. A lakóház mellett közvetlenül egyszerű deszkakapu nyílik rézkilincessel, – az egységes építészeti komponálás szép példájaként – a házzal egyező és összefüggő architektonikus díszítésű, fődött falkeretbe foglaltan, melynek fődése a háztető közvetlen folytatása.

JAVASLAT

A homlokzat-helyreállítás időszerű, melynek során megoldandók a fölvizesedés okozta problémák. Az elkövetkező följújtás során a homlokzat értékes elemei (ornamentika, nyílászárók) különös figyelemmel kell lenni.



2007.



2017.

SOR-SZÁM	HRSZ.	KATEGÓRIA	CÍM	VÉDETTSÉG
10.	1981, 1982	lakóház	Blandina nővér u. 13-15.	fokozott helyi védelem

LEÍRÁS, JELLEMZŐK

A gazdag, mives eklektika stílusát mutató, földszintes, szalagcseréppel fődött polgárház tapasztott felületű homlokzatát ion jellegű pilaszterek tagolják az 1+1+A+K+2+1 tengelyképlet szerint, ahol a két tulajdonból fakadó mindkét bejárat nyitása átalakítás eredménye. A tagoló pilaszterek törzsén rusztikus vakolattükör. Az összefüggő, gazdagon profilozott könyöklők mint övpárkány fölött kőburkolatot imitáló, finom nutozás borítja a falfelületet.

A belső spalettás ablakok ékessége a mives részletképzésű ütközőléc kompozit fejezettel és füzéres, vázás lábazattal. A húzott és virágfüzérrel kísért nyíláskeretezés füzérdíszre alul egy-egy volutában végződik. A két rétegben lépcsős, szegmensíves szemöldök alatt növényindákkal közrefogott kartus. A parapetsáv gyémántkvaderezése már csak a jobboldali házrészben látható. A háromrészes, húzott főpárkány frízében dinamikus ritmusban dús gyümölcs- és virágfüzerek sora. Az utólagosan vágott, keskeny ajtónyílásban, fölülvilágító alatt filungos szárny nyílik rézkilincsel. A széles, egyszerű deszka szárazkaput pedig szintén utólag, egy ablakszemöldök alatt nyitották fölülvilágítószárvval együtt.

JAVASLAT

A homlokzat-helyreállítás időszerű, és megoldandók a fölvizesedés okozta problémák. Az elkövetkező följújtás során a homlokzat értékes elemei (ornamentika, nyílászárók) különös figyelemmel kell lenni.



SOR-SZÁM	HRSZ.	KATEGÓRIA	CÍM, MEGNEVEZÉS	VÉDETTISÉG
11.	5198	v. lakóház, üzlet, vendéglátás	Daru u. 1. – Zrínyi Miklós u. Kneffel-ház	fokozott helyi védelem

LEÍRÁS, JELLEMZŐK

Ujszászy János és Majláth József tervei alapján 1909-ben emelték egy városképileg meghatározó jelentőségű helyen: két utcának a főutcáról remek rálátással bíró, hegyesszögű találkozásánál. Az építető családjából *Kneffel Ede* kávéházat és vendéglőt működtetett 1894-ben a *Korona Szálló*ban. 1910-ig szálloda és kávéház céljából a *Feuer-palotát* bérelte, amelyet az évtől fia, a kereskedelmi akadémiát végzett *Kneffel Béla* vett át, és virágoztatott föl. Sajátos, hogy saját házukban más és éppenséggel vendéglátóhelyet üzemeltetett, s jelenleg is az működik benne. Ezen épület adott tehát helyet *Kocsis Laci* nagyhírű kocsmájának.

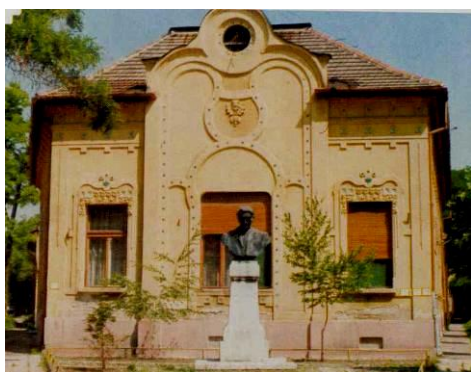
A jobboldali homlokzat összes, a baloldal két ablakának helyére utóbb stílusidegen bejáratokat nyitottak; a főhomlokzat ablakszerkezeteit is – a parapetet lecsökkentve – nagyobbra cserélték: mindez a jelentős architektonikus értéket képviselő épület nyilvánvaló kárára vált. A falfelületeket fröcsköléssel borították, mely a különlegesen szép ornamentika finomságát erősen korlátozza. A főhomlokzat előtt időközben fölnövekedett fák sajnálatos módon eltakarják ezt az egyébként jó rálátású és kimondottan artisztikus homlokzatképzésű házat, ezáltal fényképezése is csak korlátozottan lehetséges.

A három homlokzattal rendelkező, alapincézett, földszintes épületet külső oldalán új, az udvarra nézően régi hódfarkú cserép födi. A középső homlokzatot hármásívű, körablakos oromzattal hangsúlyozott középrizalit tagolja; a tengelyképlet: 3/1+1+1/4. A vízszintes záródású nyílások fölötti festői, szecessziós ornamentika mákgubókkal és napraforgókkal, melyeket igen finom adagolásban türkizszínű majolika egészít ki. A jellegzetes napraforgó-motívum egyik első előfordulási helye. Széles, tagolt főpárkányát a konzorsor stilizált utánérzése díszíti, mely végighúzódik a baloldali, rövid oldalhomlokzat kontyolt tetőzete előtt fölmagasított, sajátos kinézetű pengefalon is.

Az épületre nézve – a káros hatású, stílusidegen nyílászáró-cseréken túl – a jelenlegi használat rendkívül méltatlan hatást gyakorol. A Zrínyi utca felőli négy üzletbejárat részben többféle, az épület artisztikus ornamentikáival igencsak konkuráló módon tarka üzletfölratokkal és cégtáblákkal.

JAVASLAT

A jelentős építészeti értékű polgárház homlokzatainak egyértelműen a kárára vált, hogy ablakai legtöbbször helyére utóbb stílusidegen bejáratokat nyitottak; a főhomlokzat ablakszerkezeteit is – a parapetet lecsökkentve – nagyobbra cserélték. A különlegesen szép ornamentika finomságát erősen korlátozza a fröcskölt felületkezelés. A kimondottan artisztikus homlokzatképzésű ház minőségéhez méltó és városképi érvényesülése érdekében igényesebb használati módot és minőséget érdemelne.



SOR-SZÁM	HRSZ.	KATEGÓRIA	CÍM	VÉDETTISÉG
12.	397	lakóház üzletekkel	Deák Ferenc u. 2. – Kossuth Lajos u.	fokozott helyi védelem

LEÍRÁS, JELLEMZŐK

Az art deco modorú, két utcára néző, egyemeletes, szalagcseréppel födött palota főhomlokzatát középrizalit tagolja; a tengelyképlet: 4+4+4/1+2+2toldalék. A tömör, törtvonalú, középén tympanonszerű attikával hangsúlyozott rizalit ékessége a piano nobile mives kovácsoltvas rácsú erkélye. A homlokzatok tagolásban mindkét szinten lizénák is részt vesznek. A műkö lábazat fölött a földszint háromnegyed részét teljesen stílusidegen módon mezőtúri téglá burkolja. A portálok egységesen szegmensívesek, fölülvilágító mezőikben mives, kovácsoltvas ráccsal (mely csak egynél hiányzik); a profilos tokosztón tojássorszerű díszítés. Ezen egységes megjelenést igen károsan lerontja a portálok igen különböző színezése és cégfölratai. Az ablakok finom osztásúak, amihez az emeleten szerény díszítés járul, a rizaliton lekerekített sarkokkal és tagolt, mély vakolattükrökkel a parapeteken. Az fröcskölt textúrájú emeleten az ablakszemöldökök helyén – egyszerű megoldásként – kék mázas csempék láthatók, melyek a rizalit ablakait felső vonalukban össze is kötik. A két szint között profilos övpárkány. A széles főpárkányt a rizaliton kiemelt felületű, nutozott vakolattükrök és jelképes konzolok váltakozó ritmusa díszítik a lizénák sajátos fejezeteivel; a többi részen egyszerűbb a főpárkány.

A Deák Ferenc utcai homlokzat meglehetősen szedett-vedett a nyílászárók – a négyféle ablak és kétféle ajtó – helyét és vegyes formáit tekintve.

JAVASLAT

Az épület egy elkövetkező helyreállításánál egységes és igényes kialakítású nyílászárók építendőek be, valamint kedvező lenne újra – egységesen - vakolattal burkolni a homlokzat földszintjét.



SOR-SZÁM	HRSZ.	KATEGÓRIA	CÍM	VÉDETTISÉG
13.	404/1	középület	Deák Ferenc u. 12-14. József Attila Általános Iskola	fokozott helyi védelem

LEÍRÁS, JELLEMZŐK

A korábbi, neológ zsinagóga telkén, a zsidó iskola helyén emelték 1955-ben, a szocreál modorában. Tekintélyes méretű, L alakú, az utcavonaltól hátrébb húzott tömegének főhomlokzatát egy erőteljesen kiülő, a többi résznél kissé magasabb középrizalittal tagolták, amely fogadja a jelentős forgalmú, szegmensíves záródású, kőkeretes bejáratot. Afölött két szinten pilléres loggiák révén vált áttörtebbé, s ezáltal könnyedebbé az alapjában masszív épülettömb. Az első emeleten vízszintesek, a másodikon enyhén szegmensívűek a pillérközök. A szocreál díszítésmódjának megfelelően: a loggiák élén profilos párkány húzódik; a pillérek fejezettel rendelkeznek; a pillérközök pálcárcsán füzér ívbe, valamint koszorúba hajtvá; az aránytalanul hangsúlytalan főpárkány alatt konzolsor.

JAVASLAT

A jelenleg jó állapotú épület és környezete jó karban tartásáról továbbra is folyamatosan gondoskodni kell.



SOR-SZÁM	HRSZ.	KATEGÓRIA	CÍM	VÉDETTTSÉG
14.	176/10	lakóház	Dózsa György u. 10.	fokozott helyi védelem

LEÍRÁS, JELLEMZŐK

Az eklektikus, földszintes, szalagcseréppel fődött lakóház homlokzatát kompozit fejezetű pilaszterek tagolják; a tengelyképlet: 2+2+2+2iker, mely utolsó elem utólagos épülettoldalékhoz tartozik. A rusztikus kőburkolatot imitáló lábazat fölött a homlokzat alsó sávját leegyszerűsítették. A sima vakolatkeretben lévő ablakok fölött a frízben két kis konzol vakolattükröt fog közre. A két szélen lévő nyílásokat vízszintes szemöldök és kis kiülésű, síkfelületű tympanon koronázza; a középső két ablak fölött szegmensíves szemöldök. A toldalék ikerablaka közös íves szemöldökmező alatt nyílik. A könyöklők helyén összefüggő, sima vakolatsáv. A háromrészes, húzott főpárkány frízében padlásszellőzők. A kapu tagolt oromzatú falkeretében utólagos készítésű, alacsonyabb, vaskeretes deszkaszárnyak.

JAVASLAT

A stílusidegen ablakok helyett az eredeti formájúak és az eredeti homlokzati ornamentika visszaállítandók; valamint a homlokzat egységesen és visszafogottabban színezendő.



SOR-SZÁM	HRSZ.	KATEGÓRIA	CÍM	VÉDETTISÉG
15.	3187	volt lakóház, majd közintézmény	Dr. Holló Lajos u. 11.	fokozott helyi védelem

LEÍRÁS, JELLEMZŐK

Az eklektikus stílusú, földszintes, régi hódfarkú cseréppel fődött épület homlokzatát sarokrizalitok tagolják; a tengelyképlet: 2+3+2. A vakolatlan téglalábazat fölött az alapfal felületet téglalburkolat borítja. A díszített ütközőlécű ablakok közül a középsőket kétfelől – fejükön kompozit oszlopfőt hordozó – fiúhermák fogják közre, melyek a tympanonos szemöldököt és párkányát tartják. A rizalitokon sima vakolatkeret felső részén két kicsi konzol és hatalmas, gyémántkváderes zárókő tart dekoratív girlanddal koronázott, vízszintes szemöldököt. Egy utólagos javítás során megszüntették a szemöldökök profilozását. A parapeteken sima, kiemelt vakolatkötény; fölöttük összefüggő könyöklő. A húzott főpárkány széles, háromrészes. Rajta tábla: „A hároméves terv végrehajtása során a Népjóléti Minisztérium állította helyre és szerelte fel.” az ezredfordulóig óvodaként szolgáló épületet.

JAVASLAT

Az elpusztult, valamint az elnagyolttá javított homlokzatornamentikák eredeti formájukban helyreállítandók; az üresen álló épületnek megoldandó a karbantartása és méltó funkcióval történő üzemeltetése.



SOR-SZÁM	HRSZ.	KATEGÓRIA	CÍM	VÉDETTSÉG
16.	3188	lakóház	Dr. Holló Lajos u. 13.	fokozott helyi védelem

LEÍRÁS, JELLEMZŐK

Az eklektika eszközkészletét a provincialitás jegyében mondhatni a maximumig túlhajtottan fölhasználó homlokzatképzésnek vagyunk tanúi, amit sikerült a színezés kifestőkönyv modorával még tovább fokozni. A földszintes, rombuszpalával födött épületet kompozit fejezetes pilaszterek tagolják az 1+2+2+1+K tengelyképlet szerint. A mintás, vakolatlan téglalábazat fölött az alapfalfelületen vízszintes csíkos téglalaburkolat. A hat darab, belső spalettás ablak háromféle keretezésű; nem győzi egymást a díszítettségben túllícitálni. Egymás fölött két szemöldököt is viselnek: pilaszterek tartják az alsó vízszinteset, s az arra támaszkodó konzolok a felső, változó alakút. A „háromféleség” a homlokzat tagolásával sincsen összhangban, mivel még az egy homlokzati mezőben lévő, két ablak is különböző – ez eklatáns példája a provincializmus magasiskolájának!

1. ablaktípus: a gyémántkváderes parapet fölött a kompozit fejezetű, kettős pilaszterek törzsét rombusz díszíti; a kettős konzolok törtvonalú, alul nyitott tympanont tartanak; a közrefogott mezőben hosszúkás kagyló.
2. ablaktípus: a parapeten két hosszúkás, leveles ággal kitöltött vakolattükör között rozetta; az ablakot közrefogó pilaszterek törzsén is körmotívum; az akantuszleveles konzolok törtvonalú, megszakított szegmensívet tartanak, a közrefogott mezőben címerpajzs dús garníringgal.
3. ablaktípus: a parapet hosszúkás vakolattükreire rombuszt fognak közre; az ablak két oldalán lévő pilaszterek törzsén gyémántkváder; fölül három konzol tart egy szelíden golyvás tympanont; a konzolok között szalagos ornamentika.

Az összefüggő, profilos könyöklők övpárkányként szolgálnak. A háromrészes, rendkívül díszes főpárkányon kettős konzolsor: a felső, egyszerű, sűrű konzolsor minden második eleme alatt egy tagolt, volutás állókonzol; köztük fogsor és füzérdíszes vakolattükör.

A bejárat jóval visszafogottabb, későbbi készítésű; barokkos, törtvonalú íves tokosztója fölött fölülvilágító.

JAVASLAT

A jelenleg jó állapotú épület és környezete jó karban tartásáról továbbra is folyamatosan gondoskodni kell, ügyelve.



SOR-SZÁM	HRSZ.	KATEGÓRIA	CÍM	VÉDETTISÉG
17.	3219	lakóház	Dr. Holló Lajos u. 23.	fokozott helyi védelem

LEÍRÁS, JELLEMZŐK

Az eklektikus stílusú, alapincézett, földszintes, szalagcseréppel fődött lakóház homlokzatát tetőmegemeléssel is hangsúlyozott sarokrizalitok tagolják; tengelyképlete: 1+4+1. A vakolt lábazatot félköríves pinceablakok törik át. Csak a rizalitok belső élét szegélyezi váltakozó ritmusú armirozás. A belső spalettás ablakokat toszkán pilaszterek fogják közre, melyek párkányt és tympanont – a rizalitokon – szegmensívet – hordanak. Az összefüggő könyöklők övpárkányt alkotnak. A húzott főpárkány alacsony, profilozott deszka csatlakozik hozzá, valamint a rizalitokon fogsor díszíti. A lakóház mellett félköríves nyílású falkeret barokkos ívű oromzattal; a félkörben híg kovácsoltvas rács; a bádogkapuszárnyak felső mezejében dúsabb kovácsoltvas ráccsal.

JAVASLAT

Az erőteljesen fölvezesedett épület homlokzatának helyreállítása időszerű, és egységesen színezendő.



2007.



2017.

SOR-SZÁM	HRSZ.	KATEGÓRIA	CÍM	VÉDETTISÉG
18.	4769	középület	Fadrusz János u. – Liszt Ferenc u. Kürtösi-féle szélmalom (a kórház udvarán)	fokozott helyi védelem

LEÍRÁS, JELLEMZŐK

Az egykori Alsónyomáson, azaz a vasútállomás közelében a 19-20. század fordulóján számos szél- és szárazmalom örölt, kihasználva a terület magasabb fekvését, illetve a városszéli, szabad széljárást. A számos szélmalomból mindössze ez az egyetlen maradt meg eredeti helyén, amely egyben Kiskunfélegyháza utolsó, fölülhajtott, téglapalástú szélmalma is (szemben a múzeum udvarába betelepített - archaikusabb - vályogfalú, alulhajtott szélmalommal). Mint ilyen jelentősége túlmutat építészeti értékén, hisz a hajdani városkép és a mai városszerkezet alakulására ad megfellebbezhetetlen támpontot. Nem véletlen, hogy ma a kórház telkén áll, hisz amikor a gyógyintézményt telepítették, akkor e célra a már küldetésüket befejezett szélmalom helyén viszonylag könnyedén lehetett jól megközelíthető és egyben a betegek számára is kellemes környezetben helyet biztosítani.

Archív fényképek az épület körül még a szélmalomnál megszokott terességet mutathatják. A mai – ezen terességgel éppen ellentétes – a szélmalom érvényesülését ellehetetlenítő, zsúfolt állapotokhoz hozzájárul, hogy a malomdombból két oldalról is levágtak; új épületeket emeltek közvetlenül a domb mellett, rajta a dombon, sőt bele is vágtak egy raktárépületet.

A dörzsölt téglapalást fölött széles eresszel bádoghéjalást és facsúcsdíszet visel a szélmalom. A tető két nyílása jórészt eredeti formáját mutatja: a kukkóré a szelestengellyel, valamint a fékszár számára szolgáló macskalyuk. A patinás faajtón szép formájú a zárcím. Az épületet vadregényesen, de a megengedhetőnél egy kissé jobban birtokba vette a növényvilág. A szélmalom belsejét jelenleg lomtárként használják; az elképzelések szerint kórház-kápolnává alakításával szánnak neki méltóbb feladatot.

A Kürtösi-féle szélmalom jelképes értéke abban is megmutatkozik, hogy a hajdani képeslapokon az egyik legtöbbször előforduló szélmalom. Több olyan képeslapot is ismerünk, amelyen a tőle pár száz méternyire álló, kéttornyú templom mellett hirdeti a kenyér szentségét. Talán elhanyagolt sorsa ellenére ez az a belső erő, amely mindmáig megőrizte, hisz belső szerkezeteiben megroskadva várja, hogy társainak és egykori építőinek méltón szolgálja emlékét a városban.

Szalay Gyula közel 90 évvel ezelőtt írt - ma is aktuális - soraihoz magunk is csatlakozunk: „Hogy emléke maradjon a sokáig szolgáló szélmalomnak, ezért szeretném én, ha valamely úton-módon ma a város tulajdonát képező Kürtösi-féle szélmalmot, mely elárvulva és lassan haldokolva, vitorlái nélkül ott áll a [z azóta elbontott] Gőzfürdő háta mögött, visszaállíthatnánk a régi fölszereléssel, hogy legalább egy szélmalom-emlék legyen a régi jó időkből.”

JAVASLAT

A felső szintek szerkezeti elemei mindenképpen megvédendők; az esetleges hozzáépítés módját igen óvatosan szabad csak megválasztani. Az épületet túlságosan birtokba vevő növények eltávolítandók.



(Fényképek a következő oldalon.)

(Fadrusz János u. – Liszt Ferenc u. Kürtösi-féle szélmalom folytatása)



SOR-SZÁM	HRSZ.	KATEGÓRIA	CÍM	VÉDETTISÉG
19.	1864	lakóház	Jókai Mór u. 3.	fokozott helyi védelem

LEÍRÁS, JELLEMZŐK

Az art deco modorú, alapincézett, földszintes, rombuszpala födésű lakóház homlokzatát lizénák tagolják, a főpárkányban golyvázatokkal. A tengelyképlet: K+3x3iker. Az ablakkönyöklőig fölerő, magas, műkö lábázatot szegmensíves pinceablakok törik át. A könyöklők vonala fölött a homlokzatfelület egészét idomtégglákat is alkalmazó téglalburkolat borítja. A hármas ikerablakokat téglalboltövvvel hangsúlyozott, tekintélyes méretű, közös szegmensív fogja össze. A műkö lábázatba eső parapeteken terméskőtextúrával kiképzett mező. Az igen széles, háromrészes, tagolt főpárkány frízében kicsi, félköríves padlásablakok nyílnak; fölül díszített deszka szegi a párkányt. A szintén nagyméretű szegmensívvvel záródó szárazkapunyílásban háromszárnyú, filungos fakapu rézkilincsel; a díszített tokosztó fölött fölülvilágító.

JAVASLAT

A jelenleg jó állapotú épület és környezete jó karban tartásáról továbbra is folyamatosan gondoskodni kell.



2007; 2017.

SOR-SZÁM	HRSZ.	KATEGÓRIA	CÍM, MEGNEVEZÉS	VÉDETTISÉG
20.	1865	lakóház	Jókai Mór u. 5. Kocsis Ferenc-ház	fokozott helyi védelem

LEÍRÁS, JELLEMZŐK

Ifjabb Kocsis Ferenc földbirtokos emeltette *Kiss Mihály* tervei alapján 1913-ban. A tágas, bolthajtásos pinceszint fölött négy szoba készült tágas verandával. Az udvari, gazdasági épületeket – kocsiszín, istállók, mosókonyha – 1924-ben építették. A porta 1950-beli államosításakor az utóbbi épületeket lakásokká alakították; a főépületet a rendőrség vette birtokba. Jelenleg újra lakóházként használják.

Az art deco modorú, földszintes, hódfarkú cseréppel fődött lakóházat a különféle dekoratív díszítőelemek meglehetősen ötletszerű, egymással össze nem hangolt alkalmazása jellemzi. A homlokzatot csonkakontyos oromzattal és csúcsdíszsel hangsúlyozott, enyhe kiülésű középrizalit tagolja. A megemelt falfelületet közös falmezőkeretbe foglalták hullámvonalas szegélyű vakolatsávval, az ablakok fölött lesarkított vakolatmező szalagos koszorúval. A tengelyképlet: K+3x3iker.

A műkö lábazatot szegmensíves pinceablakok törik át. A földszinti falfelületeket kétféle durvaságú fröcskölés és függőleges, körszelet alapú (kanneluraszerű) sávozás borítja. A hármaskeretes ikerablakokat sima vakolatkeret szegélyezi, melyek fölül ablakonként félköríves szemöldökmezőt is körülvesznek. A parapeteken sűrűn nűtozott vakolatmező. A széles, tagolt dekoratív főpárkányt tojássor díszíti. A szárazkapu tengelyét a középrizalittól teljesen eltérő homlokzati elemekkel hangsúlyozták: a magas, törtvonalú szemöldökmező fölött törtvonalú íves attika, rajta szegementíves, mélyített vakolatmezőben szárnyas angyalfej. A háromszárnyú, dekoratívan tagolt, filungos kapu díszített tokosztója fölött fölülvilágító.

JAVASLAT

A jelenleg jó állapotú épület és környezete jó karban tartásáról továbbra is folyamatosan gondoskodni kell.



SOR-SZÁM	HRSZ.	KATEGÓRIA	CÍM	VÉDETTISÉG
21.	1916	lakóház	Jókai Mór u. 18. – Báthori u.	fokozott helyi védelem

LEÍRÁS, JELLEMZŐK

Az alapjában eklektikus, három utcára néző, lesarkított L alakú épületen már szecessziós homlokzatképző elemek is megjelentek. A tekintélyes méretű, alápincézett, földszintes, hódfarkú cseréppel fődött polgárház tengelyképlete: 8/lesarkítás/9. A vakolt lábazatot sajátos, homorúan íves pinceablakok törik át; fölöttük fröcskölés borítja a homlokzatot. Az ablakok fölött – csak a kis térre néző főhomlokzaton – virágdíszes konzolok között szintén virágdíszes zárókő; fölöttük tagolatlan, hasábszerű, lépcsőzetes szemöldök; az ugyancsak hasábszerű könyöklő alatt igen rövid, tagolt vakolatkötény. A Jókai utca felől mindössze sima vakolatkeret fogja körül a nyílásokat. A háromrészes, profilos főpárkány frízében konzolok és vakolattükrök váltakozó ritmusa; legfölül profilos deszkaszegély. A Báthory utca felől egyszerű deszka szárazkapu.

JAVASLAT

A jelenleg jó állapotú épület és környezete jó karban tartásáról továbbra is folyamatosan gondoskodni kell.



SOR-SZÁM	HRSZ.	KATEGÓRIA	CÍM	VÉDETTSÉG
22.	4533	lakóház üzlettel	Károlyi Mihály u. 2. –Dessewffy u.	javaslat fokozott helyi védelemre

LEÍRÁS, JELLEMZŐK

A nagy múltú Bercsényi utcával az újabb utcák sajátosan szűk hegyesszöget zárnak be, és egy ilyen összeszögellésből létrejött, háromszög alakú térre néz az L alakú, lesarkított épület, mely a mezővárosi kereskedőház tipikus példája. A sarkon nyílt a bolt, mellette egyik irányban a raktár, másik irányban pedig ugyanezen épület biztosította a kereskedő lakhelyét is.

Az 1920 körül emelt polgárház tömege teljesen egyszerű, megjelenését mozgalmassá egyenletes nyílásritmusa teszi szükség esetén vakablakok kialakításával. Az építés korát az ablakoknak a korábbiakénál jelentősen nagyobb mérete is jelzi, a felső ablakszárnyak kellemes, filigrán osztásával. A lesarkításon máig tisztos korú vasspaletta védi a boltajtót; fölötte sajátosan bájos a többször használt, festett cégtábla, melyet új fölirat esetén nem megfordítottak, hanem fejre állítottak... A homlokzatok ékessége a felületeket kiadósan nagy arányban borító, art deco modorú vakolathím: a nyílások fölött egyszerű, finom csíkozással kitöltött, lesarkított szemöldökmezők, a homlokzatokat szegélyező, dekoratív, lapos, indás mustrával koronázott, széles pilaszterek. A ház zömökségét fokozza a sajátos módon alkalmazott, széles, lapos övpárkány körös sormintával. A polgárház udvarára egyszerű deszkakapu vezet.

JAVASLAT

A ház sajnálatosan rossz állapota ellenére figyelmet érdemel azért, mivel teljességgel magán hordozza eredeti állapotának minden részletét, eredeti anyaghasználatát és felületkezelését, tetten érhetők a még tisztán hagyományos épülethasználat módja és minősége, egy régi, nyugodt, kisvárosi világ rezdülései. Mindezek olyan értékek, amelyet egy ropogósan újjá varázsoló fölüújítás egyszer s mindenkorra eltüntet. Az esedékes homlokzatfölüújítás során nagy figyelemmel kell megőrizni az értékes elemeket, megoldva a fölvizesedés okozta, jelentős problémákat.



(További fényképek a következő oldalon.)

(Károlyi Mihály u. 2. –Dessewffy u. folytatása)



SOR-SZÁM	HRSZ.	KATEGÓRIA	CÍM, MEGNEVEZÉS	VÉDETTISÉG
23.	329	lakóház üzletekkel	Kossuth Lajos u. 6. – Korond u. Kiss Lajos-palota	fokozott helyi védelem

LEÍRÁS, JELLEMZŐK

A vasúti allé egyik legtekintélyesebb, emeletes palotáját 1899-ben emeltette *Kiss Lajos Ujszászy János* tervei alapján és kivitelezésében, mindössze hét hónap alatt. A 20. század elején az emeleten honvédtiszti étkező és kaszinó, valamint a *Kereskedelmi Alkalmazottak Egyesületének* székhelye működött. A földszintet üzletek számára alakították ki.

A későeklektikus stílusú, két utcára néző, lesarkított, alápincézett, egyemeletes, szalagcseréppel fődött palota homlokzatait reneszánsz hangulatú, volutás, tagolt attikával hangsúlyozott közép- és sarokrizalitok tagolják. A tengelyképlet: $4+(1/1/1)+2+(1+K+1)+2+1$. A kőburkolat mintáját hordozó lábazatot a főhomlokzaton vörösmészke előlépcsők szakítják meg, melyeket néhány üzletajtónál sajnálatos módon csempével leburkoltak; az oldalhomlokzaton a lábazatot pinceablakok törik át. A földszint falfelületén sima felületű kváderezés. Az emeleten mintás téglaburkolat, a rizalitokon – sima felületű, a földszintiekénél enyhébb nütokkal tagolt kváderekből – armirozással.

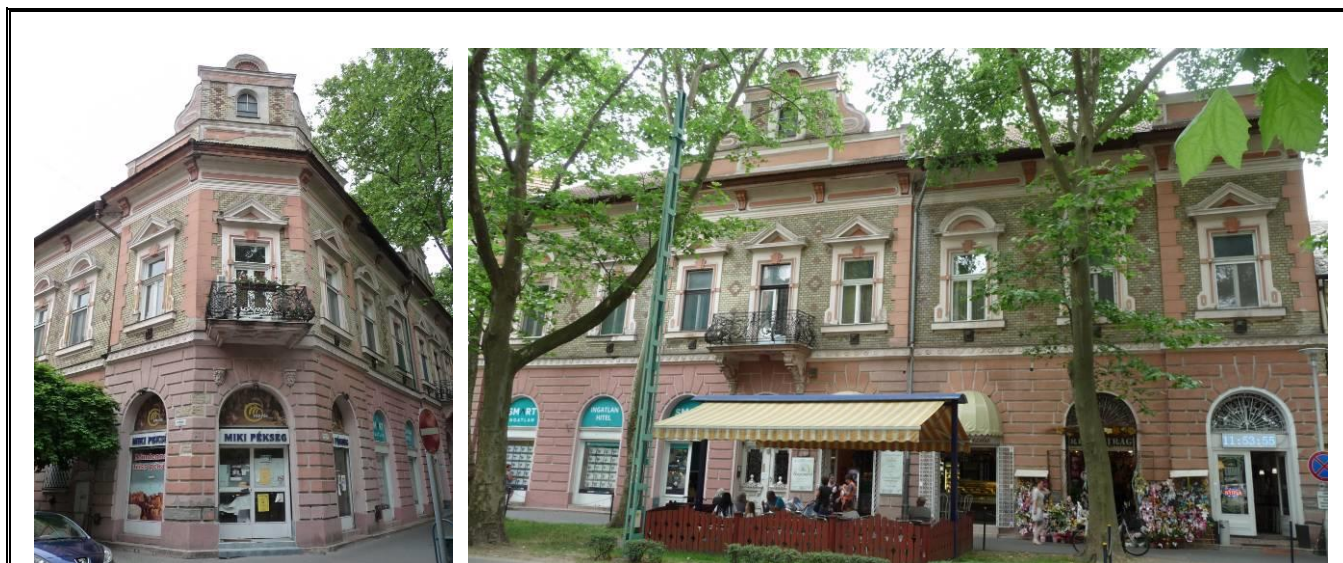
Az alsó szint nagyméretű, félköríves záródású, boltóvvel hangsúlyozott portáljai fölülvilágítóiban általában míves, kovácsoltvas rács; az osztatlan kirakatokat ízléstelen színek és reklámok borítják. Az oldalhomlokzat szintén félköríves záródású, kevés osztású ablakait volutás fejezetű ütközőléc díszíti. A futókutyamintás övpárkány fölött az emeleti ablakokat esetleges elemekkel dekorált vakolatkeret fogja körül zárókövel; fölöttük az alapfalfelületen szegmensíves, a rizalitokon tympanonos szemöldök kis vállakkal. A széles, profilos főpárkány frízében lekerekített vakolattükör és ritkásan, csak a nyílásközökben egy-egy állókonzol.

A félköríves záródású, nagyvonalú elemekkel gazdagon díszített bejárat üvegezett kovácsoltvas ráccsal. A bejárat tengelyében, valamint a lesarkításon rokokósan míves, kovácsoltvas rácús erkélyek tagolt, díszes, emberfejeket támaszkodó konzolokon nyugszanak azzal a megjegyzéssel, hogy a lesarkítás erkélye és a fejek közül jelenleg hiányoznak a konzolok.

A Korond utca felől a palota mellett hasonló homlokzati architektúrával 4+K tengelyképletű, földszintes épület áll kosáríves deszkakapuvval.

JAVASLAT

A jelenleg jó állapotú épület és környezete jó karban tartásáról továbbra is folyamatosan gondoskodni kell.



SOR-SZÁM	HRSZ.	KATEGÓRIA	CÍM, MEGNEVEZÉS	VÉDETTSÉG
24.	328/1	lakóház üzletekkel	Kossuth Lajos u. 8. Propper Miksa-ház	fokozott helyi védelem

LEÍRÁS, JELLEMZŐK

Dr. Propper Miksa orvos 1909-ben, szűk hét hónap alatt építtette föl házát *Barta József* és *Kovács József* kőművesmesterek terve alapján. Az épületet utóbb – eredeti homlokzatképzésének kárára – átépítették. Jelenleg gyógyszertár, pizzeria és üzlet működik benne különböző és stílusidegen bejáratokkal. A figyelemreméltóan különleges, jobb sorsra méltó homlokzatot rajtuk kívül eldologozatlan vakolatjavítások, lesimított részletek és légkondicionáló csúfítják.

A szecessziós stílusú, art deco felé hajló, alapjában földszintes épületet rombuszpala födi. A középrizalitot négy, sűrűn egymás mellett álló, keskeny padlásemeleti ablakkal áttört, törtvonalú oromzat hangsúlyozza, mögötte magas manzárdtető. A tengelyképlet: K+1+2+2.

A kettős lábazat fölött durva fröcskölés borítja az ornamentikákkal díszített falfelületet. A háromféle üzlet portáljai háromféle arculatot mutatnak csúf rácsokkal, különböző előlépcsőkkel. A rizaliton kosáriréses záródásúak a nyílások, fölöttük konzolokon nyugvó, tompa záródású, tympanonszerű szemöldökök. Kétfelől homorú ívesek a nyílászáródások fölülvilágítóival és kovácsoltvas ráccsal, melyet egy portálnál eltakartak a cégtáblával. A tokosztók magasságában erőteljes, széles övpárkány. A nyílások és a főpárkány között sajátságosan magas a tömör falsáv. A széles, dekoratív főpárkányt kétfelől egy-egy kisebb, törtvonalú attika tagolja; a középrizalit oromzatának szegélyezése hasonló. A gazdag részletképzésű, filungos bejárat fölülvilágítóját és üvegbetétjét kovácsoltvas rács védi.

JAVASLAT

Az épület homlokzata helyreállítandó, melynek során törekedni kell az eredeti megjelenés rekonstrukciójára.



2007; 2017.

SOR-SZÁM	HRSZ.	KATEGÓRIA	CÍM, MEGNEVEZÉS	VÉDETTISÉG
25.	5061	középület	Kossuth Lajos u. 9. – Széchenyi u. volt főgimnázium, ma Móra Ferenc Gimnázium	fokozott helyi védelem

LEÍRÁS, JELLEMZŐK

A város algimnáziumát 1891-ben főgimnáziummá fejlesztették föl. Az új intézmény osztályai azonban még néhány évig az *ótemplom* téri *kisgimnáziumban* működtek az *újtemplom* mellett, a volt *honvéd-kiskaszárnya* helyén emelt, új palota 1896. évi átadásáig. *Alpár Ignác* (1855-1928), a tervpályázat győztese 1895 őszén kezdte az *újtemplom* stílusához igazodó tervek összeállítását. A kivitelezést a szegedi *Robelly, Szilágyi és Winkler Testvérek* nyerték el. A következő év márciusában alapoztak az 1200 m² területen, szeptemberben már a szakmunkák is befejeződtek. A millenniumi ünnepek részét képező, november 28-i avatáskor (kilenc hónap!) már a kerítés is készen állt. Az iskola-palotát azonban csak a falak kiszáradását követően, a következő tanév elején lehetett birtokba venni. (*Móra Ferenc*, a jelenlegi névadó még a régi helyen tartott, utolsó tanévben fejezte be az iskolát.)

A főgimnáziumban 1902-ben létrehozták a *Kiskun Múzeumot Szalay Gyula* (1865-1937) iskolai gyűjteményéből. A tornacsarnokban tartották a *Népszerű Irodalmi Esték* előadásait, majd ezekből bontakozott ki a *Közművelődési Egyesület*. Az eredetileg *Kiskunfélegyházi Városi Római Katolikus Főgimnázium* 1922-től *Szent László*, 1948-tól *I. László*, 1956-tól *Móra Ferenc Gimnázium* nevet viseli. A második világháborúban kitért épületet 1947-től hozták helyre minisztériumi segítséggel. Az 1990-es évek második felében több szakaszban felújították, és új tornacsarnokot emeltek.

A későeklektikus stílusú, alapincézett, kétemeletes, középtengelyében T alakban az udvar felé hátranyúló épületet vadonatúj, piros, hódfarkú cserép födi sajátos bádóg csúcsdíszekkel és a tetősíkból kiemelkedő, cseréppel fődött, csúcsíves padlásablakokkal. A főutcáról látható, közép- és sarokrízalítokkal tagolt homlokzatok tengelyképlete: 4/1+4+(1+K+1)+4+1/4. A vakolt lábazat fölött a földszinti ablakok boltválláig sima felületű kváderezés; fölött a teljes magasságig fakó okkerszínű téglaburkolat. A rizalítokat mindhárom szinten sima felületű kváderekből armozás szegélyezi; az első emelet kettős kvádersora erősen stilizált pilaszterként hat; a második emeleten a kváderezés közepén függőleges, kiemelt, sima vakolatűkör.

A földszinten félköríves záródású ablakok, fölöttük kissé megemelt, csúcsíves kváderív. Az emelet nyílásai vízszintes kiváltásúak; furcsa arányban, a szokottnál magasabbra helyezettek a vízszintes tokosztók. Az első emeleten füles, húzott vakolatkeretbe foglaltak, fölöttük sajátos módon a téglaburkolatban kirajzolt szegmensív kiugróan nagy, sima felületű zárókövel. A második emeleten a húzott vakolatkeret fölött profilozott, vízszintes – a sarokrízaliton tympanonos – szemöldök. A középrízalítot címerpajzsos tympanonnal koronázott ikerablakok ékesítik.

Mindkét emeleten az övpárkányokból és az összefüggő könyöklőkből alkotott sávokkal oldották meg a parapetképzést. A viszonylag alacsony, húzott főpárkányt kicsi konzolok sűrű – a

középrizaliton pedig éppenséggel ritka – sora díszíti.

Az új, félköríves záródású, filungos kapun fölülvilágító, kovácsoltvas ráccsal védett, üvegezett mezők, félköríves szemöldökök. A kváderezett falkeretet portikuszként toszkán féloszlopok fogják közre tympanonnal.

Az épület előkertjét újra épített kerítés – téglalburkolatos lábazon, fejezetes kerítéspillérek között vesemotívumos, kovácsoltvas rácsok – határolják. A kerítés Széchenyi utcai sarkán színes üveg napóra. (Marton Géza, 2006.)

JAVASLAT

A jelenleg jó állapotú épület és környezete jó karban tartásáról továbbra is folyamatosan gondoskodni kell.



SOR-SZÁM	HRSZ.	KATEGÓRIA	CÍM, MEGNEVEZÉS	VÉDETTSÉG
26.	326	lakóház és közintézmények	Kossuth Lajos u. 10. – Hunyadi János u. Molnár Imre-palota	fokozott helyi védelem

LEÍRÁS, JELLEMZŐK



Ifjabb Molnár Imre 1899-1900-ban, egy esztendő alatt fölépíttette két utcára néző, gazdagon díszített palotáját. Földszintjén posta, távirda, telefon és postatakarékpénztár működött 1939-ig; az emelet lakásként szolgált. A főépület mögött, a Hunyadi utcára nyílt a *Lenke-malom*. A palota 1999-ben honvédségi hasznosításban állt. A földszinten orvosi rendelő és védőnő-szolgálat működik.

A túlhajtott, provinciális későeklektika jegyeit magán viselő, alapincézett, egyemeletes palotát szalagcserép fűdi; a Hunyadi utca felőli büttün gazdag kiképzésű

oromfal. A főhomlokzatot kettős középrizalit tagolja; a tengelyképlet: $4+[1+(1+K+1)+1]+4/1+1$.

A vörösmészke lábazatot csúful sötétlilára festették. A földszinten sima felületű kváderezés, az emeleten mintás téglaburkolat. A földszinten a homlokzat két szélén látható armirozás; az emeleten az alsó rizalitet szegélyezik volutás fejezetű, különböző felületű kváderekkel tagolt törzsű pilaszterek.

A földszinten félköríves záródású, nagyméretű ablaknyílások kváderböltövel és szakállas fejjel díszített zárókővel; a nyílászárók újabb készítésűek és jellegtelenek. Az emeleti nyílásokat a finoman díszített ablakszerkezetek, valamint az architektonikus keretezés erős túlhajtottsága jellemzi: négyféle nyíláskeretezést alkalmaztak, és például a fejmotívumot igen eltérő méreteken használták.

1. ablaktípus: a középrizalitet ikerablaka egy-egy női herma között; magas párkány fölött, két voluta között két fekvő szobor.
2. ablaktípus: volutás féloszlopokon rokokósan cizellált ornamentika; volutás, íves szemöldök alatt női fej hálómintás kartussal.
3. ablaktípus: kompozit fejezetes, kannelurás féloszlopok; íves szemöldök alatt kicsi férfifej gazdag ornamentikával.
4. ablaktípus: húzott, profilos vakolatkeret kettős vízszintes szemöldökkel, az alsón golyvázat a zárókő, a fölsőn nagy, női fej.

A széles, tagolt övpárkány és az összefüggő könyöklők között, a parapeteken egészalakos dombormű, illetve gyémántkváder. A főpárkány – tojással, valamint bőségszaruk közötti félputtókkal – különlegesen díszes.

A félköríves záródású kapu kovácsoltvas rácsú fölüvilágítója alatt gazdag, erőteljes részletképzésű, filungos fakapuszárnyak üvegezett, kovácsoltvas rácsos mezőkkel és kagylós, félköríves szemöldökökkel.

JAVASLAT

A jelenleg jó állapotú épület és környezete jó karban tartásáról továbbra is folyamatosan gondoskodni kell.



2007.



2017.

SOR-SZÁM	HRSZ.	KATEGÓRIA	CÍM, MEGNEVEZÉS	VÉDETTISÉG
27.	78	középlet	Kossuth Lajos u. 24. v. tanítóképző; Petőfi Sándor Gépészeti Szakközépiskola tornaterem nélküli főépülete	fokozott helyi védelem

LEÍRÁS, JELLEMZŐK



Még 1894-ben döntött a városi tanács: az 1871-ben alapított, 1876-ban *Csongrádról Félegyházára* telepített *Magyar Állami Tanítóképzőnek* az *ótemplom* melletti *kisgimnázium* épületéből új helyre kell költöznie. Helyet a város – 5 hold telekkel – már 1894-ben följánlott az iskola számára a vasúti allé melletti vásártéren. Az építkezés – a neves iskolatervező, *Baumgarten Sándor* (1864-1928) tervei alapján – a költségek előteremtésének elhúzódása miatt később, 1902-ben kezdődött; az avatásra pedig majd csak 1904-ben került sor. Ekkora időtartam abban az időben a kivitelezés elhúzóadását jelentette! Az építkezés *Schreiber Gyula* vállalkozásában zajlott le. Ez az iskolalapota volt az első kétemeletes épület a városban; a felső szint internátusként szolgált.

„Nagyszerűen megépített, célszerűen elrendezett szintjein minden olyan helyiség megtalálható volt, mely az akkori korszerű oktatáshoz szükségeltetett. ... A legfigyelemreméltóbb talán a 725 m²-es botanikus kert, melyet az udvar délnyugati részében épített ki *Pinkert Zsigmond* tanár, s amelynek tervéért az 1908-as londoni kiállításon aranyérmert kapott. De ez a csodálatos kert – arborétum – éppúgy áldozatul esett az 1950-es évek dilettáns városvezetésének, mint az akkor már 86 éves [1871-1957] országos híru tanítóképző.” (*Rosta Ferenc*)

1936-ban jelentősebb állagmegóvási munkákat végeztek. A második világháború során, 1944-1945-ben német, majd orosz hadikórházként, valamint szovjet főnhatóság alatt álló, nemzetközi hadifogolygyűjtő táborként, végül szovjet laktanyaként használták – a hadi igénybevétel bombakárokkal együtt az épületet teljesen tönkretette.

1946 közepétől kerülhetett sor az iskola helyreállítására. 1949-1955 között összevont testnevelési gimnáziumként is működött. 1957-ben számolták föl végül a tanítóképzőt; helyette 1967-ben pedagógiai gimnáziumot hoztak létre. Az 1954-ben alapított *Petőfi Sándor Gimnáziumot* 1975-ben gépészeti szakközépiskolává alakították tizenkét tanulócsoporttal.

Az iskolalapota alapján későeklektikus stílusú, melyen visszafogottan, de már megjelennek dekoratív, szecessziós hangulatú díszítések. Alagsoros, kétemeletes – hátra, az udvara felé E alakú –

épület, melynek középső szára a legerőteljesebb. Utcaképileg a három elülső homlokzata érvényesül, melyek tengelyképlete: $4+\text{üres}/8+(2\text{iker}+K+2\text{iker})+8/\text{üres}+4$. A főhomlokzatot középrizalit tagolja, melyet attika hangsúlyoz középen törtvonalú ívvel és tetővázakkal megemelve; ebben az építés évszáma: ANNO MCMIV. Az attika mögött magasságával határozottan kiemelkedik a gúla alakú tetőidom különleges csúcsdísszel; az alatta volt padlásablakot időközben megszüntették.

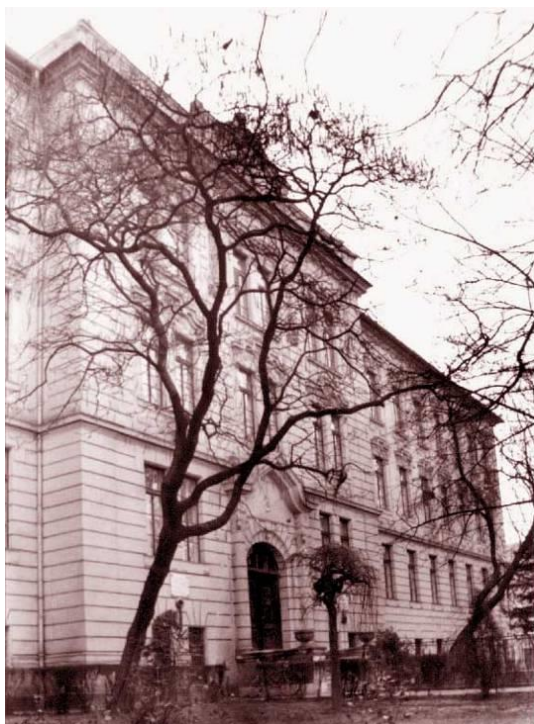
Az alagsort és a magasföldszintet vízszintes nütözás borítja, az alagsori ablakok fölött boltövvé alakulva. A felső két szinten csak az épületsarkokat szegélyezi sima felületű armirozás, valamint a középrizalit nyílásközeit borítja a két szinten összefüggő, vízszintesen tagolt kváderezés a felső szinten függőleges mezőt kitöltő, dús és dekoratív, szakállas emberfejes ornamentikával (melyek sajátosan feleződnek a rizalit szélein). A többi nyílásközben kétszintes, sima lizéna egészen jelképes fejezettel.

Magas, nagyméretű ablakai jó arányban osztottak; a magasföldszinten mindössze egy jelképes, sima szemöldökkel és könyöklősávvval. Az emeletieket gazdag architektonikus keretezés övezi konzolokon nyugvó, lépcsőzetes, vízszintes szemöldökkel, alatta címerpajzsos, dekoratív mezőkitöltő ornamentikával. A parapeteken lépcsőzetes, kiemelt, sima vakolatkötény. A középrizalit emeleti ikerablakainak keretezése az előzőkből komponált, de részben eltér a két emeleten. Az első emeleten a közös, középen megemelt, törtvonalú íves szemöldököt két konzol tartja a nyílásközben egy címerpajzssal; a felső szinten az alap ablakformát töltik oly közel egymáshoz, hogy a szemöldökök összeérnek, de megtartották két-két konzoljukat és a külön címerpajzsukat is.

A magasföldszint fölött erőteljes övpárkány; hozzá hasonlóan mértéktartó a profilos főpárkány is, melyet mindössze fogsor díszít. A középtengelyben a magas előlépcső fölött nyíló, széles, kosárirves záródású bejárat körül tekintélyt parancsoló portikusz: vízszintesen nütözött törzsű, sajátos fejezetű oszlopokon – magas közelemekre támaszkodva – barokkos, törtvonalú íves szemöldök fogsorral és egy-egy kövázával. A közrefogott mezőben zöldágak között az ország színezett címere. A filungos fakapu fölött függőleges osztású fölülvilágító; a kapuszárnyakon vasráccsal védett, nagyméretű, lekerekített üvegezés, alatta díszített táblázat.

JAVASLAT

A jelenleg jó állapotú épület és környezete jó karban tartásáról továbbra is folyamatosan gondoskodni kell.



SOR-SZÁM	HRSZ.	KATEGÓRIA	CÍM, MEGNEVEZÉS	VÉDETTSÉG
28.	4773	v. lakóház, középület	Kossuth Lajos u. 29. – Fadrusz János u. Spiller-villa; Waldorf óvoda	fokozott helyi védelem

LEÍRÁS, JELLEMZŐK



A kiskunfélegyházi zsidó hitközség alapítói között található Spiller Leopold és Spiller Mátyás kereskedők, akiknek családjai az 1850-es években költöztek ide Albertirsárol.

(Id.) Spiller Dezső (sz. 1873) helybéli kereskedő, a neológ hitközség vezetőségi tagjának fia, dr. Spiller Dezső (sz. 1892, főhadnagy) 1928-ban kért építési engedélyt egy, a „Kertvárosi malomtelken” építendő lakóházra. Egy kecskeméti építész által készített földszinti alaprajz szerint az alapincézett épület az alábbi helyiségekből állt: iroda, szalon, ebédlő (a sarki kiugró

tornyoskával), hall, gyermekszoba (a Fadrusz János utcára néző ablakokkal), hálószoba, tálaló, konyha, éléskamra, fürdőszoba, az udvar felé pedig egy L-alakú terasz nyílt. Az épület Kossuth utcai frontja előtt már a tervrajz is egy kerítéssel zárt előkertet jelez. A homlokzati terv a főhomlokzatnál két kivitelezési alternatívát is kínált.

(Nincsenek adatok arra, hogy a köznyelv mikor és miért kezdte a házat „Strasser-villaként” emlegetni, illetve valóban lakott-e ott ilyen nevű család. A levéltári iratok alapján kiderül, hogy mind a Spiller, mind a Strasser családok izraeliták voltak, neveik szerepelnek az 1944-ben deportáltak listáin. Az első munkaszolgálatos halálhírt id. Spiller Dezsőnek hozták, akinek egyetlen fia – a villa építtetője – a Szovjetunióban megfagyott.)

Visszaemlékezések szerint az épület a második világháborúban, s az azt követő időszakban katonai parancsnokok szálláshelyeként funkcionált. Az igen lepusztult állapotú épületet az ezredforduló környékén fölújították. Az időben a szomszédos Petőfi Sándor Általános Iskola ebédlőjeként és napközijeként hasznosították. Jelenleg a Waldorf Óvoda használja. (Ónodi Márta, Kun Zsuzsanna)

Az art deco modorú, két utcára néző, saroktornyos – alagsoros és földszintes – villát rombuszpalával héjalt manzárdtető fűdi az összes nyílástengelyben nagy, háromszög alakú, tejüveg padlásablakkal. A tengelyképlet: K+3+1/3/2iker+2iker+3ból 1vak. A Kossuth Lajos utcai főhomlokzatot középrizalit, a saroktornyot sajátos fejezetű pilaszterek tagolják. A magas lábazatot különféle méretű, négyszögletes terméskövel burkolták, és négyzet, illetve félkör alakú, részben vakablakok tagolják. A fölötté lévő falfelületet fröcskölés fűdi. A földszinti ablakok háromféle szélességűek, valamint az oldalhomlokzat utolsó ikerablakai alacsonyabbak a többinél. A vízszintes tokosztó fölött apró osztások. Szemöldökként kis vakolatkiülésben egyszerű, profilos vakolatfűző szolgál, a saroktornyon sima félköríves, süllyesztett vakolatmező.

A szerény, profilos, fa főpárkány fölött a tetősíkon ül az ereszcsonna. A félköríves kiváltású, filungos, üvegezett, fa bejárati ajtóban napraforgómintás a fölülvilágító rácsa, körülötte sajátos, félkörívnyi vakolatkeret zárókövel.

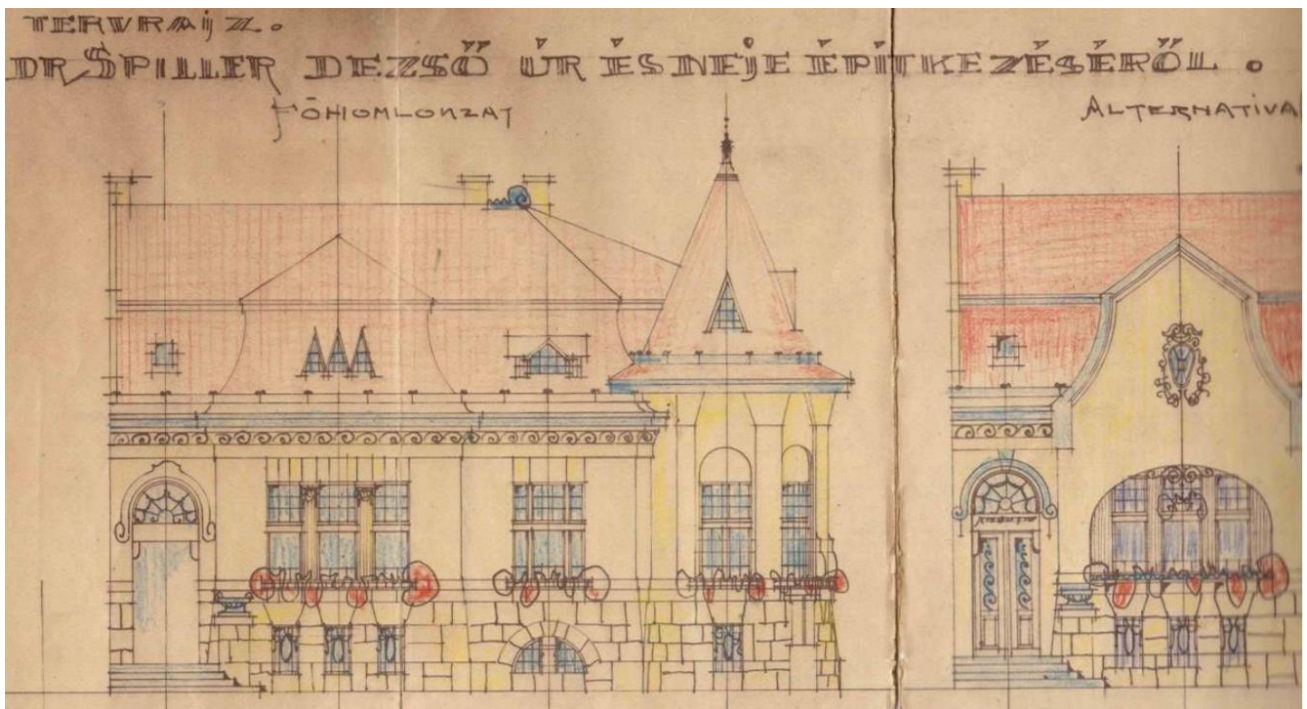
Sajátos kontrasztot képez az előkertet övező kerítés hatalmas, négyszögletes terméskövekből rakott lábazata, valamint a fölötté lévő, filigrán, fűzerekkel díszített, kovácsoltvas pálcács.

JAVASLAT

A jelenleg jó állapotú épület és környezete jó karban tartásáról továbbra is folyamatosan gondoskodni kell.

(Fényképek a következő oldalon.)

(Kossuth Lajos u. 29. – Fadrusz János u. Spiller-villa; Waldorf óvoda folytatása)



(Ónodi Márta közlése)



SOR-SZÁM	HRSZ.	KATEGÓRIA	CÍM, MEGNEVEZÉS	VÉDETTSÉG
29.	4727	középület	Kossuth Lajos u. 35. – Izsáki út v. honvédlaktanya, Öreglaktanya	fokozott helyi védelem

LEÍRÁS, JELLEMZŐK

Laktanya építésének igénye már a 19. század közepén egyre sürgetőbbé vált, miután a város lakossága egyre nagyobb teherként szenvedte a katonai beszállásokat. Végül 1885-ben minisztériumi / 1888-ban városi közgyűlési határozat rendelkezett egy gyalogsági laktanya létesítéséről. 1889-ben elfogadták *Léderer Gusztáv* terveit / nem fogadták el a budapesti *Fligauf Károly* és *Léderer Gusztáv* terveit, melyeket a pesti *Gregerson G. és Fiai* céggel átdolgoztattak. (A / jel az irodalomban talált adatok eltérő voltát jelzi.) A *Solymosy-féle* telken a tágas udvarú épületet *Ujszászy János* kivitelezte 1889-1890 folyamán, tizenhárom hónap alatt.

„Hogy az indulóházból kivergődünk, egy egész épület-tömb állja el szemünk elől balfelől a kilátást. Ez az egyemeletes épület, nagy portájával és sok melléképületével a honvéd-kaszárnya, melynek bakancsos, derék lakói jó magyar fiúk, tisztjei pedig a félégyházi társadalomnak kedves és nélkülözhetetlen szereplői.” (1894)

A laktanya *Ferenc József*, majd *Horthy Miklós* nevét viselte. 1952-2002 között honvédségi élelmezési raktárként használták. Ennek utolsó esztendejében emléktáblát helyeztek el: „...Itt képezték ki, és innen indították az I. és II. világháború idején a harcmegzőkre Kiskunfélegyháza és környéke hadköteleseit...”.

A szerény eklektikus stíluselemekkel rendelkező, emeletes, hódfarkú cseréppel fődött épület főhomlokzatának tengelyképlete: 16+K+17. Falfelületeit dörzsölt téglatextúra jellemzi, a kevés tagozatot bordó színe is kiemeli az alapfelület sárgájából. A két szint között erőteljes, profiltéglából képezett övparkány farkasfogazással. Az egyszerű, nagyméretű, szegmensíves záródású ablakok tokosztóinak vonalában farkasfogas téglasor; a nyílások fölött kiemelt téglakiváltó. Az emeleti ablakok alatt sima, mélyített faltükör. A túlnyúló ereszalja jellegzetessége a szerényen díszített szarufavégek sora.

Hat földszinti ablak helyén a parapetek elbontásával ajtókat nyitottak stílusidegen, alumínium nyílászárókkal és csúnya rácsokkal. A hatalmas, széles, halszálkamintás fakapu mindkét szárnyában egy-egy, egymástól különböző gyalogkapu. Az épülethez pilléres, tömör téglakerítés csatlakozik.

JAVASLAT

Az épület minőségileg és mennyiségileg egyaránt vegyes használatának mindkét szempont szerinti, minőségi javítása szükséges.



SOR-SZÁM	HRSZ.	KATEGÓRIA	CÍM	VÉDETTISÉG
30.	5440	lakóház	Könyök u. 16.	javaslat fokozott helyi védelemre

LEÍRÁS, JELLEMZŐK



Fésűs beépítésű, földszintes, csonkakontyos tetején szalagcseréppel fődött parasztház. Egyszerű, tapasztott jellegű homlokzatképzése az art deco népi változata; a lakóház büttjét és az egyszerű deszkapu magas falkeretét összefüggően függőleges és vízszintes, szegélyes vakolatsávok hálózata tagolja. A tengelyképlet: A+2. A hagyományos formájú ablakokat tokosztójuk magasságában összeköti a megszokott vakolatsáv, s csak efölött készült vakolatkeretezés. A bejárati ajtó filungos voltával szintén illeszkedő formájú. A sima főpárkány is része a homlokzati hálózatnak; fölött az oromfalon a régi homlokzatképzést híven követő, új (erősen javított) vakolat a két kicsi padlásszellőző díszített kontúrú keretezésével. A deszkapu fölött egyszerű, téglalap alakú, kétkazettás középdisz függ az épülettel közös főpárkányról; a kapun rézkilincs.

JAVASLAT

A már 2007-ben fokozott helyi védelemre javasolt házat időközben példamutató módon fölújították, amely tényező még külön indokolja a védelemre való javaslatot.



2007.



2017.

SOR-SZÁM	HRSZ.	KATEGÓRIA	CÍM	VÉDETTISÉG
31.	5436	lakóház	Könyök u. 26. – Kazinczy u.	fokozott helyi védelem

LEÍRÁS, JELLEMZŐK

Art deco modorú, de igen kevés homlokzatképző elemmel bíró, leginkább tömegével ható, földszintes, kontyolt tetején szalagcseréppel fődött lakóház. A három homlokzatával utcára néző épület középső, fő homlokzatát csonkakontyos oromfallal hangsúlyozott sarokrizalit tagolja a 3+2 tengelyképlet szerint; ezenkívül a lépcsősen kissé tagolt oldalhomlokzatok – a baloldali egyetlen ablakának kivételével – nyílás nélküliek. Az oromfalon három keskeny padlásszellőző. A homlokzatszakaszokat egyszerű lizénák szegélyezik. A díszített tokosztójú, magas ablakok a sarokrizaliton íves záródásúak; a közrefogó, jelképes fejezetű lizénák a három ablak fölött közös, lépcsős, vízszintes szemöldököt tartanak. A jobboldaliak körül sima vakolatkeret. A háromrészes főpárkány frízében egyszerű tagolás; fölül díszített deszkaszegély. (A főépítész úr kérésére – helye és tömege okán – került e kategóriába. Korábban a hrsz. tévesen lett 5389-ként föltüntetve.)

JAVASLAT

A főhomlokzaton mutatkozó repedések – okainak föltárásával – elhárítandók, valamint kezelendők a fölvizesedés okozta problémák.



2007.



2017.

SOR-SZÁM	HRSZ.	KATEGÓRIA	CÍM	VÉDETTISÉG
32.	4996	lakóház	Lónyai u. 4.	fokozott helyi védelem

LEÍRÁS, JELLEMZŐK

Az eredeti megjelenését hűen megőrzött, eklektikus stílusú, földszintes, szalagcseréppel fődött, mezővárosi polgárház. Homlokzatát középrizalit és posztamenseken álló, egyszerű toszkán pilaszterek tagolják; tengelyképlete páros ritmusú: K+(2+2)+2. A vakolt lábazat fölött övpárkányt képeznek az összefüggő könyöklők és a pilaszterek lábazatának magasságában futó, sima vakolatsáv. Közül a parapeteken kiemelt vakolatmezők. Az egyforma, archaikusan kifelé nyíló ablakokat profilos vakolatkeret veszi körül; vízszintes szemöldökük fölött enyhe kiülésű, alacsony, tympanonszerű idom. A háromrészes, tagolt főpárkány frízében hosszú gyémántkváderek között mintával áttört padlásszellőzők; a tetőn két, egyszerű, íves bádogszellőző. A deszka szárazkapun szép formájú rézkilincs.

JAVASLAT

A polgárház példaként állítása a helyhez és a tájhoz való alkalmazkodásán, az anyaghasználat és a technológia harmonikus és tudatos egységén, a homlokzati nyílások nyugodt, páros ritmusán alapul. Patinássága magában hordozza, hogy minden részletében őrzi eredeti állapotát. Ebből fakad, hogy kopottsága, avíttága ellenére is tisztán mutatja, mintegy vezetni tudja a hozzáértő mestert egy elkövetkező helyreállítás folyamatában. Egyetlenegy dologra kell odafigyelni: követni a korabeli mester gondolkodását és anyaghasználatát.



SOR-SZÁM	HRSZ.	KATEGÓRIA	CÍM	VÉDETTSÉG
33.	46	lakóház	Marosvásárhely u. 5.	fokozott helyi védelem

LEÍRÁS, JELLEMZŐK

A régi vásártér helyén 1926-1929 között kiépített *Erdélyváros* vagy *Tisztviselőtelep* legsajátosabb, intenzív és dekoratív ornamentikájával a mexikói indián művészetet idéző, földszintes, szalagcseréppel fődött polgárháza. A lábazon rusztikus felületű, fekvő téglalap alakú elemekből rakott kőburkolat textúrája látható. A homlokzatot két – ténylegesen fejes fejezetű – lizéna tagolja a 2iker+3iker+2iker tengelyképlet szerint. Vízszintes irányban kétszeresen tagolt a homlokzati falfelület, amit így ténylegesen hálózat borít be. Az alsó, keskenyebb, díszített vakolatsáv sajátos módon közvetlenül a könyöklők vonala fölött húzódik; a felső, többszörösen tagolt sávköteg alapjában a tokosztók magasságában halad, és – körülkerülve az ablakok tetejét – egyben szemöldöksávként, illetve -mezőként szolgál. A középső homlokzatszakasz hármis ikerablaka fölött sávkötegből összetett, széles, tympanonszerűen megemelt szemöldökmező; két oldalt jóval hangsúlytalanabb szemöldöksáv. Az ornamentika legsajátosabb eleme a visszatérően ismétlődő, hosszú hajú indiánfej: a középső ikerablak tympanonjának tengelyében; a homlokzattagoló lizénakon, a főpárkány magasságában, valamint a két szélső ikerablakot közrefogó, kisebb lizénakon. A főpárkánynál – a hangsúlyosságot tekintve – fordított a helyzet: a középső homlokzatszakaszon teljességgel hiányzik, viszont a két szélső fölött lendületesen széles és dekoratív.

JAVASLAT

A jelenleg alapján jó állapotú épület és környezete jó karban tartásáról továbbra is folyamatosan gondoskodni kell, ügyelve, hogy az esedékes homlokzatzölújítás során a homlokzatképzés eredeti, finom részletgazdagsága megmaradjon.



SOR-SZÁM	HRSZ.	KATEGÓRIA	CÍM, MEGNEVEZÉS	VÉDETTISÉG
34.	473	lakóház üzletekkel	Mártírok u. 2. - Kossuth utca - Szent János tér, v. Közgazdasági Takarékpénztár, Frank-ház	fokozott helyi védelem

LEÍRÁS, JELLEMZŐK

1910-ben *Karvaly Gyula* tervei alapján emeltette a *Közgazdasági Takarékpénztár Rt.* a régi *Heinrich-ház* helyén. A telek központi helyének köszönhetően már a régi házban pénzügyintézet működött: 1894-ben a *Félegyházi Kereskedelmi és Iparhitelintézeti Népbank*, később a *Közgazdasági Takarékpénztár*. A tekintélyes méretű, új bérpalota 1910 márciusa és novembere között, kilenc hónap alatt fölépült. A földszint természetesen az építető banknak, valamint üzleteknek adott helyet, köztük a két háború közötti időben *Frank Ignác és Fia (Frank Dezső)* nagynevű, rőfös üzletének – ennek köszönhetően a város köznyelvében az egész palotát *Frank-házként* emlegették. Az 1970-es években az alsó szintből üzletházat alakítottak ki. 1993-ban külső följútitást végeztek.

A szecessziós és art deco modorú, három utcára néző, lesarkított tömegű, egyemeletes, rombuszpalával fődött palota homlokzatai – hangsúlyos sarok- és középrizalittal – változatosan tagoltak. Tengelyképlete: 4+1+(1/1/1)+4+(1+1+1)+4+(1/1/1)+3+1+1.

A sarokrízalitok lesarkított, zömök sarokbástyaként fogják körül az épület sarkait. Jellegzetes elemei: a csúcsdíszes, meredek manzárdtető; a három tympanonos oromzattal szegett padlásemelet és a zárterkély. A középrizalitot szintén csúcsdíszes, megemelt, roboztus manzárdetű és törtvonalú, magas oromzattal hangsúlyozták. Különleges, plasztikus elemei a homlokzatnak az utóbbi elé is fölmagasodó, kétszintes zárterkély külön saját tetővel és padlásablakkal, valamint az oromzatot közrefogó, dekoratív, kicsi, tömör körbástyák, melyek cakkos tetőszegélyében visszacsöng a nagy sarokbástyák leszegése. Az oromzat tetején, a palota középtengelyében kapott helyet a takarékos gyűjtögetést jelképező méhkas egy női és egy férfialak között.

A magas műkö lábazon apró terméskötétextúrát imitáltak; a földszinten vízszintes nutozás. A portálok sajnálatos módon stílusidegenek és különbözők (kevés és különféle fa-, részben régi fém-, valamint műanyag nyílászárókkal). Az emeleti ablakok között sekély, zömök faloszlopok dekoratív fejezettel. Maguk a nyílások – tudatos ritmusú elhelyezésben – keskenyek és szélesek, fölül lekerekített sarkokkal. A parapetek a falsíkból kissé kiemelkedő, törtsíkú felületek, melyek a faloszlopok posztamenseivel dekoratív sávot képeznek. A sarokbástyák padlásemeleteinek ablakai – a cakkos párkányvonalhoz illeszkedően – szögben megtört záródásúak.

A főpárkány széles, dekoratív textúrával ellátott sáv, fölül erőteljes kiülésű konzollokkal, köztük a faborítású ereszalján mélyített tükrös díszítés. A két filungos, mélyen üvegezett kaput dekoratív rács és részletképzés díszíti; a kapualjban korabeli keramitlap.

JAVASLAT

A jelenleg jó állapotú épület és környezete jó karban tartásáról továbbra is folyamatosan gondoskodni kell.



SOR-SZÁM	HRSZ.	KATEGÓRIA	CÍM, MEGNEVEZÉS	VÉDETTISÉG
35.	404/1	közüntézmény	Mártírok u. 15. v. neológ zsidó kis tanácsterem	javaslat fokozott helyi védelemre

LEÍRÁS, JELLEMZŐK

Zsidók csak 1840-től telepedhettek le Kiskunfélegyházán. Az 1850-ben alakult hitközség 1869-ben neológgá nyilvánította magát. A 19. században jelentős szerepet játszottak a település életében; a század végén már több mint ezren laktak itt. 1899-ben a megnövekedett létszámú hitközség új zsinagógát épített. 1944-ben a neológ anyahitközség lélekszáma 459 fő volt.

A zsinagóga mellett balról volt az ún. *kis tanácsterem*. Itt tartották összejöveteleiket, a teadélutánokat, és itt végezték a körülmetéléseket is. (*Kun Zsuzsanna*) 1948-ban ebben avatták föl először a zsidó mártírok kegyhelyét, majd amikor a korábbi *zsidó udvaron*, az iskolájuk helyén 1955-ben megépült a József Attila Általános Iskola, annak napközi otthonává alakították át. (A kegyhelyet áttelepítették az alsóvárosi, új zsidó temető ravatalozójába.)

A későeklektikus, zömök tömegű, földszintes, szalagcseréppel fődött épület fröcskölt felületű homlokzatát kváderes törzsű lizénák szegélyezik, melyek kvázi fejezetet nyertek a főpárkány kiülésével. A durván fröcskölt lábazat fölött négy félköríves záródású ablak nyílik füles, húzott vakolatkeretben; fölöttük törtvonalú íves szemöldök fogsorral. A profilos deszkával szegélyezett, húzott főpárkány széles frizében vak padlásszellőzők. Az épület előtt – a korábbi *zsidó udvart* határoló - vakolatlan téglalábazaton, pillérek között mives, kovácsoltvas kerítés és nagykapu.

JAVASLAT

A jelenleg jó állapotú épület és környezete jó karban tartásáról továbbra is folyamatosan gondoskodni kell. Meglepő, hogy az épület minőségén, városképi helyén és helytörténeti jelentőségén alapuló, 2007. évi javaslatunk ellenére nem kapta meg a védelem jelentette minősítést.



A neológ zsinagóga és a *kis tanácsterem* hátsó homlokzatai, 1950 k. (Bardoczky Anikó közlése.)



SOR-SZÁM	HRSZ.	KATEGÓRIA	CÍM	VÉDETTISÉG
36.	524	lakóház	Móra Ferenc tér 3.	fokozott helyi védelem

LEÍRÁS, JELLEMZŐK

A későeklektikus polgárház homlokzatának ablakszemöldökök alatti sávját időközben egészen leegyszerűsítették, így jelen állapotában erős kontrasztot képez a felső, eredeti ornamentikáit megőrzött rész plasztikusságával. A földszintes, rombuszpala fődésű épület homlokzatát lizénákkal szegett középrizalit tagolja a K+2iker+(2+1+2)+2iker tengelyképlet szerint. Téglával burkolt a lábazat, a középrizalit könyöklő fölötti része, valamint a szárazkaput közrefogó, két pillér. A vakolt felületeken durva fröcskölés.

Igen finom részletképzésű az ablakszerkezetek volutás fejezetű, vázás lábazatú ütközőléce. A tympanonos, illetve szegmensíves szemöldökök közepe fejjel díszített. Az ikerablakok fölött megszakított tympanon rozettával, a frízben akantuszdíszes konzolok között gyümölcsfüzérék. A rendkívül gazdag, tagolt főpárkány frízében oroszlánfejek, valamint fiúfejjel és akantuszlevéllel ékesített, volutás állókonzolok váltakozó ritmusú sorolása. A deszka szárazkapu fölött finom osztású fölülvilágító sáv; kétoldalt sárkányt formájú, öntöttvas kerékvetők.

JAVASLAT

A jelenleg jó állapotú épület és környezete jó karban tartásáról továbbra is folyamatosan gondoskodni kell, megoldva a fölvizesedés okozta problémákat.



SOR-SZÁM	HRSZ.	KATEGÓRIA	CÍM, MEGNEVEZÉS	VÉDETTSÉG
37.	525	v. lakóház, közintézmény	Móra Ferenc tér 4. Jenovay-ház	fokozott helyi védelem

LEÍRÁS, JELLEMZŐK

A városi főügyész 1900-ban emeltetett háza. A háborút követően már nem eredeti formájában állították helyre. Jelenleg a *Szivárvány Személyes Gondoskodást Nyújtó Intézmények Nappali Klubja* működik az épületben.

Az alápincézett, földszintes, rombuszpalával födött épületet szecessziós és art deco motívumok díszítik. A sarok- és középrizalittal tagolt homlokzat tengelyképlete: K+1+(3iker)+1. A lizénákkal közrefogott középrizalítot törtvonalú, enyhén íves, tömör attika hangsúlyozza, rajta lizénák, posztamensek és szélein egy-egy gömbdíszt.

A pinceablakokkal áttört, műkö lábazaton finom nútozással kőburkolatot imitáltak. Az eredetileg finom részletképzésű, vakolt falfelületet nagyon durva fröcsköléssel borították. A szokatlanul nagyméretű, szegmensíves ablakok finom, kellemes arányban osztottak és díszítettek; fölöttük nútozott boltív és zárókő. A parapeteken rövid, dekoratív tagolású vakolatkötény. A középrizaliton a főpárkány alatt, magasan nagyvonalúan formált, vízszintes mező. A széles főpárkányon hangsúlytalan profilok és deszkaszegély, a középrizaliton fogsorral és konzolsorral. A tető szélén szecessziós stílusú a kovácsoltvas hófogórács. A félköríves záródású fölülvilágító ablak alatt sajátos, festői tagolású, filungos fakapu másík, saját fölülvilágítóval, a kapuszárnyakban mives ráccsal védett üvegezés.

JAVASLAT

A jelenleg jó állapotú épület és környezete jó karban tartásáról továbbra is folyamatosan gondoskodni kell, megoldva a fölvizedés okozta problémákat.



SOR-SZÁM	HRSZ.	KATEGÓRIA	CÍM	VÉDETTISÉG
38.	527	lakóház	Móra Ferenc tér 8.	fokozott helyi védelem

LEÍRÁS, JELLEMZŐK

Az art deco idejének homlokzatképzését mutató, alápincézett, földszintes, szalagcseréppel fődött, kisméretű épület K+2 tengelyképlettel, valamint szabadon is áll egy másik kapu a homlokzaton túl. A pinceablakokkal áttört betonlábazaton látszik a sablondeszkák lenyomata. Az összefüggő téglakönyöklők övpárkányt képeznek; ez alatt és fölött vakolt a homlokzat, a félköríves záródású ablakok vállmagassága fölött téglával burkolt. A díszített tokosztójú és ütközőlécű ablakokban jelenleg tükröződő üveg; az ablakok körül profiltéglából csúcsos keretezés. Az egyszerű, háromrészes, húzott, profilos főpárkány frízében kicsi, csúcsíves padlásszellőzők, fölül profilos deszkaszegély. A nagyméretű, deszka szárazkapun rézkilincs; körül sima vakolatkeretezés.

JAVASLAT

A jelenleg jó állapotú épület és környezete jó karban tartásáról továbbra is folyamatosan gondoskodni kell, megoldva a fölvizedés okozta problémákat.



SOR-SZÁM	HRSZ.	KATEGÓRIA	CÍM, MEGNEVEZÉS	VÉDETTISÉG
39.	1725	egyházi épület	Móra Ferenc tér Kalmár-kápolna	fokozott helyi védelem

LEÍRÁS, JELLEMZŐK

Kalmár József, az utolsó kiskun kapitány és felesége, *Fazekas Anna* (1814-1909) 1875-1876-ban – a várostól kapott telken – a család tagjainak temetkezési helyéül emeltette, s a *Szentháromság* tiszteletére szenteltette föl *Schuszer Constantin* (1817-1899) váci püspök jelenlétében. A kápolna terveit *Pártos Gyula* (1845-1916) állította össze. 1904-ben jelentős belső díszítómunkát végeztek. A kis dombon álló kápolna padozata alatt a családi kriptá készült el; a kápolna belsejét márványdíszes falak és színes üvegablakok ékesítik. „... korláttal körülvevett gyepes dombocskán emelkedik. Filigrán kis templom ez, vízfestékes ablakaival, karcsú, kis hangos szavú haranggal ellátott tornyával kívülről jó hatást tesz a szemlélőre; míg belül csillagos mennyezetével, remek oltárával és sok szép képével (melyeket néhai Horvát/h János (1843-1891) a kápolna első plébánosa [/ második plébánosa / második káplánja] festett), igazán felemeli a hívek lelkét.” (1894)

A neoromán elemekből válogató eklektika jegyében emelt kápolna félköríves apszissal rendelkezik; zömök tornya a hajó előtt emelkedik, alsó szintje előtérként szolgál. A háromszintes toronytest reneszánsz pártázatos attikája mögött fémlemez borítású, nyolcszög alakú gúla a toronysisak. A toronytest és a háromablakos hajó homlokzatait támpillérek tagolják, fölöttük kicsi pártával koronázott posztamensek. Az egyszerű mérműves ablakok félköríves záródásúak: a hajón csúcsíves boltívvel hangsúlyozva; a torony felső szintjén bélében és zsalulevelekkel kitöltve. A magas, vakolt lábazati sáv fölött vízszintes nütözött a falfelület. A főpárkány keskeny, húzott profiljai alatt, a golyvázással kísért támpillérek között ívsor kagylókkal. A félköríves bejárati nyílást konzolokon ülő, húzott, profilos szemöldök kíséri, a nagyméretű zárókövön koronás, sisakos címerpajzzsal; fölötte, a torony második szintjén árkádsor. A bejárat maga kettőzött: kívül kovácsoltvas rács, az előtér belső oldalán filungos, lécezett táblázatos faajtó.

Kalmár Józsefné megbízásából – a korábbi fakorlátok helyett – *Pentl Antal* műlakatos 1896-ban készítette a kertet övező, igényes kivitelű kerítést, mely tömör lábazonon, pillérek között kovácsoltvas rács hasonló kapuval.

JAVASLAT

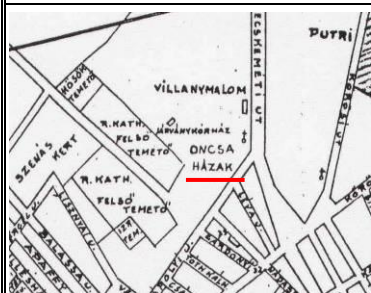
A jelenleg jó állapotú épület és környezete jó karban tartásáról továbbra is folyamatosan gondoskodni kell.



Nagy
Zsolt Imre
fölvétele

SOR-SZÁM	HRSZ.	KATEGÓRIA	CÍM, MEGNEVEZÉS	VÉDETTISÉG
40.		lakóházak 3399 3395/1 3408	ONCSA-házak Dr. Holló Lajos u. 68. Dr. Holló Lajos u. 72. B. Szabó József u. 9.	javaslat fokozott helyi védelemre

LEÍRÁS, JELLEMZŐK



A nagy világválságot követően az országsszerte jellemző lakásínség enyhítésére az Országos Nép- és Családvédelmi Alap országos programot indított a sokgyermekes családok számára. Félegyházán a szegény családok helyzetét még az 1941. évi belvíz is nehezítette. Ekkor a (11 éve sajnálatos módon lebontott) Molnár-féle villanymalom mellett, a Dr. Holló Lajos, a Károlyi Mihály utca, a Kiszegedi út és a Fölsőtemető közötti, 14 holdas városi telken – a korábban számos szélmalom által uralt területen - 22 új lakóházat kaptak a belvíz miatt károsult, sokgyermekes családok.



A ONCSA-telepen tiszta, higiénikus és egészséges, de nem túl tágas lakások gazdaságosan, általában térségenként títustervek alapján készültek, amelyek követték a helyszíni adottságokat. A mai szójárással minimálprogramosnak tekintett lakóházak bár alapterületre kicsinynek számítottak, összességükben egységes, jó ritmusú utcaképet nyújtottak. Jellegzetes motívumuk volt a nem nagy, de igen praktikus, egyúttal szép formájú oszlopok által tartott, boltíves tornác. Ezen jellegzetes ONCSA-telepek épületeinek legnagyobb részét azonban ki-ki módja és lehetősége szerint, mielőbb bővítette és átalakította. Emiatt mára már csak mutatóban akad egy-egy példány, ahol megmaradt az eredeti forma, vagy legalább jól fölösmerhető a hozzátoldások mellett.

Félegyházán három házról mondható el, hogy megérdemlik a különös odafigyelést, mivel kellemes megjelenésük mellett emléket is állítanak az egykori ONCSA-programnak. A Dr. Holló Lajos utcai, egymáshoz közeli, mindkét épület előtt gondozott élősövény a kerítés, amely további kedvező és értékes eleme a portáknak.

JAVASLAT

Minden támogatással segíteni kell a még eredeti formájukat részben őrző házak fönmaradását.



Dr. Holló Lajos u. 68.

(További fényképek a következő oldalon.)

(ONCSA-házak: Dr. Holló Lajos u. 68., Dr. Holló Lajos u. 72., B. Szabó József u. 9. folytatása)



Dr. Holló Lajos u. 68., 2005; 2017.



Dr. Holló Lajos u. 72., 2005; 2017.



B. Szabó József u. 9.

SOR-SZÁM	HRSZ.	KATEGÓRIA	CÍM	VÉDETTISÉG
41.	3208	lakóház	Oskola u. 17.	fokozott helyi védelem

LEÍRÁS, JELLEMZŐK

Az art deco modorára emlékeztető – új (2007), hódfarkú cserépfödésű - földszintes polgárház. A közelmúltban átalakított, egymással össze nem függő elemekkel rendelkező homlokzatot vakolatkeretek és – a hagyományos eszközkészleten kívül eső –, a főpárkányról lelógó, dekoratív fél lizénák tagolják a 2iker+2+2iker tengelyképlet szerint. A lábazatot új, a hagyományostól teljesen eltérő, posztmodern fogalmazású mészkőlapokkal burkolták; az ablakok is új, idegen, mészkő könyöklőket kaptak. A nyílások sima vakolatkeretének fönti, enyhe ívében szerény díszítés. A főpárkányban cakkor és hullámvonalas deszkaszegély. A ház melletti, szegmensíves falkeretben új, szervesetlen szerkesztésű, indokolatlanul sok motívumot fölvonultató, kovácsoltvas kapu. (E nagyon jelenkori homlokzatképzésű épület csak a főépítész úr véleménye alapján maradt a védelemmel rendelkezők között.)

JAVASLAT

A jelenleg jó állapotú épület és környezete jó karban tartásáról továbbra is folyamatosan gondoskodni kell.



2007; 2017.

SOR-SZÁM	HRSZ.	KATEGÓRIA	CÍM, MEGNEVEZÉS	VÉDETTISÉG
42.	3178	középület	Pázmány u. 4. v. adóhivatal vagy pénzügyi palota, ma rendőrség	fokozott helyi védelem

LEÍRÁS, JELLEMZŐK

A megnövekedett állami pénzügyi adminisztrációnak helyet biztosítandó – 1928. évi döntést követően – a következő évben, a városközpontban új palotát építettek a két utcára nyíló telekre a M. Kir. Állami Adóhivatal számára. A terveket *Lux Kálmán* (1880-1961) és *Möller Károly* (1894-1945) állította össze. A kivitelezést *Majláth József* és *Hoffer József* építési vállalkozók nyerték el. Az 1929. évi átadást vörös mészkő emléktáblán örökítették meg, amelyet az épület padlásán, sérülten töltött 57 év után, 2003-ban találtak meg, és került vissza a kapualjba. (Urbán Miklósné) Az épületet az 1950-es évektől a rendőrség hasznosítja.

Az eklektikus és art deco elemekkel rendelkező, egyemeletes, szalagcseréppel fődött palota homlokzatát – a középső falszakasz hátrahúzása révén – igen erőteljes kiülésű sarokrízalitok tagolják a K+8+2 tengelyképlet szerint. A nyílásközökben kétszintes, volutás, füzéres fejezetű pilaszterek sorakoznak. A vakolt lábazat fölött egy második, sima vakolatsáv húzódik az összefüggő, földszinti ablakkönyöklők alkotta övpárkányig, s arra támaszkodnak az előbbi pilaszterek. Az ablakok körül egyszerű, profilos díszítés. A széles, húzott főpárkány is hangsúlytalan. Az épület egyedüli ékessége a portikuszos bejárat: toszkán pilaszterek csonka, íves szemöldökpárkányt hordanak, közöttük sajátos komponálásban voluták és csigavonalas girlandok. A négyzetes szerkesztésű, filungos fakapuszárnyak fölött fölülvilágító.

JAVASLAT

A jelenleg jó állapotú épület és környezete jó karban tartásáról továbbra is folyamatosan gondoskodni kell.



2007; 2017.

SOR-SZÁM	HRSZ.	KATEGÓRIA	CÍM, MEGNEVEZÉS	VÉDETTSÉG
43.	3179	lakóház	Pázmány u. 6. Hoffer József-ház	fokozott helyi védelem

LEÍRÁS, JELLEMZŐK

1907-ben *Ziegler Géza* tervei alapján emelt nagypolgárház. Ugyanazon építész munkája, aki pontosan tíz esztendővel korábban tervezte az építetű fivérének Petőfi tér 2. alatti, emeletes házát.

A neobarokk és neorokokó motívumokat használó, későeklektikus stílusú, alapincézett, földszintes polgárház L alakú telke hátul az Oskola utcára nyílik. A főépület bal fele jóval szélesebb a jobboldali résznél; a közepen hátranyúló épületszárny a telket egy kisebb és egy nagyobb, különálló udvarra osztja. A tetőt szalagcserép fűdi mives – íves és csúcsdiszes – bádogg padlásszellőzőkkel. A rendkívül hosszú homlokzatot – a többi résznél magasabb, afölött még manzárdtetővel is hangsúlyozott – közép-, valamint sarokrízalitok tagolják. A tengelyképlet: K+4+4+4+K.

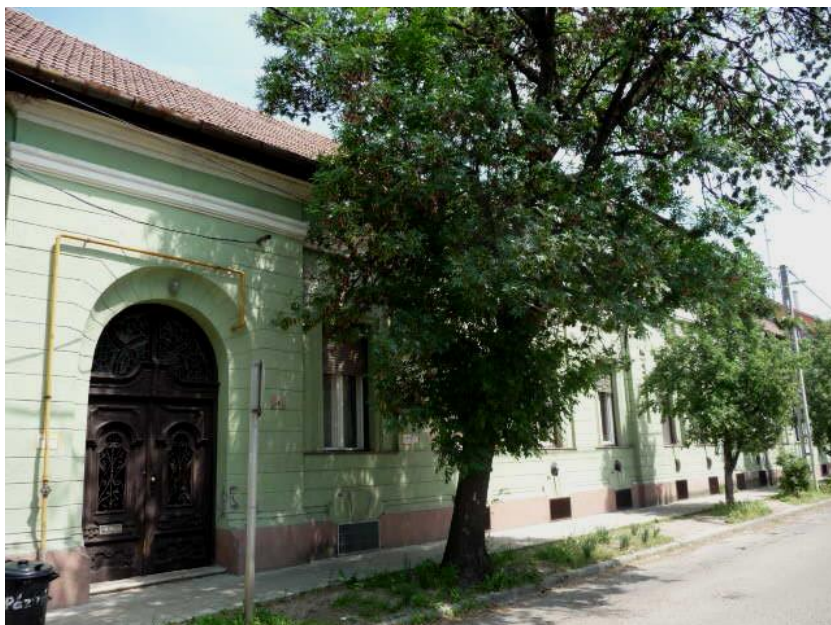
A műkö lábázatot szakaszokra tagoló pinceablakok fölött boltív vakolt kváderekből. A lábázat fölötti falfelület vízszintes nűtozása az ablakkönyöklők vonala fölött csak a nyílásközökben sorakozó lizénákon, valamint a sarokrízalitokon folytatódik. A középrízalit nyílásközében a toszkán jellegű pilaszterek törzsén egyszerre van jelen kannelurázás és vízszintes nűtozás is; a fejezet alatt fűzérdisz.

Az alap homlokzatszszakaszok vízszintes záródású, húzott vakolatkeretbe foglalt ablakai fölött filigrán, rokokós könnyedségű vakolatornamentika. A középrízalit szegmensíves záródású, húzott vakolatkeretbe foglalt ablakai fölött finoman tagolt szélű vakolatmező fűzérés-sugaras ornamentikával; legfőlü a nyílástól teljesen elszakadt, rövid, vízszintes szemöldök. A középrízalított szegélyező, széles lizénákon – az ablak-szemöldökmezők magasságában – kör alakú vakablak, belőle függőleges fűzér lóg, fölött kettős, fűzérés zárókő, valamint kartus az itt enyhén golyvás főpárkány frízében.

A két szélső homlokzatszszakasz széles, háromrészes, húzott főpárkányát gazdagon profílozott deszka szegélyezi. A megemelt középrízalit fölött: a frízben, a pilaszterek tengelyében kör alakú padlásszellőzők, kicsi konzolok sora, profíldeszka és tömör attika. A tekintélyt sugárzó, félköríves kapubejáratok körül a nűtozás boltívot jelképez; a törtvonalú íves tokosztó fölött színesűveg-berakású fölülvilágító; a filungos fakapuszárnyakban részletgazdag, kovácsoltvas ráccsal védett, űvegezett mező. A homlokzat jobb szélén nyíló szárazkapu két oldalán kerek, tagolt, műkö kerékvetők.

JAVASLAT

A jelenleg jó állapotú épület és környezete jó karban tartásáról továbbra is folyamatosan gondoskodni kell.



2007; 2017.

SOR-SZÁM	HRSZ.	KATEGÓRIA	CÍM	VÉDETTSÉG
44.	3168/3	v. lakóház, középület	Petőfi Sándor tér 2. Hoffer Imre-ház	fokozott helyi védelem

LEÍRÁS, JELLEMZŐK

Hoffer Imre földbirtokos, a *Félegyházi Takarékpénztár* igazgatója emeltette 1897-1899-ben, a budapesti *Ziegler Géza* műépítész tervei alapján, *Ujszászy János* és *Majláth József* kivitelezésében. Az eszességéről és jó kedélyéről nevéssé vált építető temperamentumát jól kifejezi a két bejárat közötti, a homlokzat komolyságát és szigorú szimmetriáját arcvonásaival mindössze egy csipetnyit megbontó, plasztikus pojácafej. A földszinten működött eredetileg a város elsőként – ezen épület elődjében – alapított gyógyszertára (*öregpatika*; 1894-ben *Hoffer-patika*ként említve); az emeletet lakások foglalták el. A tömböt átérő, két utcára néző telek hátsó felén gazdasági épületek szolgáltak.

A polgárházat a második világháborút követően a katonaság kórházként használta. 1957-ben került át a városhoz, s harminc évtizeden át egészségügyi szakrendelést folytattak benne. Az 1990-es évek óta a földszint banknak ad helyet.

A későeklektikus, alapincézett, egyemeletes polgárház homlokzatát hangsúlyos középrizalit, valamint a nyílásközökben széles lizénák tagolják. Tengelyképlete: 2iker+2iker+(K+K)+ +2iker+2iker. Műkö lábazatát pinceablakok törlik át. A földszinti falfelületet vízszintes nutozással tették erőteljesebb látványúvá. E szint ikerablakai közösen alkotnak egy szegmensíves nyílásformát szegélyes vakolatkeretbe foglaltan, középen kettős zárókövel. A szintén közös keretezésbe fogott, emeleti ikerablakok díszesebbek: volutás konzolfejezetű pilaszterek háromrészes párkány fölött szegmensíves szemöldököt tartanak, benne kagyló, amiből három füzér lóg; a parapeten posztamensek között egy-egy kiharapott oldalú vakolatkötény.

A középrizalitet a földszinten a homlokzat síkjából ívesen kiemelték, ami hangsúlyosan kifejezésre jut a piano nobile körszelet alapú – posztamensek között áttört kórácsos mellvédű – erkélyében; ennek a fallal való találkozásánál egy-egy díszes kőváza. A köztük lévő nyílás fölött magas, törtvonalú íves szemöldök, rajta tekercsen H betű; a szemöldökmezőben füzéres, széles konzollal koronázott zárókö, amit rozetta és aszimmetrikus akantuszinda ékesít. A középrizalitet törtvonalú íves oromzat koronázza fekvő ovális ablakkal, melynek húzott vakolatkeretén akantuszlevél a zárókö. Az oromzatot két dús kőváza hangsúlyozza.

A háromrészes főpárkány a lizénák fölött sajátos konzolokat kapott. A két szint között igen széles, háromrészes, húzott övpárkány. A szimmetrikus homlokzat középtengelyének két oldalán – az erkély alatt, kosárisíves kontúrú, ívesen hátrahúzott falmezőben – sajátos módon két egyforma, félköríves záródású, míves, részletgazdag bejárat nyílik ívelt tokosztóval és táblázatokkal. A fölülvilágítók és az üvegezett mezők előtt filigrán, kovácsoltvas rács. A két ajtónyílás között rokokós kartus foszlányokkal; az alatta lévő, nagyméretű, tátott szájú pojácaarc a másik homlokzati elem, amely – ezen a teljesen szimmetrikus homlokzaton – rendelkezik egy kicsi aszimmetriával.

JAVASLAT

A jelenleg jó állapotú épület és környezete jó karban tartásáról továbbra is folyamatosan gondoskodni kell.



2007; 2017.

SOR-SZÁM	HRSZ.	KATEGÓRIA	CÍM	VÉDETTISÉG
45.	3093	v. lakóház, közintézmény	Petőfi Sándor u. 7. Szabó Sándor-kúria, Petőfi-ház és Petőfi-emléktábla	fokozott helyi védelem

LEÍRÁS, JELLEMZŐK

A telken korábban állt, fésűs beépítésű lakóházban élt *Petrovics István* családjával 1824-1830 között. Az 1830-as évek végén vásárolta meg *Boconádi Szabó József* kiskun kapitány, akinek fia, *Szabó Sándor*, a város 1848. évi országgyűlési képviselője 1845-1850 között bővítéssel átépítette kúriává.

1861-ben *Reményi Ede* világhírű hegedűművész (1828-1898) áldozatossága és közadakozás révén készített emléktáblát *Gerenday Antal* pesti kőfaragóteleppel rendelkező szobrászművész. Az elnyomatás visszatérte miatt azonban csak a kiegyezés évében kerülhetett sor leleplezésére az első országos *Petőfi-ünnepség* keretében. „Az ótemplom körüli tér keleti oldalán áll a Szabó-féle nemesi kúria, e ház a 'Petőfi-ház', mert ennek helyén állott az akkoriban még törpe, rozzant, nádfedelű, az udvarra benyúló épület, mely ... előtt játszadozott sokat a 'Sándor gyerek' ... a ház falába Pásztor Ferencz buzgólkodására, a pesti irodalmi körök részvételével ... szürke márványtáblát helyeztek el, melyen aranyos betűkkel ez áll: Itt élte gyermekéveit Petőfi Sándor. A nagy költő emlékének tisztelői. 1861.” (*Borovszky Samu*, 1910) Az épületben 1993 óta múzeumi szerepű *Petőfi-emlékszoba* található.

Az eklektikus, L alakú, földszintes, kontyolt tetején rombuszpalával fődött polgárház homlokzatát középrizalit tagolja a 2+2+2 tengelyképlet szerint; középen kapott méltó helyet az emléktábla. A középrizalit szélein sajátos, volutás fejezetű, kannelurás pilaszterek. A lábazat vakolt; az alapfal felület a könyöklők vonala fölött vízszintesen nütözött. A nagyméretű ablakokat füzéres fejezetű pilaszterek fogják közre, melyek záróköves, tagolt párkányt tartanak. A középrizaliton fölötté vállas, csonka szegmensíves szemöldök, benne egy fél sugárzó nap; kétfelől vízszintes szemöldök. A húzott, profilos főpárkány keskeny frízében a nyílástengelyek ritmusában tagolt vakolatűkör.

JAVASLAT

A jelenleg jó állapotú épület és környezete jó karban tartásáról továbbra is folyamatosan gondoskodni kell.



2007.



2017.

SOR-SZÁM	HRSZ.	KATEGÓRIA	CÍM	VÉDETTISÉG
46.	3097/1	közintézmény	Petőfi Sándor u. 11. – köz, Kanizsai Nagy Antal-ház	fokozott helyi védelem

LEÍRÁS, JELLEMZŐK

Kanizsai Nagy Antal városi főmérnöknek 1912-ben, saját tervezésében megvalósított polgárháza, melynek igényes voltát a szerencsésen megmaradt, homokfűvott mintázatú üvegezett ajtók is mutatják. Az épület később a *Constantinumban* oktató nővéreké lett, akiket 1945 után kilakoltattak. Jelenleg újra az ő tulajdonukban áll, és az 1990-es évek második felében fölújították. Irodaként használták; jelenleg a *Constantinum Intézmény Diákotthona*.

A három utca által határolt telek utcavonalai végig beépítettek. A főépület a szecesszió szabad és lendületes homlokzatképzését mutatja; alapincézett, földszintes és szalagcserép födésű. A főhomlokzatot középrizalit tagolja rendkívül dekoratív keretézéssel, mely íves oromzatként a főpárkány fölé emelkedik; benne ovális padlásablak. A tengelyképlet: 4/1+3iker+1. A vakolt lábazat fölött a vakolatkeretbe foglalt falmezőket kőburkolatot imitáló nűtozás borítja. A középrizalitet többrészes, filigrán sormintákkal díszített, a szélső falmezőket sima vakolatkeret szegélyezi. A finoman tagolt ablakok közül a középrizalitban három keskeny nyílást félkörös hármásív kapcsol össze ikernek; összefüggő könyöklőjük övpárkányt képez; a szemöldökmezőkben virágfüzérék. A két oldalsó homlokzatszakaszon négy egymás melletti ablakszárnyból képezett, nagyméretű ablakok, fölül boltöv jelképes jelzésével. A tagolt, húzott főpárkányt díszített deszka szegélyezi. A tekintélyes méretű deszkakaput a középrizalitéval megegyező kiképzésű, csak alacsonyabb – szintén alul trapéz, fölül ovális ívű – falkeretbe foglalták, melyen az ovális padlásablak formáját mindössze nűtozással jelezték.

JAVASLAT

A jelenleg jó állapotú épület és környezete jó karban tartásáról továbbra is folyamatosan gondoskodni kell, kezelve a fölvezesedés okozta problémákat.



2017; 2007.

SOR-SZÁM	HRSZ.	KATEGÓRIA	CÍM	VÉDETTISÉG
47.	3102	lakóház	Petőfi Sándor u. 15.	fokozott helyi védelem

LEÍRÁS, JELLEMZŐK

A későeklektikus stílusú, földszintes, szalagcseréppel fődött polgárház homlokzatát rusztikus felületű kváderekkel armirozott középrizalit tagolja az 1+2+1 tengelyképlet szerint. A vakolt lábazat fölött az alapfelfelület nútozott. A belső spalettás ablakokon a vízszintes tokosztó középmagasságban helyezkedik el; a szárnyak három részre osztása sajátos, fekvő ablakszemeket eredményez. A középrizaliton a nyílásokat közrefogó, lesarkított, toszkán pilaszterek fölött magas, fogsoros párkány és tympanon; kétfelől a fejezetes vakolatkeret fölött magas párkány vízszintes szemöldökkel. A rossz állapotú parapeteken posztamensek között mély vakolattükrök. A háromrészes, húzott főpárkány tojássorral szegett frízében kör alakú padlásszellőzők. Az épület mellett stílusidegen bádogkapu.

JAVASLAT

Az épület homlokzatförlújítása már 2007-ben is időszerű volt. Megoldandók a fölvizesedés okozta problémák. Egy elkövetkező förlújítás során különös gondot kell fordítani a homlokzat eddig szerencsésen megörzödött, finom részletképzésére.



2017; 2007.

SOR-SZÁM	HRSZ.	KATEGÓRIA	CÍM	VÉDETTTSÉG
48.	3105	lakóház	Petőfi Sándor u. 17.	fokozott helyi védelem

LEÍRÁS, JELLEMZŐK

Az L alakú, földszintes, szalagcseréppel fődött polgárház szecessziós elemekkel díszített homlokzatát igen enyhe kiülésű középrizalit, valamint a főpárkánnyal együtt falmezőkeretezéseket adó lizénák tagolják. A tengelyképlet: 3iker+(2+2)+3iker+K. A finom plasztikájú homlokzatot fröcsköléssel durvították el. A szegélyes vakolatkeretbe foglalt ablakok fölött ívesen, illetve ferdén lesarkított szemöldökmezőkben igen gazdag, növényi ornamentika, kétoldalt lecsüngő virágbojtokkal. A parapeteken rövid vakolatkötény alatt rusztikus vakolattükör. A széles, tagolt főpárkányt mintázott deszka szegélyezi; a frízben napraforgósor. A háznál igénytelenebb kialakítású, vaskeretes deszkapu fölött üres fölülvilágító.

JAVASLAT

A jelenleg jó állapotú épület és környezete jó karban tartásáról továbbra is folyamatosan gondoskodni kell, kezelve a fölvizesedés okozta problémákat.



SOR-SZÁM	HRSZ.	KATEGÓRIA	CÍM	VÉDETTSÉG
49.	3106	lakóház	Petőfi Sándor u. 19.	fokozott helyi védelem

LEÍRÁS, JELLEMZŐK

A nagy valószínűség szerint eklektikus előzményekből alakítottan art deco modorú, L alakú, földszintes polgárház szalagcseréppel fődött tetőzetét közbül tűzfal osztja meg. Az enyhe kiülésű sarokrizalitokat sajátos, volutás fejezetű pilaszterek szegélyezik; a tengelyképlet: 2+2iker+K+(1+A). A vakolt lábazat fölött az alapfal felület felső sávját széles kannelurák borítják a legyezősoros vállpárkány fölött három ovális vakolattükörrel. A nyílások fölött lépcsőzetes, illetve ferdevonalú szemöldökmező egy-egy szögletes meander között. A parapeteken sűrűn nutozott, mély vakolattükör. A háromrészes, húzott főpárkányt díszített deszka szegélyezi, a frízben padlásszellőzők. Az előlépcsőről nyíló ajtón filungos spaletta. A szárazkapuban szerény eszközökkel négyzetes mezőkre tagolt bádogkapuszárnyak.

JAVASLAT

A jelenleg jó állapotú épület és környezete jó karban tartásáról továbbra is folyamatosan gondoskodni kell, kezelve a fölvizesedés okozta problémákat.



2007; 2017.

SOR-SZÁM	HRSZ.	KATEGÓRIA	CÍM	VÉDETTSÉG
50.	537	lakóház	Szegedi út 3.	fokozott helyi védelem

LEÍRÁS, JELLEMZŐK

Az eredetileg gazdag plasztikájú, eklektikus homlokzatot az ablakszemöldökök vonala alatt sajnálatos módon teljesen leegyszerűsítették a tagozatoknak mindössze jelképes jelzésével. A földszintes, új, préselt cseréppel fődött polgárház homlokzati síkjában aszimmetrikusan csekély ugrás mutatkozik: az épület baloldalán lévő rizalitot rokokó finomságú, kompozit fejezetes, kannelurás törzsű pilaszterek fogják közre – a törzs nagy részének a posztamenssel együtt szintén a lesimítás jutott osztályrészül. A tengelyképlet: 3+2. A most csak sima vakolatkerettel övezett ablaknyílásokban az eredetiek méretének és osztásának mintájára, egyszerű kivitelben újra gyártott, kifelé nyíló ablakszerkezetek. Az ablakok fölötti frízben kis kiülésű állókonzolok között rokokó finomságú rózsafüzérek; fölöttük a rizaliton megszakított, magas tympanon díszes vázával; a jobboldalon vízszintes szemöldök fölött volutákkal közrefogott angyalfej. E homlokzatszakas két szélén íves, plasztikus díszítésű vakolattükrök fölső maradéka. A finoman profilozott, deszkával szegett főpárkány frizét váltakozó ritmusban profilos vakolattükrök és padlásszellőzők töltik ki.

JAVASLAT

A jelenleg jó állapotú épület és környezete jó karban tartásáról továbbra is folyamatosan gondoskodni kell, kezelve a fölvizesedés okozta problémákat. Egy elkövetkező homlokzathelyreállítás során helyreállítandók az eredetileg finom részletképzésű, de mára mindössze jelzésszerűvé egyszerűsített homlokzati ornamentikák.



SOR-SZÁM	HRSZ.	KATEGÓRIA	CÍM	VÉDETTISÉG
51.	1729	lakóház	Szegedi út 8.	fokozott helyi védelem

LEÍRÁS, JELLEMZŐK

Az eklektikus, földszintes, félkontyos tetején patinás hódfarkú cseréppel fődött polgárház homlokzat-ornamentikája sérült. Sajátos homlokzatának tagolása: a középső épületrészt igen szélesen emelték ki középrizalítként, egyúttal helyette a két szélső, kisebb szakasz kapott sokkal gazdagabb díszítést. A tengelyképlet: 2iker+(1+3+1)+K. Lábazata erőteljes, függőleges nütokkal tagolt; a fölötté lévő falfelületen kőburkolatot imitáló, enyhe nütózás. Mind a középrizalit, mind az alapfalfelület szélein sima felületű armirozás váltakozó hosszúságú kváderekből.

Az ablakok hagyományos formájúak díszített tokosztóval; a parapeteken posztamensek között profilos vakolattükör. A középrizaliton profilos, húzott vakolatkeret fölött két akantuszleveles konzol profilos vakolattükört fog közre, legfölül tympanon. A két szélen a húzott vakolatkeretet fülekkel tagolták; a két ablakot ikerként összefogja a széthúzott szegmensíves szemöldök, közbül – a nyílásközt megkoronázandó – külön vízszintes szemöldök magas, levél- és mélyített vakolattükör-díszes posztamenssel alátámasztva. A lábazat és a parapetsáv között sima, erőteljes övpárkány; azonkívül a középrizaliton a különálló ablakok könyöklőit is összekapcsolták övpárkányszerűen (ezzel szemben a szélek ikerablakainak különálló a könyöklői). A szárazkaput az ikerablakokéval megegyező szemöldök koronázza; a deszkakapuszárnyak fölött tömör „fölvilágítóval”.

JAVASLAT

Az esedékes homlokzatfőújítás során helyreállítandók az eddigiekben elpusztult vagy elnagyoltá tett ornamentikák, összességében különös gonddal kell eljárni a részletképzések finomságának megőrzése érdekében, egyúttal megoldva a fölvizesedés okozta problémákat.



2007.



SOR-SZÁM	HRSZ.	KATEGÓRIA	CÍM	VÉDETTISÉG
52.	5057	lakóház	Szent István tér 1.	fokozott helyi védelem

LEÍRÁS, JELLEMZŐK

Későeklektikus, földszintes, félkontyolt tetején szalagcseréppel fődött lakóház. A baloldali, fél házrészt rizalitként kiemelték; a homlokzat egészét stilizált, toszkán pilaszterek tagolják a (A+2)+1+1 tengelyképlet szerint. A vakolt lábazon vak pinceablakok. A belső spalettás ablakok igen részletgazdag szerkezetűek kicsi füles, sima vakolatkeretben. A főpárkányban egy széles, sima sáv egészül ki kevés profillal és fogsorral; a sima sávban padlásszellőzők sorakoznak egy-egy trigliffel közrefogva. A mives, filungos faajtón a homlokzatornamentikáéval egyező motívumok láthatók tympanonnal és gyémántkváderrel kiegészülve. A lakóházhoz balról hozzáépült egy melléképület a házéval egyező homlokzatszíttó elemekkel, melyekbe belevágtak egy stílusidegen garázskaput.

JAVASLAT

A jelenleg jó állapotú épület és környezete jó karban tartásáról továbbra is folyamatosan gondoskodni kell.



2007; 2017.

SOR-SZÁM	HRSZ.	KATEGÓRIA	CÍM, MEGNEVEZÉS	VÉDETTSÉG
53.	475	középlelet	Szent János tér 2. Innovációs Központ	fokozott helyi védelem

LEÍRÁS, JELLEMZŐK

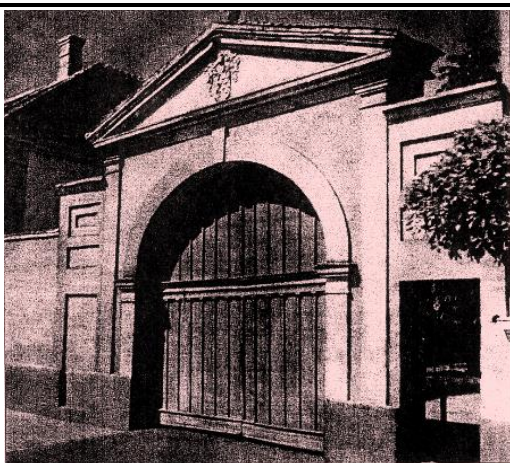
A statikailag menthetetlennek ítélt polgárház az ezredforduló táján újjáépítették a klasszikusan elegáns eklektika stílusának megközelítő követésével. A földszintes, félkontyolt tetején új, hódfarkú cseréppel fődött lakóház homlokzatát középrizalit tagolja a 2+3+2 tengelyképlet szerint. A középrizalit nyílásközeiben, valamint a homlokzatszszakaszok szélein kannelurás törzsű, toszkán pilaszterek jelen formájukban már csak stilizált posztamenseken. A lábázat vakolt; az alapjában sima parapetsáv fölött az összefüggő könyöklők erőteljes övpárkányként hatnak.

Az ablakok profilos vakolatkerete fölött, a frízben kiharapott sarkú vakolattükör egy-egy már csak jelzesszerű konzol között. Ezek a középrizaliton tympanonos, kétoldalt vízszintes szemöldököt tartanak. A széles, tagolt, húzott főpárkányban enyhe golyvázatok láthatók a pilaszterek fölött.

A ház mellett tekintélyes, háromrészes, tagolt falkeret középen profilozott tympanonnal. A falkeret újjáépítése során sajnálatos módon nem követték a kapuzat korábbi megjelenését, amit az akkor közelmúltbeli – de már archívna számító – fénykép híven mutat. Az eltérés részleteinek sorolása nélkül csak a nagykapu jelenlegi, szalagparkettaszzerű – nemcsak a stílustól, hanem a funkciótól is messzemenően idegen – kialakítását és a gyalogkapu farácsát említem (a túlsó, korábban vak nyílásban is), ami az épületen látható stíluskövetésre való törekvéstől meglehetősen eltér. A tympanonban volt címernek vajon mi lett a sorsa? A járda viacolor burkolata szintén stílusidegen; jó példának még ott van a kocsibejáró bazaltkocka-burkolata.

JAVASLAT

A jelenleg jó állapotú épület és környezete jó karban tartásáról továbbra is folyamatosan gondoskodni kell. Egy elkövetkező fölüújítás során rekonstruálandók az eredeti homlokzati elemek, formák, anyagok.



A Szent János tér 2. szám alatti kúria kapuja a leegyszerűsítő újjáépítés előtt és után.



SOR-SZÁM	HRSZ.	KATEGÓRIA	CÍM, MEGNEVEZÉS	VÉDETTSÉG
54.	5156	középület	Wesselényi u. 1. – Kossuth Lajos u. – Zrínyi Miklós u. Feuer-palota, v. Európa Szálló	fokozott helyi védelem

LEÍRÁS, JELLEMZŐK



A Feuer kereskedő család emeltette üzletház céljából. 1910-ben a palota bérletét Kneffel Edétől fia, a kereskedelmi akadémiát végzett és nyugat-európai tapasztalatokat szerzett Kneffel Béla vette át, aki „esztétikusan átalakította és pazarul berendezte az egész épületet” szálloda és kávéház számára. „Az étterem magyaros motívumú berendezésével, a kávéház piros és zöld színével, dúsan faragott zsöllyéivel, majolikával díszített emelvényeivel a kor legszebb berendezésű szállodája volt.” (Urbán Miklósné) Az emeletet szállodaként hasznosították.

A palota funkciója időközben gyakran változott, és ennek következtében jelentős átalakításon esett át. Az Angol-Magyar Bank is működött benne. 1980-as években tetőtér-beépítést kapott. Jelenleg a földszintet üzlet foglalja el, mely a nagyméretű kirakatok sorát átlátszatlan fóliaragasztással vakká – ezáltal a palota központi helyéhez városképileg méltatlanná – tette. Az emeletet irodák foglalják el.

Három utcára néző – kicsi, brutálisan tönkretett udvarát körbezáró –, lesarkított, egyemeletes, a közelmúlttól beépített tetőterű, provinciális modorú, későeklektikus palota. A színezett, préselt cseréppel fődött tetőn szegmensíves, záróköves, süllyesztett tetőablakok sorakoznak. A lesarkított sarokrízalítókkal tagolt épület tengelyképlete: $K+3+1/1+7+1/1+4$; a lesarkítások fölött tömör attika.

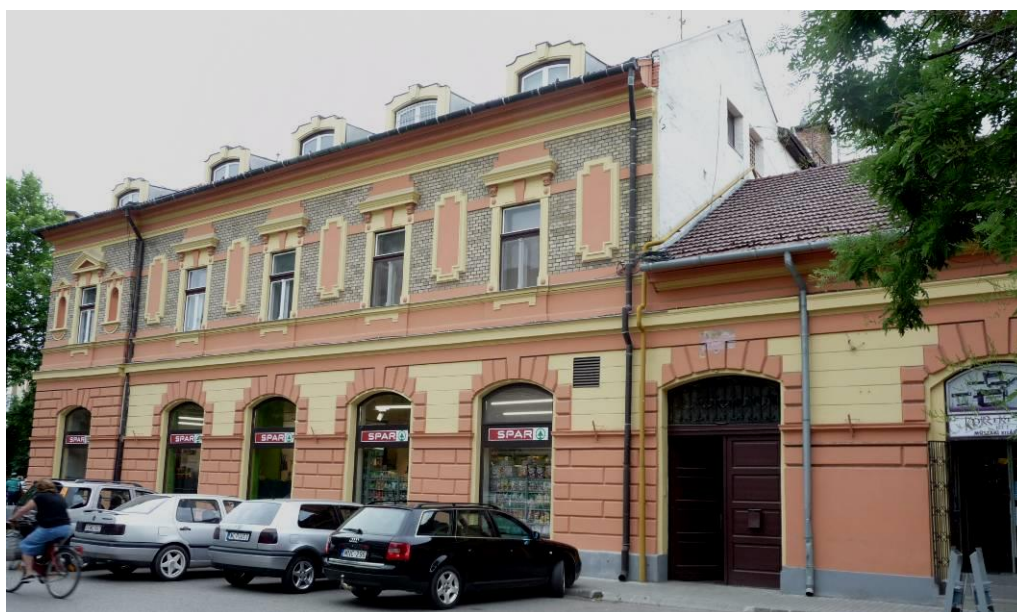
A vakolt lábazat fölött a földszinten sima felületű kváderezés; az emeleten, az övpárkány és az összefüggő könyöklők között sima vakolat. Afölött téglaburkolat, a nyílásközökben szögletesen kiharapott sarkú vakolattükrök; a sarokrízalítokon félköríves aediculák tympanonos keretezésben, körszelet alakú vakolatköténnyel.

A földszinten szegmensíves portálok kváderboltövvel és jelenleg stílusedgen nyílászárókkal. Az emeleten zárókő és két kicsi konzol fölött profilozott, vízszintes szemöldök, tetején lépcsős vakolatmező; a sarokrizalitokon tympanon. Az összefüggő könyöklők alatt rövid vakolatkötény triglifbojtokkal. A háromrészes, húzott főpárkány egyszerű. A szegmensíves kapuban fölülvilágító mives, kovácsoltvas ráccsal és egyszerű, filungos fakapuszárnyakkal.

A Zrínyi utca felől a szomszédos telken álló, K+3 tengelyképletű, földszintes épület sajátos módon a *Feuer-palota* homlokzatképzését viseli.

JAVASLAT

A jelenleg jó állapotú épület és környezete jó karban tartásáról továbbra is folyamatosan gondoskodni kell. A földszinti portálok kirakatjellege visszaállítandó.



SOR-SZÁM	HRSZ.	KATEGÓRIA	CÍM, MEGNEVEZÉS	VÉDETTSÉG
55.	5153	egyházi épület	Wesselényi u. 7. - Daru u. Kiskunfélegyházi Egyesült Protestáns Egyház temploma	fokozott helyi védelem

LEÍRÁS, JELLEMZŐK

A Félegyházára 1853-tól betelepülő protestánsok 1901-ben fogalmazták meg szándékukat templom és parókia építéséről. 1904-ben vásárolták meg ezen két utcára néző telket Az *Ujszászy János* és *Majláth József* által tervezett templomot 1906-ban kezdték el építeni, s a következő esztendőben szentelték föl a *Kiskunfélegyházi Egyesült Protestáns Egyház* számára. A berendezés *Laczi Sándor* kecskeméti műbútorasztalos munkája. A Wesselényi utca felől 1912-ben készült el a parókia. A későbbiek folyamán adományként kapott harang számára 1934-ben emeltek tornyot *Eng Károly* (1893-1974) terve alapján, melyet ugyancsak az ő irányításával 1958-ban átalakítottak. A templomot 1966-1968 között följújítták. A közelmúltban mind az imaház, mind a parókia helyreállításban, illetve bővítésben részesült.

A templomnak az utcaképben leginkább megjelenő homlokzatát magas, lépcsőzetesen tagolt oromzat hangsúlyozza, amely kiemeli a lakóházak sorából. A középrizalittal tagolt, a gótika elemeit idéző homlokzat tengelyképlete: 1+2iker+1. Az apró osztású, csúcsíves ablakokat profilos keretezés fogja körül; a középen nyíló ikerablakok fölött rózsablakszerű ornamentika. Az oldalhomlokzat mellé illesztett torony alsó részét vízszintes nutozás, felső részét keskeny, függőleges ablaknyílások tagolják. A cseréppel fődött toronysisak eresztét dekoratív elemként is szolgáló fakonzolok támasztják alá. (valójában a Damjanich utca vonalában)

JAVASLAT

A jelenleg jó állapotú épület és környezete jó karban tartásáról továbbra is folyamatosan gondoskodni kell.



SOR-SZÁM	HRSZ.	KATEGÓRIA	CÍM, MEGNEVEZÉS	VÉDETTISÉG
56.	1030/4	temető	Alsótemető Jókai u.	javaslat fokozott helyi védelemre

LEÍRÁS, JELLEMZŐK



1791-ben szentelték föl. Az 1970-es évek elején átmenetileg lezárták esetleges megszüntetésével; utóbb újraindították a temetkezést.

A kb. 500 m hosszú, keskeny, 8 hektáros sírkertben jelenleg 12 ezer sírhely található. 2004-ben *Fekete János* vezetésével fölkutattak 140 nevezetes sírhelyet, majd *Fehér Tamás* elkészítette a részletes temetőterképet. *Boros Pál* Ybl-díjas építész tervei alapján új ravatalozót adtak át f. év decemberében (2 napja).

JAVASLAT

A sírkert bekerítése további adóssága a városnak. Megoldandó a kripták és a nevezetes sírhelyek gondozása, melyek helytörténeti és építészeti értéket egyaránt képviselnek. Helyreállítandó a temető nyugati felében álló kereszt, melynek már csak az alépítménye van meg (ne végezze úgy, mint a temető másik, a Szegedi út mellett a közelmúltban teljesen megsemmisült keresztje.)



SOR-SZÁM	HRSZ.	KATEGÓRIA	CÍM, MEGNEVEZÉS	VÉDETTSÉG
57.	4482/5, 4483, 3434	temető	Fölsőtemető Nádasdy u.	javaslat fokozott helyi védelemre

LEÍRÁS, JELLEMZŐK



1791-ben szentelték föl. 1952-ben a *Fölsőtemető*ben átadták az új **ravatalozót**, s ezáltal megszüntették a háztól való temetést. Az 1980-as években 19. századi, felszámolt sírhelyekről kimentett kökeresztekből lapidáriumot építettek. 1991-ben avatták a II. világháború hőseinek emlékművét. A 14 hektáros sírkertben 18 ezer sírhely található. 2004-ben *Fekete János* vezetésével fölkutattak 140 nevezetes sírhelyet, majd *Fehér Tamás* elkészítette a részletes temetőtérképet. Az I. világháborús sírkertet 82 hadisírával felújították f. év november 15-i átadással; (a patinás, régi állapot sokkal emberközelibb volt.)

JAVASLAT

Megoldandó a kripták és a nevezetes sírhelyek gondozása, melyek helytörténeti és építészeti értéket egyaránt képviselnek. A régi temetőrész fönntartása és parkká alakítása kedvező lenne.



SOR-SZÁM	HRSZ.	KATEGÓRIA	CÍM, MEGNEVEZÉS	VÉDETTSÉG
58.	4482/2	temető	Régi (fölsővárosi) zsidó temető a Felsőtemető része	javaslat fokozott helyi védelemre

LEÍRÁS, JELLEMZŐK



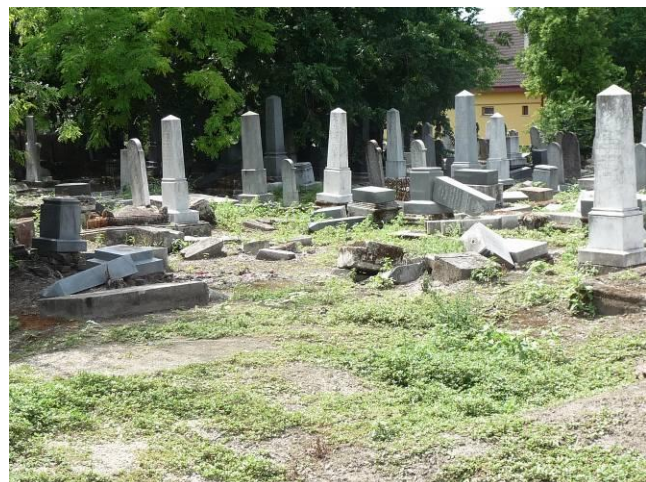
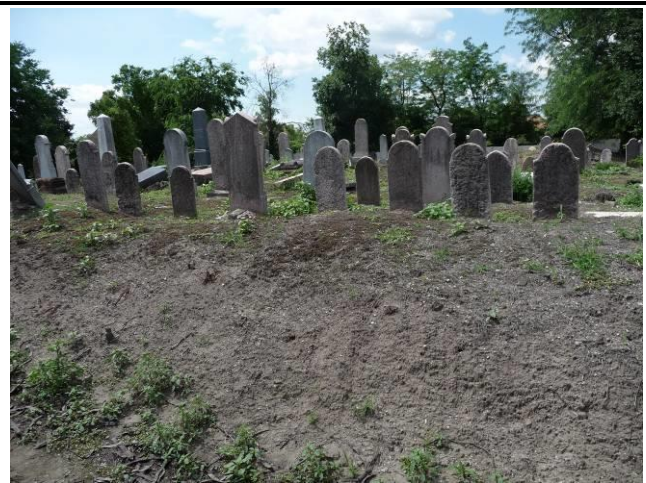
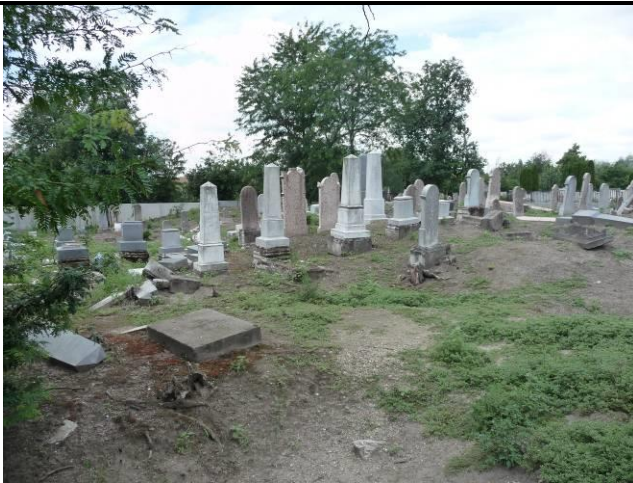
Az Felsőtemetőben található izraelita temető mintegy 4 ezer négyzetméteres területén 1916-ban volt az utolsó temetés, azóta az enyészet uralta el a területet. A 200 sír állapota erősen megromlott, mára harmaduk ledőlt. A Mazsihisz nemrégiben felmérte a helyzetet, és első körben bekerítette a területet, jövőre megkezdik a balesetveszély elhárítását, a síremlékek rendbetételét is. (Fehér Tamás közlése, 2015.)

Az évben kivágták a temető fáit, de a muzeális értékű temetőben a sírok helyreállítása a mai napig nem történt meg.

JAVASLAT



Minél előbb megoldandó a sírkert és a sírok helyreállítása és látogathatóvá tétele, s ha nincsen, a temetőkataszter elkészítése. Mindezeket a temető helytörténeti és művi értékei egyaránt indokolják.



SOR-SZÁM	HRSZ.	KATEGÓRIA	CÍM, MEGNEVEZÉS	VÉDETTSÉG
59.	0653/9	temető	Új (alsóvárosi) zsidó temető és ravatalozó II. kerület Nyomás 1.	javaslat fokozott helyi védelemre

LEÍRÁS, JELLEMZŐK



1923-1924-ben nyitották meg, és ma is működő, zsidó temető, ahová a térségből és külföldről is rendszeresen temetkeznek; az utolsó sorra 2001-ben került sor. A ravatalozó legelső része már 1990 körül összedőlt. 2006-ban leomlott a ravatalozó további harmada, ami miatt a temető látogatása is tilos. (Kardos András közlése) Ebben az épületben van 1954 óta a Mártírok terme: az első világháború 16, valamint a második világháború 854 áldozatának nevével.

JAVASLAT

A temető és a ravatalozó gondozása nem megoldott, ami az őrizetlenséggel együtt igen méltatlan a kegyeleti helyre, s amit mindenképpen orvosolni szükséges minél előbb.



2006; 2005.



SOR-SZÁM	HRSZ.	KATEGÓRIA	CÍM	VÉDETTSÉG
60.	5637/326	emlékhely	Templom-halom	javaslat fokozott helyi védelemre

LEÍRÁS, JELLEMZŐK

KISKUNFÉLEGYHÁZA-TEMPLOMHALOM

A régészeti ásatások eredményei

Először 1951-ben Bálint Alajos folytatott ásatást a templom körüli temetőben, majd 2008-ban újra kezdődtek a régészeti munkák, melyek kisebb megszakítással, azóta is folynak. A feltárások eddig több mint 540 sírt hoztak felszínre, valamint a középkori templom megmaradt részeit. A régészet sok új ismerettel gazdagította tudásunkat a középkori Félegyházáról.

A település és temploma korai történetéről ugyan nem szólnak a források, de az Árpád-kori sírokból előkerült pénzék szerint a templom körüli temetőt 1100 körül, Könyves Kálmán királyunk alatt már használták. Középkori temetőnk kialakulása Szent László király 1092-es törvényéhez kötődik, miszerint a közösség csak a templom körüli megszentelt területre, a cinterembe temetkezhet, írásos emlékek hiányában nem tudhatjuk, hogy ezt a korai települést hogyan nevezték lakói, de már alapításától kezdve lehetett Félegyháza is. Az Árpád korban sűrűn lakott, gazdag volt a környék, szinte egymást érték a falvak.

Ennek a közel 150 éves békes időszaknak, a Duna-Tisza közt a földdel egyenlővé tevő 1241-1242 évi tatárjárás okozta vesztét. A mongol dúlás ezt a helyet sem kímélte, melynek emléke a Templomhalmot körbevevő erődítésrendszer. Az egykori félegyháziak a támadás ellen próbáltak védekezni, de az ellenállás kilátástalannak bizonyult. A szomszédos falvak sokasága örökre eltűnt, mint az alpári út mentében, innen alig 2 kilométerre élt templomos település is.

Félegyházának azonban más sors jutott. A tatárjárás után a visszatelepülők az elhagyott falut újból benépesítették. A templomot valószínűleg már az 1300-as években, gótikus stílusban átépítik, elérve így a templomhajó tekintélyes, 22 méteres hosszát. Ekkor temették be a funkcióját veszített nagy sáncárkot és emelnek kő kerítőfalat a templom köré. A Kunságba beköltöző és annak nevet is adó kun népcsoport tagjai is telepedtek le Félegyházán, melyre az ásatások során előjött kun leletek és embertani anyag mutat rá. Ez is jelzi az erősödő, növekvő, a Budát Szegeddel összekötő, Nagy Királyi Út mentén fekvő település vonzerjét. Félegyháza 1500 körül már tekintélyes, a mezővárosi lét kapujában álló település volt.

KISKUNFÉLEGYHÁZA-TEMPLOMHALOM

A középkori Félegyháza

Ezen a helyen a középkorban templom állt, melyet körülölelt Félegyháza település. Első említése egy 1389. évből származó oklevélből maradt ránk. Ebben Luxemburgi Zsigmond király meghagyja a szeri nemeseknek, hogy a Buda és *Félegyház* felé az úton, a szegedi polgárokat ne zaklassák. 1424-ben *Félegyház*, a király adományozása révén Borbála királynő birtokába kerül. A település jelentőségét mutatja, hogy Lázár deák 1520 körül készült térképén is ábrázolva van, *Félegyház* alakban.

Utolsó középkori írott említése az 1526-os nagy török hadjáratához kapcsolódik, mikor Mohács után, Szulejmán szultán Buda felől visszatérő hadai szeptember 28-ára virradóra felégetik Félegyházát, a többi környékbeli településsel egyetemben. A pusztulás mértéke akkora volt, amit Félegyháza kihaverálni már nem tudott, az 1540-es évek végéig elhal az egykor virágzó település. Közel 200 éven keresztül áll temploma a pusztá közepén környező sorstársaival egyetemben, míg nem a török hódoltság alól felszabadulva, az 1700-as évek elején megkezdődik Félegyháza újkori története.

Az új telepések a 18. század elején nem a középkori helységbe települnek vissza, hanem a mai városközpont köré. A város szélén álló pusztuló, romos középkori templomot lebontják, követ behordják a városba, építve belőle új templomot, iskolát, házakat. A domb északi felét a 20. század első felében, a Járásbíróság építéséhez hordják el. Déli felének megbontása az 1900-as években kezdődik, majd a feleltetlen homokbányászás okozta tragédia után, az 1990-es évek elején, felhagynak a domb további pusztításával. Az egykor hatalmas domb nagyobbik fele a sorozatos bolgyatások során végleg megsemmisült, a középkori temető és templomjelentés részével együtt.

Az egykori Félegyháza központjában álló Templomhalmot visszaépítéséhez 2008-ban, a régészeti ásatásokkal párhuzamosan kezdtek hozzá. Legyen ez a hely az újakezdés szimbóluma...



JAVASLAT

„...egy szép park és emlékhely fogja bemutatni a múltunkat és jelezni az utókornak, hogy ... elkezdhető közös értékeink teljes pusztulásának megállítása.” Rosta Szabolcs, 2008.



A II. katonai fölmérés részlete, 1861-1866. Az ásatás a levegőből, 2008. (Rosta Szabolcs közlése)

