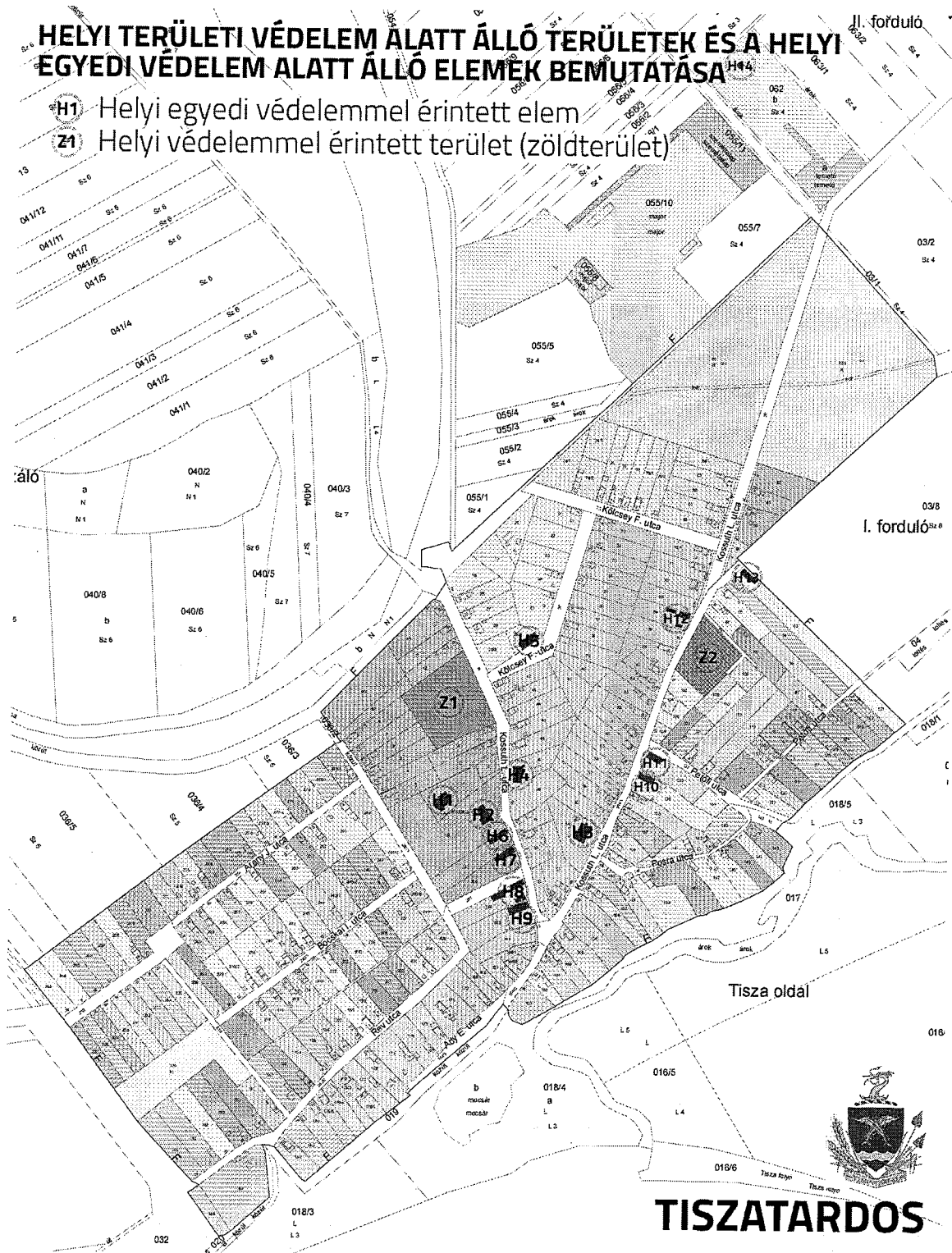


1. melléklet a 9/2019. (XII.02.) önkormányzati rendelethez

**HELYI TERÜLETI VÉDELEM ALATT ÁLLÓ TERÜLETEK ÉS A HELYI  
EGYEDI VÉDELEM ALATT ÁLLÓ ELEMÉK BEMUTATÁSA**

- H1** Helyi egyedi védelemmel érintett elem
- Z1** Helyi védelemmel érintett terület (zöldterület)



## H1

### Római katolikus templom

Hrsz.: 1/1

Titulusa: Szentháromság.

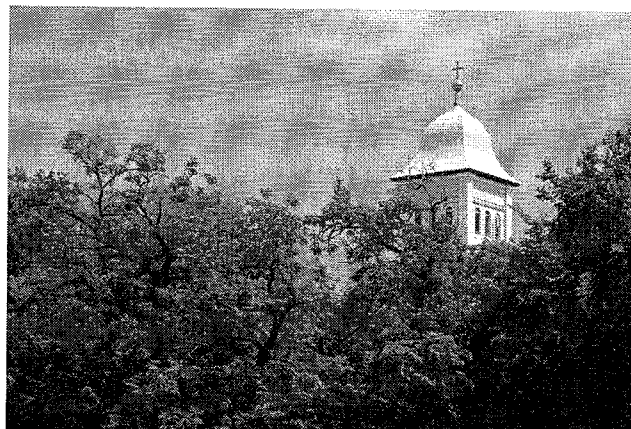
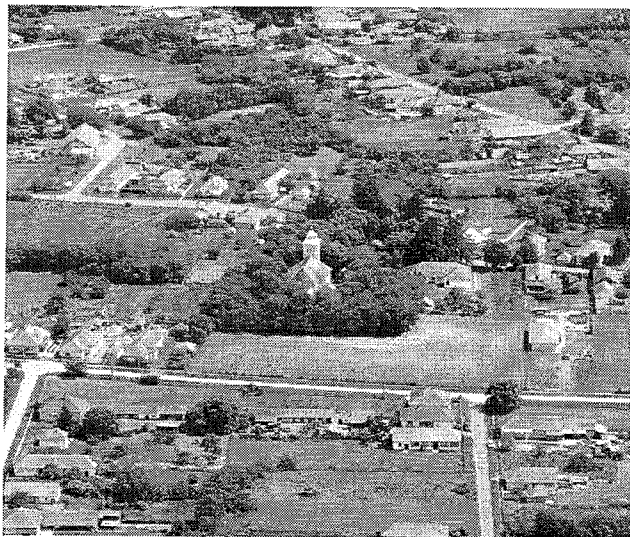
1789-1813 között épült a korábbi templom helyén. A tetőre 1828-ban új fatornyocskát raktak. 1937-ben restaurálták és bővítették a templomot, újjáépítették a különálló haranglábat.

A falu magaspontján, egy kis domb tetején áll az egyhajós, mennyezetes templom, klasszicizáló stílusjegyekkel. Nyugati oldalán a bejárat felett toronnyal. A toronysisak harangszerű kialakítású.

A templomkertben fém-üveg szerkezetű különálló harangtorony, grotta és fészület is áll.

A templom titulusa: Szentháromság, oltárképét, valamint a templomban található falfestményeket Takács István festőművész festette 1969-ben a tiszatardosi hívek adományából.

A templomtorony 1991-ben épült fel, előtte a templomnak nem volt tornya sohasem, egyedül a történeti részben egy kis fatornyocskát említenek, de az is megsemmisült. A templom harangjai régen egy fából készült haranglábon álltak, amely elhasználódott, helyette építették fel a ma már üresen álló acélból készült haranglábat. A templomtorony megépítése kapcsán Temesi István plébános áldozatos munkája figyelemre méltó, a '60-as évek közepétől egészen 1993-ig volt a település plébánosa, több évtizeden keresztül itt élt a plébánián, itt tevékenykedett. A toronyban található tábla tanúsága alapján Szabó Margit, Majoros Miklós és a tiszatardosi hívek adományából Temesi István plébánossága idején épült fel 1991-ben. A templomtoronyban 2 harang lakik, az acél haranglábból ekkor kerültek fel a harangok a toronyba. A kisharangot 1773-ban, a nagyharangot 1926-ban öntötték. Az idősebbek elmondása alapján a II. világháború előtt 3 harangja volt a templomnak, a legkisebb lélekharangot a II. vh-ban rekvirálták, így maradt a jelenleg is meglévő 2 harang. Az épület tömegképzése, építészeti részletei értékesek.



## H2

### Paplak

Hrsz.: 1/2

A római katolikus templomhoz tartozik a paplak épülete. A templom melletti lanka alján helyezkedik el az „L” alakú épület. Fő tömege az utcával párhuzamos.

1744 ben épült.

Az épület tömegképzése, építészeti részletei értékesek.

Műszaki állapota közepes.

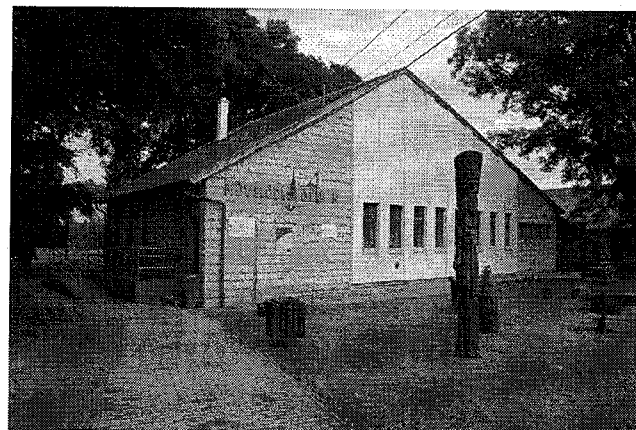
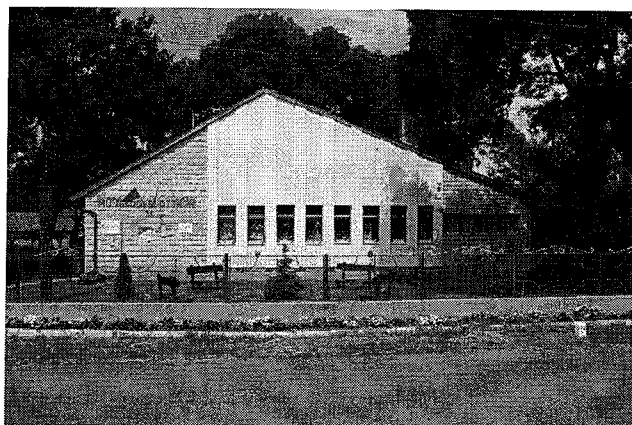


## H3

### Kultúrház

Hrsz.: 54

A főúton, a polgármesteri hivattal szemben, a falu központjában áll. Az épület az úttal párhuzamos fekvésű, aszimmetrikus tetőszerkezetének gerince merőleges a tömegére. Homlokzata vakolt-sávolt és kőburkolatos kialakítású. 1970-es években épült, 2011-ben felújításon is átesett. Műszaki állapota jó.



#### H4

##### Volt iskolaépület

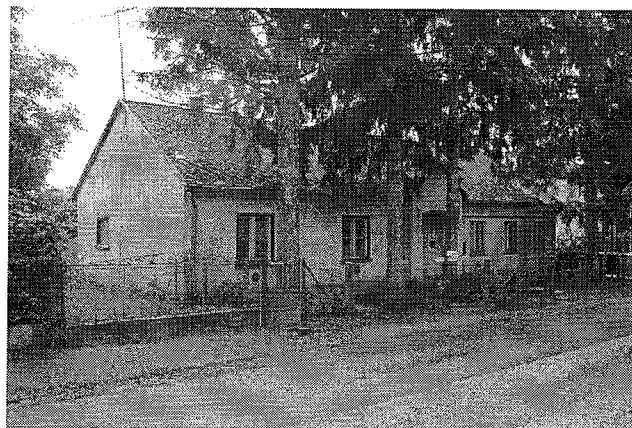
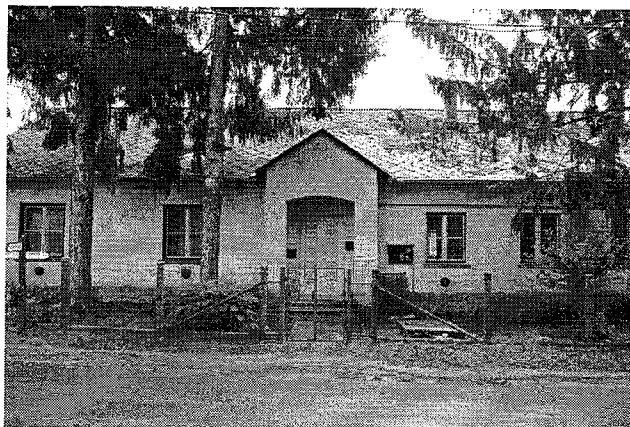
Hrsz.: 47

A templommal szemközt álló, utcával párhuzamos tetőgerincű, hagyományos formavilágú épület az 1950-es évekből.

Utcafrontján közepén, a bejáratnál kis rizalit osztja a tömegét.

Az épület tömegképzése, építészeti részletei értékesek.

Műszaki állapota közepes.



#### H5

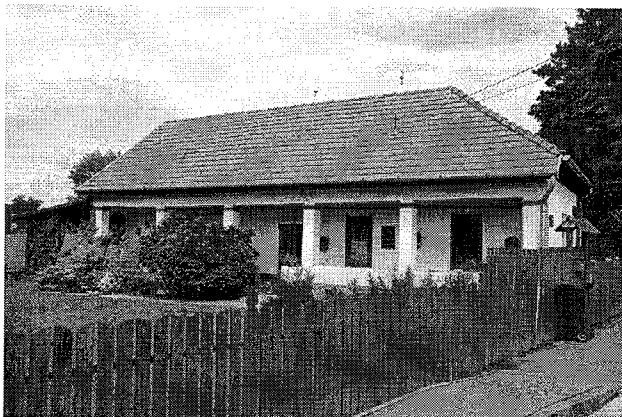
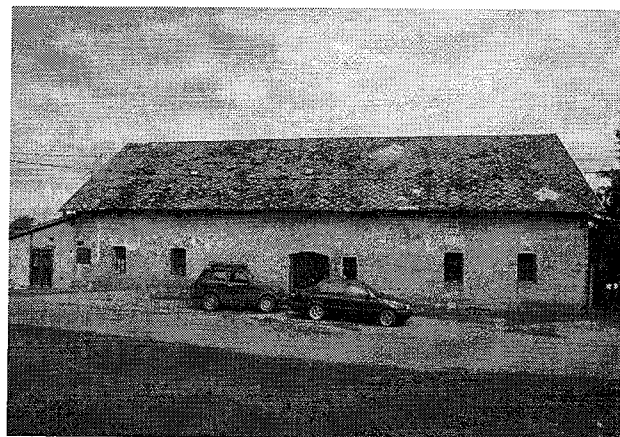
##### Népi építészet – gazdasági épület

Hrsz.: 29/1

Az utcára merőleges gerincű egyszerű tömegű épület. Előkert nélkül a telekhatáron épült, a településre nem jellemző módon kisméretű téglából.

A gazdasági funkciót betöltő épület tömegképzése egyszerű, racionális.

Az épület tömegképzése, építészeti részletei értékesek. Műszaki állapota rossz.



#### H6

##### Népi építészet – lakóépület

Hrsz.: 287

A településre jellemző, utcára merőleges tetőgerincű lakóház. Tornáca enyhén díszített, szögletes pillérekkel határolt. Nyílászárói mives kialakításúak.

Az épület tömegképzése, építészeti részletei értékesek.

Műszaki állapota jó.



**H7**

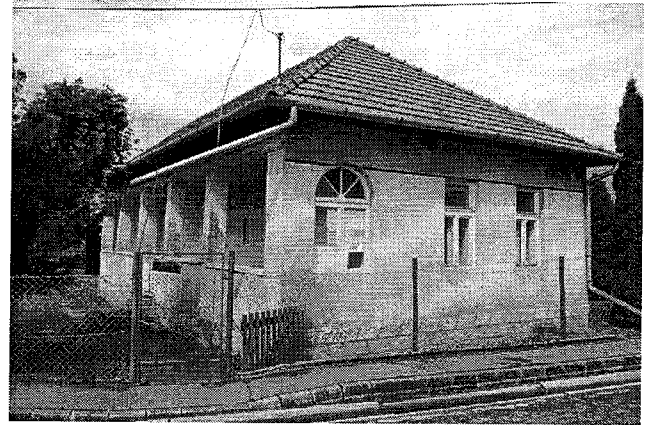
**Népi építészet – lakóépület**

**Hrsz.: 286**

A településre jellemző, utcára merőleges tetőgerincű lakóház. Tornáca enyhén díszített, szögletes pillérekkel határolt. A tornác utcai ablaka a faluban csak néhány helyen látható ívelt kialakítású Nyílászárói mivesek.

Az épület tömegképzése, építészeti részletei értékesek.

Műszaki állapota közepes.



**H8**

**Népi építészet – lakóépület**

**Hrsz.: 284**

A településre jellemző, utcára merőleges tetőgerincű lakóház. Tornáca enyhén díszített, szögletes pillérekkel határolt. Nyílászárói mives kialakításúak.

Az épület tömegképzése, építészeti részletei értékesek.

Műszaki állapota jó.

**H9**

**Népi építészet – lakóépület**

**Hrsz.: 283**

A településre jellemző, utcára merőleges tetőgerincű lakóház. Tornáca enyhén díszített, szögletes pillérekkel határolt. Nyílászárói mives kialakításúak.

Az épület tömegképzése, építészeti részletei értékesek.

Műszaki állapota jó.



**H10**

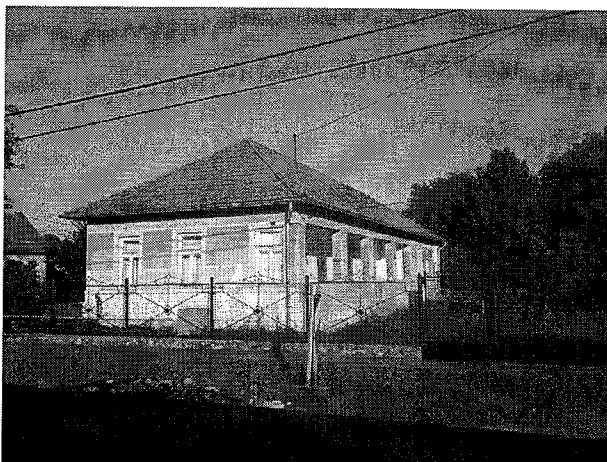
**Népi építészet – lakóépület**

**Hrsz.: 135**

A településre jellemző, utcára merőleges tetőgerincű lakóház. Tornáca enyhén díszített, szögletes pillérekkel határolt. Nyílászárói mives kialakításúak.

Az épület tömegképzése, építészeti részletei értékesek.

Műszaki állapota közepes.





### H11

#### Népi építészet – lakóépület

Hrsz.: 133

A településre jellemző, utcára merőleges tetőgerincű lakóház. Tornáca enyhén díszített, szögletes pillérekkel határolt. Nyílászárói mives kialakításúak. A tornác utcai ablaka a faluban jellemző kialakítású.

Az épület tömegképzése, építészeti részletei értékesek.

Műszaki állapota jó.

### H12

#### Népi építészet – lakóépület

Hrsz.: 68

A településre jellemző, utcára merőleges gerincű, kontyolttetős lakóház. Tornáca egészen kicsi, rizalitszerű. Nyílászárói mives kialakításúak. Udvarán lyukpince is található.

Az épület tömegképzése, építészeti részletei értékesek.

Műszaki állapota jó.



### H13

#### Népi építészet – lakóépület

Hrsz.: 93

Utcára merőleges gerincű, kontyolttetős lakóház. A falu más hagyományos házaitól szélesebb traktuskialakítással épült. Tornáca enyhén díszített, szögletes pillérekkel határolt. Nyílászárói mives kialakításúak. A tornác utcai ablaka a faluban jellemző kialakítású.

Az épület tömegképzése, építészeti részletei értékesek.

Műszaki állapota jó.

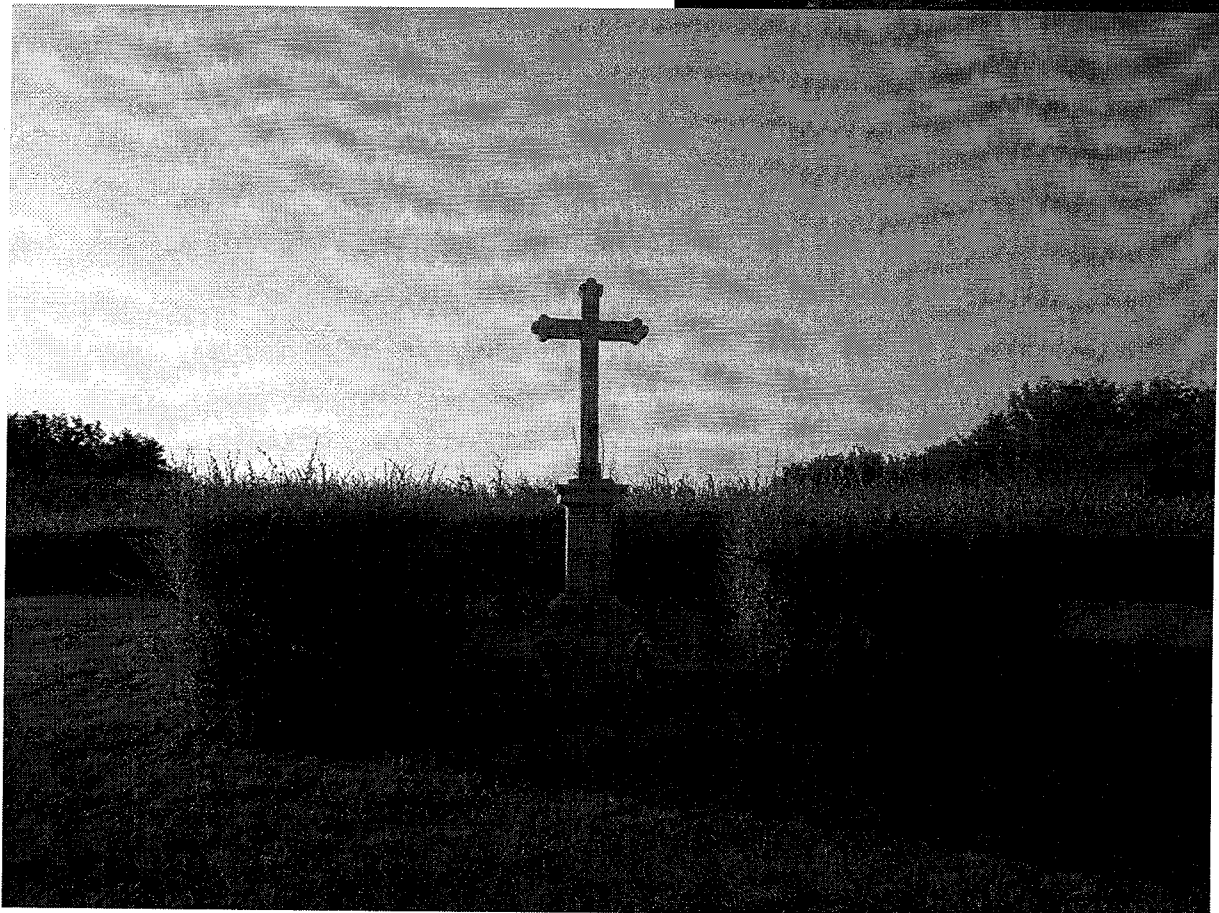
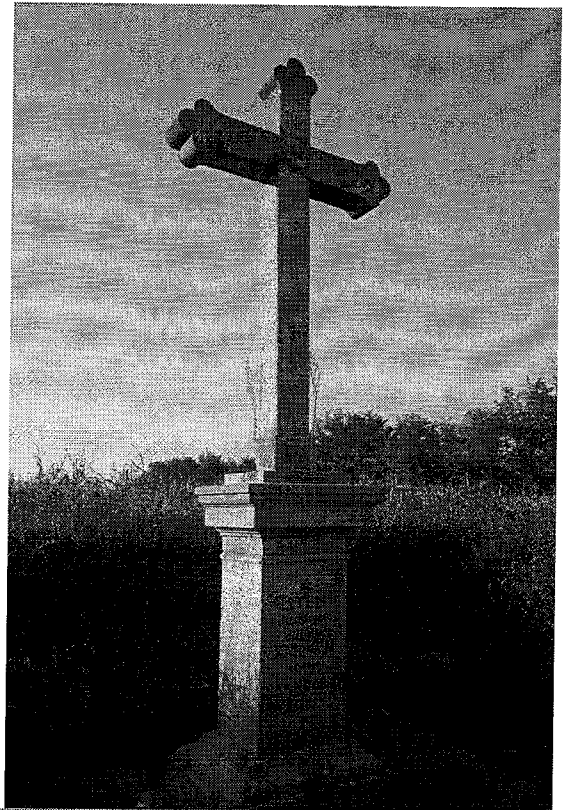
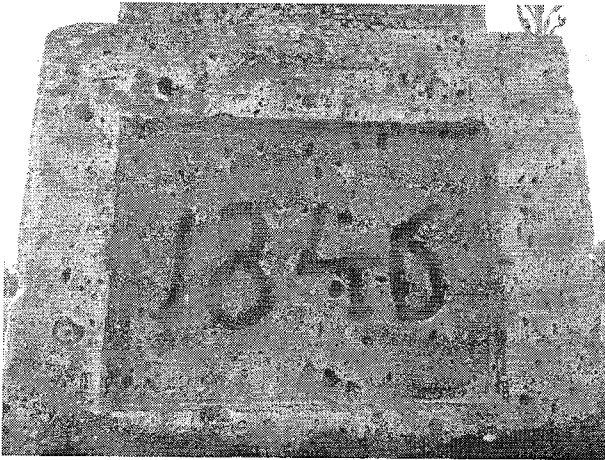


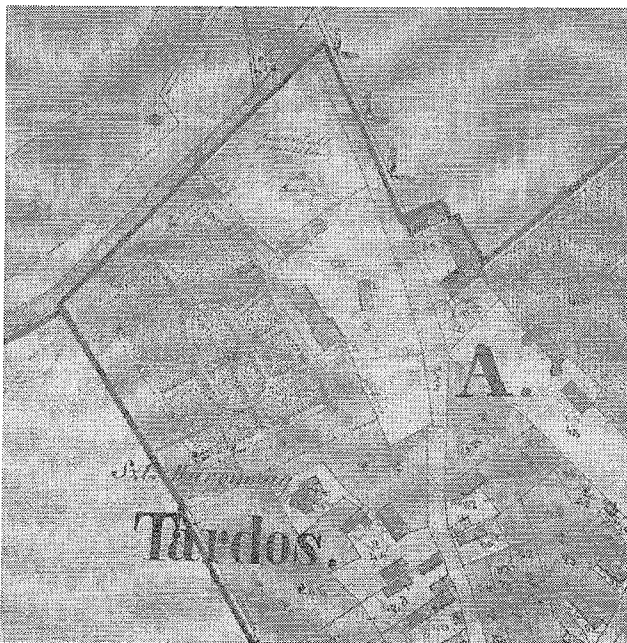
**H14**

**Kereszt**

**Hrsz.: 062 (külterület)**

A kereszeten 1846-os évszám látszik, jelenleg a település temetőjében található.



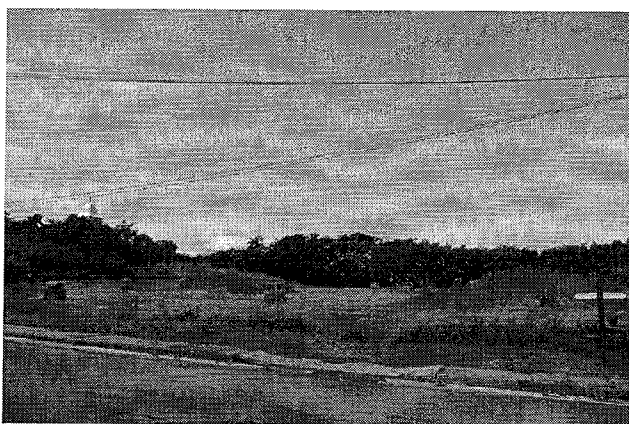


**Z1**  
**Kastélykert**  
**Hrsz.: 13**

A település régi térképein látható lerombolt kastély egykori területe. A templom közvetlen szomszédságában fekvő telek. A kastély és a vele közvetlen kapcsolatban álló kert a térképek alapján parkosított kialakítású volt.

Mára elhanyagolt zöldterület.

A terület múltja és a faluban betöltött helyzete okán védelemre és igényes hasznosításra érdemes.



**Z2**  
**Régi temető**  
**Hrsz.: 101**

A település főutcáján lévő régi temető. Az 1960-as években új temető került kialakításra a falu határában, azóta a temetkezés ott történik. A régi temető parkszerűen működik. Díszes régi sírkövei egy letűnt kor tanúi.

A településképpen betöltött szerepe okán védelemre érdemes.

