



DINNYEBERKI

TELEPÜLÉSKÉPI ARCULATI KÉZIKÖNYV

TARTALOMJEGYZÉK

1. Bevezetés	3
2. Dinnyeberki bemutatása	5
3. Örökségünk	7
4. Eltérő építészeti karakterek bemutatása	10
5. Építészeti útmutató, ajánlások	14
<i>Telepítés</i>	
<i>Tetőhajlásszög</i>	
<i>Magasság</i>	
<i>Tetőforma</i>	
<i>Színek</i>	
<i>Kerítés</i>	
<i>Kertek</i>	
<i>Anyaghasználat</i>	
<i>Ajtók, ablakok, kapuk</i>	
<i>Homlokzatképzés</i>	
<i>Részletek</i>	
6. Mai példák	28
7. Utcák, terek	29
8. Sajátos építményfajták	30
<i>Hirdetések, reklámtáblák</i>	
9. Impresszum	32



BEVEZETÉS

Dinnyeberki településképi arculati kézikönyvét azzal a céllal írtuk, hogy a Baranya megyei község értékeit bemutatva (természeti, történelmi és kulturális viszonylatban) definiáljuk a mai települési arculatot. Ez mindenképp szükséges a kézikönyv másik fő feladatához, a Dinnyeberkin építeni-felújítani szándékozók részére történő segítségnyújtáshoz, a településképet elsődleges szempontnak véve.

Fontos, hogy szemléletformáló hatással legyen e kézikönyv, ugyanis azzal, hogy építkeznek vagy felújítanak a településen, egyszerre befolyásolják utcájuk, illetve egész Dinnyeberki arculatát. A községre gyakorolt pozitív hatás érdekében javasolt a helyi építészeti hagyományokat és eljárásmódokat előtérbe helyezni már a tervezés fázisában.



A kézikönyvet támpontnak, iránymutatásnak szánjuk. Nem tekinthető lezártnak, hanem egy folyamatosan bővítendő dokumentumként értelmezendő. Ahogy az építőknek és felújítóknak ajánlott, úgy mi is kötelességünknek éreztük, hogy a helyi építészeti kultúrára alapozva tegyünk ajánlásokat követendő megoldásokra. A szemléletesség kedvéért ezeket ábrákkal és helyben készült képekkel egészítettük ki. Pár kerüendő példát is bemutatunk más településekről.

Bízunk benne, hogy hasznosnak találják Dinnyeberki településképi arculati kézikönyvét!



DINNYEBERKI BEMUTATÁSA

2

Baranya megyében, Pécstől északnyugatra, Szentlőrincről észak-északnyugatra, Helesfa északnyugati szomszédjában fekvő zsáktelepülés, mely a Zselichez tartozik. Baranya megye székhelyétől, Pécstől, 25 km távolságra fekszik. Megközelítése dél felől Szentlőrincről, északkelet felől Oroszlón át lehetséges. A település közelében több patak folyik, a legismertebb az Okor. A pici falut erdő öleli körül, csendes, tiszta, jó levegőjű környék. Kiváló terepe az erdő- és vadgazdálkodásnak. A település közigazgatásilag a Bicsérdi Közös Önkormányzati Hivatal Bodai kirendeltségéhez tartozik.

Dinnyeberki nevét az oklevelek 1305-ben említették először Dinneberki néven, 1327-ben Dinnyeberki, 1328-ban Dennaberke néven írták. A település a Dinnyeberki nemesek birtoka volt. 1305-ben Viktorin végrendeletében testvéréről, Kornélról reá szállt, majd a dinnyeberki birtokrészeket Kornél feleségére, Ilonára és annak leányára, Cristolra hagyta. 1542-ben készült adólajstromban is szerepelt neve Dinnyeberki néven. A török időkben sem néptelenedett el, folyamatosan lakták. A későbbiekben az Eszterházy család is birtokosa volt a településnek.



Az első katonai felmérés (1763-1787)



A második katonai felmérés (1806-1869)

A mai település faluelődei - Káptalanfa, Boldogasszonyfalva és Ágod - a környező dombokon létesültek. A tatárjárás után azonban a lakók a mostani helység völgyébe húzódtak le. Az 1305-ös első oklevél már Dinnyeberkit említi, amely a mai helyén terült el, valószínűleg a Bak-réti elfelejtett temetőnél. Létezett a Dénesberki falunév is, ami egy Dénes nevű birtokosra utalt. A községjelölés kifejezi azt, hogy hajdan erre dinnyetermő hely, valamint berkes, mocsaras rész húzódott. A mai lakók a legnagyobb vízfolyást Malom-árokknak nevezik, amelynek az Árpád-kori neve Gyűrű. (Ebből ered a Gyűrűfű helységmegjelölés.)

Őskori településnyomról sehol sem tudnak. A hódoltság idejében viszont a Kám-völgyben tatár kán szálláshelye létezett, míg a helyi törökök a Fekete-hegyen temetkeztek. A törökök a határban építettek egy utat és kialakítottak egy pincét, ahová a végleg elvonuló muszlimok nemesfémértékeiket rejtették el. A legenda szerint, akik később megpróbálták a kiásást, sorra meghaltak a helyszínen. A nemesek lakta Ágodról az őslakók úgy tudják, hogy az méretében egy kisebb városnak illett be. Van, aki katonai erődítéséről is tudott. Régészetileg egyik részt sem tárták fel, így eddig nem nyertek igazolást a népi mondák. A kis településen 2015-ben 87 fő lakott.



ÖRÖKSÉGÜNK

3

A községet patak szeli ketté, így ennek megfelelően az utcák ezzel párhuzamosan épültek. A fésűs térbeépítés a jellemző. A község házait nagyobb részt az utcafrontra merőlegesen, kisebb részt az utcafronttal párhuzamosan építették meg. A nyereg- és kontytető jellemző, ugyanakkor a községben található csonkakontyos tetőszerkezet is. A község központjában, a körforgalomban világháborús emlékmű található. Egynémely helyen kút látható az udvarokban, a felépítménnyel és kávékkal együtt.

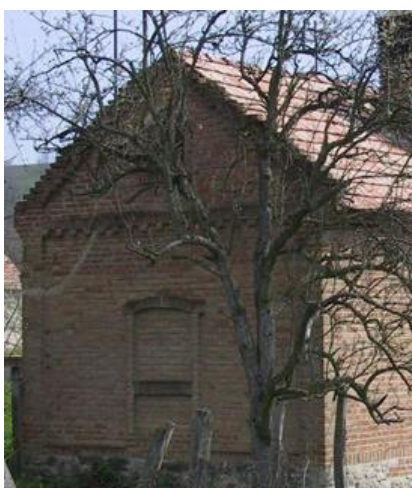


Iskolakápolna/Harangláb

A szentély a XX. században épült. A község haranglábbal rendelkező római katolikus templomát korábban iskolának és templomnak is használták egyszerre. Az iskolakápolna helyi védelem alatt áll. Az épület egyenes záródású, az úttal párhuzamosan épült, 2009-ben került felújításra. A bejárat előtt kőkereszt áll.

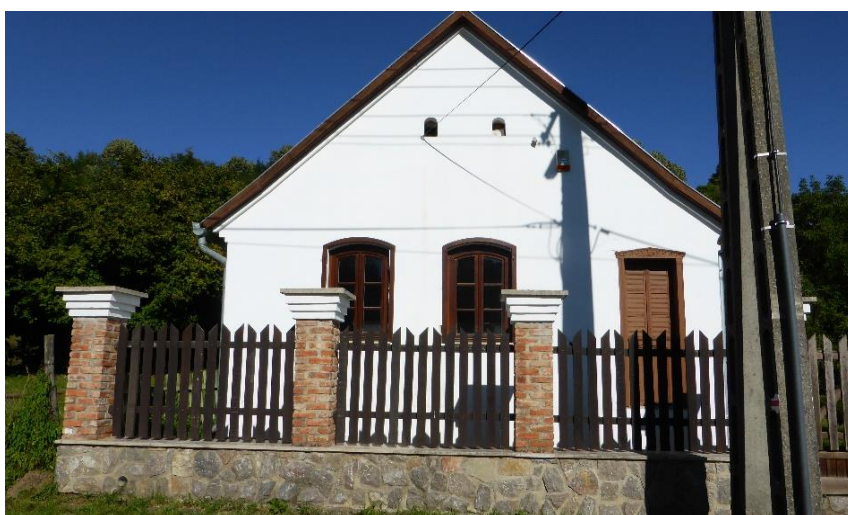


A község épített értékei között meg kell említeni a téglából, gazdag ornamentikával épített melléképületeket, melyeket a telken a főépület mögött sorolva, vagy keresztbe fordítva is elhelyeztek. A falakat előreugratott vízszintes és függőleges sávok tagolják, a párkányzatnál kerek kiszellőzők jelennek meg, macskalépcsős oromzatok láthatók. A téglá építőanyag megjelenik még a kerítések pilléreinél, vagy a lakóházak kéményeinél is. A kő lábazat és a téglafalak nyers színe esztétikus együtttest alkot.



Számos hagyományos népi építészeti stílusban épült lakóház maradt fenn a településen, melyek között találunk szépen felújított és felújításra szoruló példát is. A homlokzati arányok, díszítések, a megmaradt tornácok védelemre érdemesek.

A településen régészeti lelőhelyet is nyilvántartanak (azonosító: 24603), mely külterületen, a Boldogasszony-dűlőnél található.

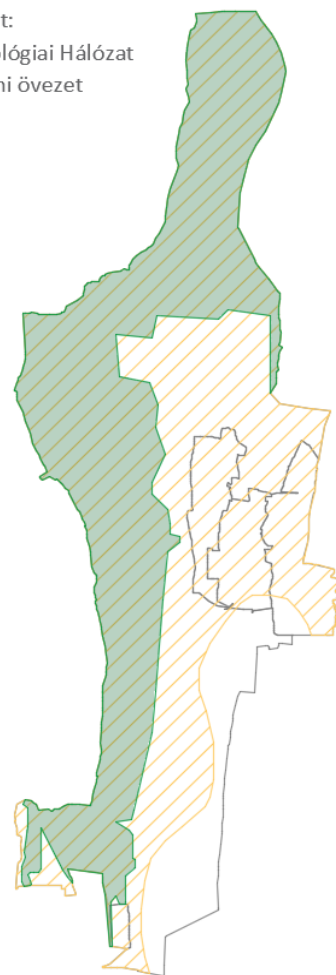


Természeti értékek

Dinnyeberki közelében több patak is folyik, legismertebb mégis az Okor-patak. A települést körülölelő erdő biztosítja a tiszta, jó levegőt a környéken. A csendes kis település továbbá kiváló terepe az erdő- és vadgazdálkodásnak.



Jelmagyarázat:
 Országos Ökológiai Hálózat
 Tájképvédelmi övezet

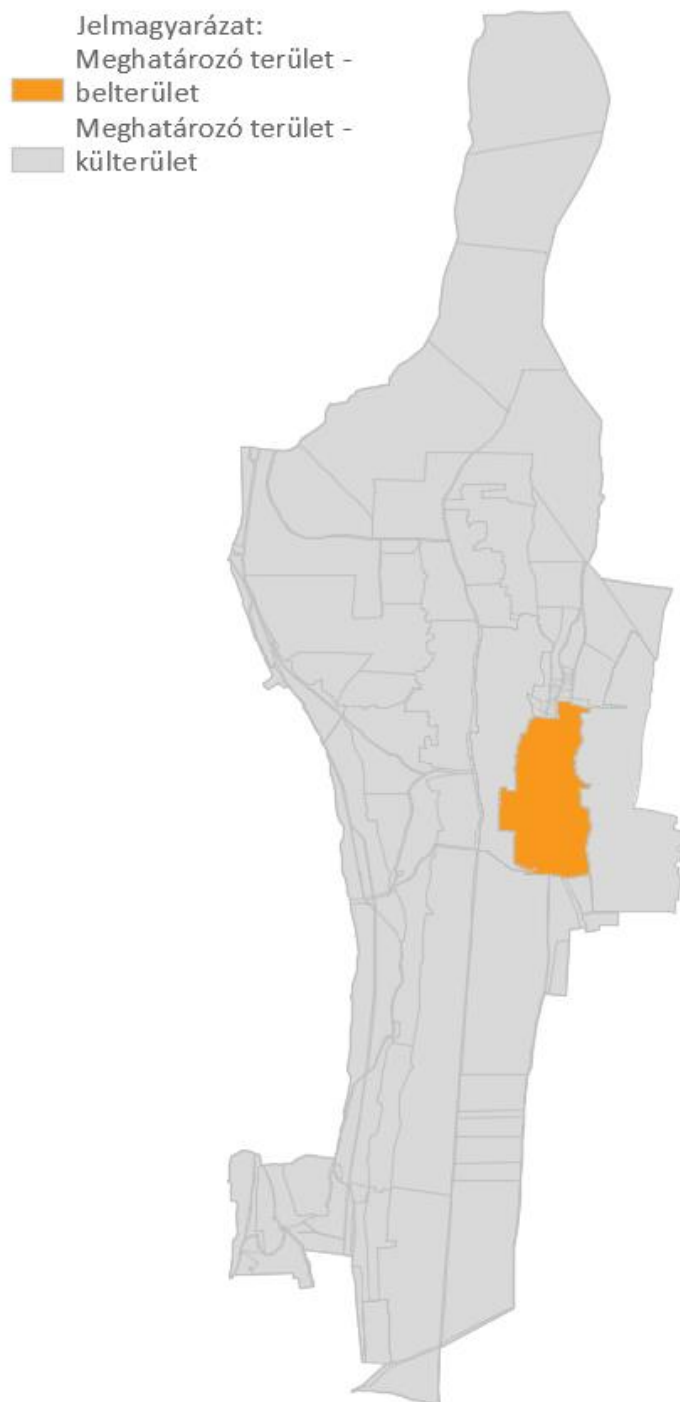


Az erdős területek az Országos Ökológiai Hálózat részét képezik, emellett a település területének jelentős hányada a tájképvédelmi övezetbe tartozik.

ELTÉRŐ ÉPÍTÉSZETI KARAKTEREK BEMUTATÁSA

4

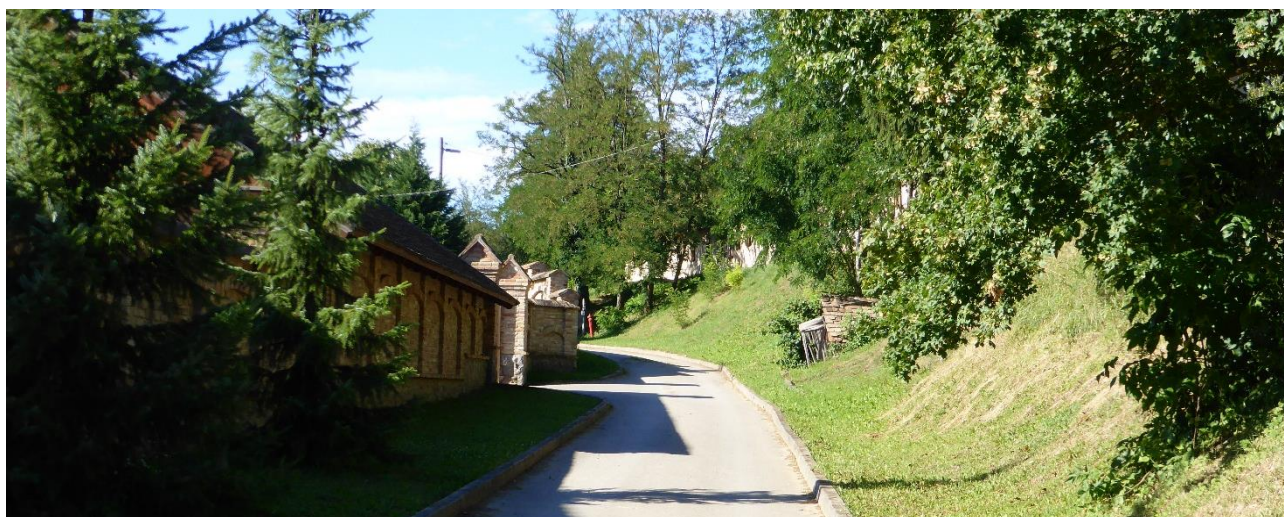
Dinnyeberki településképi arculat szempontjából belterületre és külterületre tagolódik. A belterületen néhány közintézményt, de jellemzően lakóépületeket találunk. A külterületen erdők, rétek és szántóföldek terülnek el, délre kisebb kertés mezőgazdasági terület található, ahol a telkek alacsony százaléka beépíthető.



Dinnyeberki belterületi településrésze

Dinnyeberki belterületének szerkezete az erdőtelkes falvakéhoz hasonló. Az erdőtelkes falu tervszerű településforma, amelynek tengelyében, általában a völgyben patak folyik, és a telkek az erdőirtás által megtisztított hegyoldalban kapaszkodnak felfelé. A településen a széles patakmederhez épült a kápolna, valamint néhány lakóház is helyet kapott itt, de először a Fő utca két külső oldala alakult ki. A szalagtelkes telkeken jellemzően oldalhatáron helyezkednek el az épületek. Legtöbbször kontyoltak vagy nyeregtetősek, nagyobb hányadban merőlegesen állnak az utcavonalra, azonban elvétve találunk az utcavonallal párhuzamos gerincűeket is.

A homlokzatok fehérre vagy világos színűre vakoltak, helyenként megjelenik a téglaburkolat, a tetők cseréppel, néhol palával fedettek. A kerítések alacsonyak, áttörtek, beton, téglá vagy terméskő lábazattal készültek, fém vagy fa kerítésmezőkkel. A településen szépen felújított példákat is találunk a hagyományos népi építészetre: díszes, faoszlopos oldaltornác, osztott fa ablak külső zsalugáttal, oromzati osztás, egyszerű, fehérre vakolt homlokzat.





Dinnyeberki külterületi településrésze

A külterületen szántóföldek, nagy kiterjedésű erdők és rétek találhatóak. A gyönyörű természeti környezet megőrzése fontos célkitűzés a településen. A belterülettől délre védett jegenye fasor húzódik.

Épületet csak a kertés területen találunk, a település déli határán a Boldogasszonyfa-dűlő elnevezésű területen. Közvetlen szomszédjában található a Nagyvátyi-víztároló.

Itt kisebb szőlőket, gyümölcsösöket alakítottak ki, ehhez kiszolgáló épületként emelték a kis alapterületű építményeket, de a horgászok számára pihenőhelyként is funkcionálhatnak.



ÉPÍTÉSZETI ÚTMUTATÓ, AJÁNLÁSOK

Dinnyeberki belterülete

Az építészeti útmutatóban szereplő építészeti eszközök leírása és a hozzájuk tartozó ábrák segítségképpen szolgálnak a tervezők és építtetők számára, hogy Dinnyeberki karakteréhez illő építkezések történhessenek a jövőben.

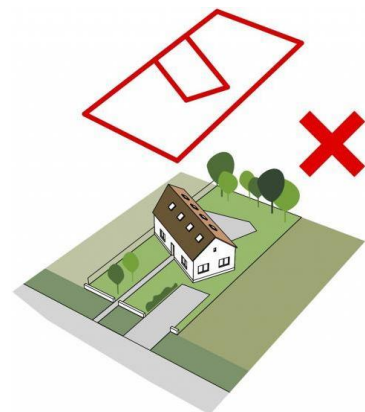
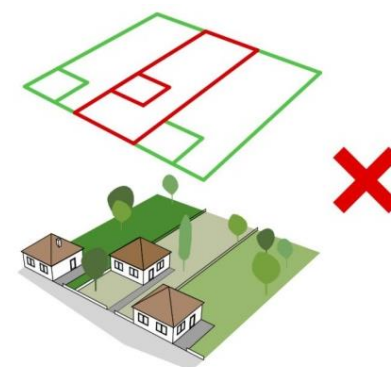
TELEPÍTÉS

A településen oldalhatáros beépítésekkel kerültek elhelyezésre a lakóházak, melyeknél utcavonalas és előkertes telepítés is megfigyelhető.

A szomszédos épületek által kialakult építési sávától eltérni új építés esetén nem javasolt, mivel az egy vonalban álló házak alkotnak harmonikus utcaképet.

Kerülendő a meglévő beépítési vonaltól hátrébb elhelyezni vagy a jellemző tengelytől elforgatni az újonnan létesülő lakóházat.

Az alábbi képen Dinnyeberki egy utcarészlete látható, ahol előfordul az előkertes, illetve az utcavonalas telepítési mód is.





TETŐHAJLÁSSZÖG

A falusias lakókörnyezetben fontos, hogy az újonnan épülő házak a meglévőkkel közel azonos tetőhajlásszöggel rendelkezzenek, hogy azok illeszkedjenek környezetükbe. A községben túlnyomórészt 35-45 fokos tetőhajlásszögek figyelhetők meg.

Amennyiben túl magas vagy túl alacsony hajlásszöggel épülnének az új házak, azok rontanák az utcaképet, így alkalmazásuk kerülendő.

MAGASSÁG

Dinnyeberkit jellemzően egyszintes lakóházak alkotják, melyekhez igazodóan ajánlott az újonnan épülő épületek magasságát meghatározni. A hirtelen kimagasló házak megbontanák az utcakép egységességét, így azok nem illeszkednének a kialakult falusias utcaképhez, emiatt a földszintes házak építése javasolt.

Az azonos magasságú és tetőhajlásszögű épületek harmonikus utcaképet alkotnak, ahogy ez az alábbi, Dinnyeberkin készült fotón is érzékelhető.



TETŐFORMA

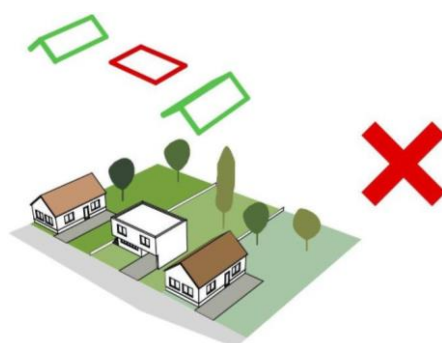
Dinnyeberkin a hagyományos tetőformák közül leginkább a nyeregtetős kialakítás figyelhető meg, elvéve találhatunk kontyvetős, csonka kontyvetős, valamint sátoztetős megoldásokat.

Új ház tervezésénél a szomszédos épületeknél megfigyelhető hagyományos tetőformák kialakítása javasolt.

A hagyományos, egyszerűbb tetőformával épült házakból álló utcaképbe nem kerülhet tördelt, összetett tetőformájú épület vagy lapostetős ház.

A hazai gyökerek nélküli, „mediterrán” stílusú házak tervezése kifejezetten nem ajánlott a településen.

Az alábbi képek a településre jellemző nyeregtetőre, valamint csonka kontyvetőre mutatnak példát.



SZÍNEK

A településen jellemző a fehér vagy világos pasztellszínű homlokzat, a vöröses tetőhéjazat és a velük harmonizáló festett vagy kő lábazat használata, melyekhez hasonlóan javasolt új épületeknél és felújításoknál is a megfelelő színek használata.

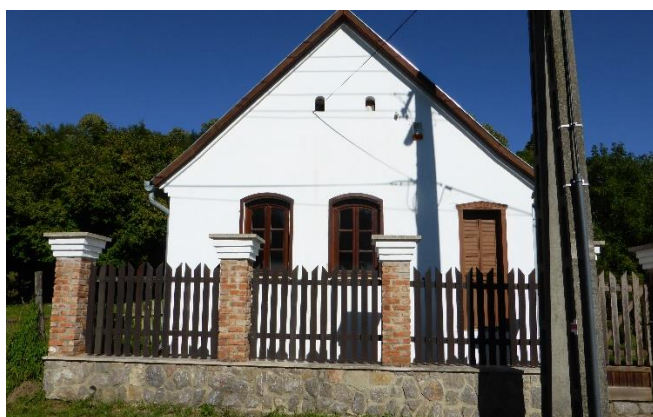
A nyílászárók színe lehet természetes fa színű, barna, zöldes árnyalatú vagy fehér is, viszont kerülendő a hagyományos stílusú épületeken a fehér, műanyag redőnytokos nyílászáró beépítése.

Kerülendő továbbá a harsány, élénk színek, valamint a rikító fémlemezfedések alkalmazása. Nem ajánlott a homlokzatok túlzott díszítése sem.

Színválasztáskor a környezethez való illeszkedés az elsődleges szempont.



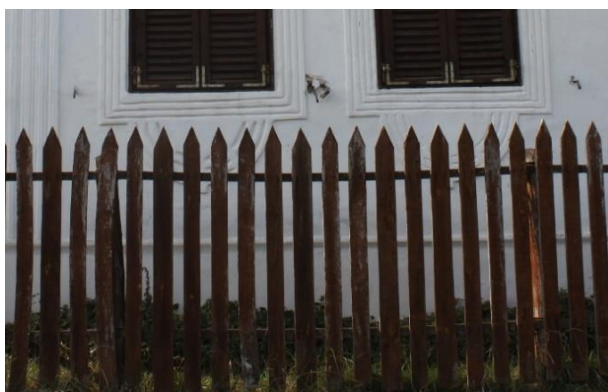
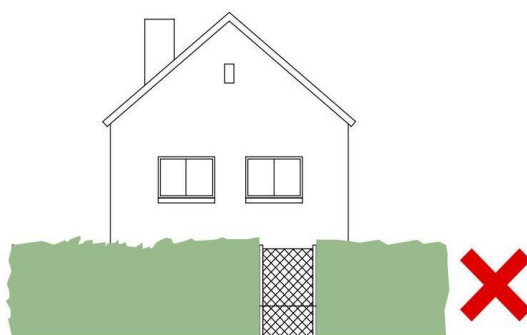
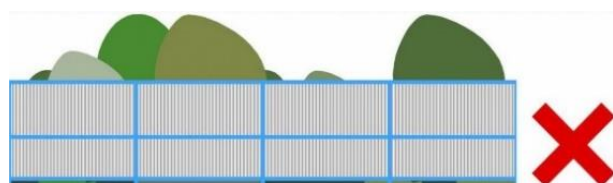
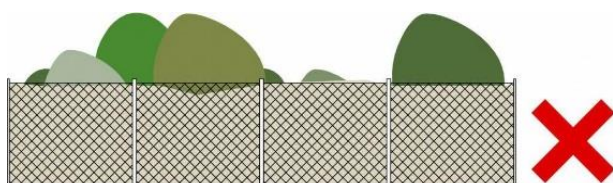
A képeken ideális színhasználatra láthatók példák. Tanácsos a világos pasztellszínű vagy fehér homlokzatfestés, sötét, fa nyílászárókkal.



KERÍTÉS

Dinnyeberki vegyes telepítésű telkein az áttört kerítések jellemzők, melyek épített pillérekkel és lábazattal is kialakíthatók. Javasolt a kerítéseket az épületekkel harmonizáló módon felületkezelni.

Kerülendő az áttört, náddal bevont kerítések, valamint az előgyártott paneles kerítések kialakítása. Meglévő betonkerítést ajánlott paszellszínnel lefesteni.



A településen elsődlegesen az áttört fakerítések használata ajánlott, azonban az áttört fémkerítések alkalmazása is megfelelő. A kerítéseket az épülettel harmonizáló módon javasolt kialakítani.



Kerülendő az előregyártott betonkerítés használata.



KERTEK

A növényalkalmazást jelentősen befolyásolja a potenciális vegetáció, mely itt a gyertyános-kocsánytalan tölgyes, illetve az ártéri ligeterdő. A fő társulás névadó fajai, a közönséges gyertyán és a kocsánytalan tölgy kiválóak parkokba, sőt az előbbinek egyes fajtái, például a csüngő habitusú *'Pendula'* és az oszlopos megjelenésű *'Fastigiata'* is választhatóak. Azonban sövényként történő alkalmazása a legjellemzőbb, hiszen jól alakítható, gyorsan nő és télen is takar elszáradt lombjával.



Mind közterületi, mind pedig kiskerti telepítésre alkalmasak a kislevelű hárs egyes fajtái, például az utcafásításra is használható, gömb koronájú *'Greenglobe'* és a kúpos koronát nevelő *'Greenspire'*. A társulásban megjelenik a nagylevelű hárs is, fajtái közül például az *'Örebro'* és az *'Ági'* parkfának kiváló, a gömb koronájú *'Pannónia'* pedig kis méretéből adódóan kertekben is megállja a helyét. Ugyancsak jellemző az ezüsthárs ebben a régióban, legelterjedtebb fajtái a *'Teri'*, a *'Szeleste'* és a *'Brabant'*. Közülük a *'Teri'* kis méretének köszönhetően akár kiskertek szoliter fája is lehet.



Juharok közül a korai, a mezei és a hegyi juhar egyaránt jellemző a térségre. A korai juhar népszerű fajtái közé tartozik például a parkfának alkalmas *'Parkway'*, *'Crimson King'* és *'Emerald Queen'*, kerti viszonyok közé pedig bátran telepíthető a keskeny koronájú *'Fairview'*, a *'Globosum'* vagy éppen az oszlopos *'Columnare'*. A mezei juharnak javasolható a vörös színben kihajtó *'Red Shine'* fajtája és az *'Elsrijk'*, melyek kifejezetten ellenállóak és sövény is nevelhető belőlük. Hegyi juharok közül igen látványos fajta a *'Negenia'* és az *'Atropurpurea'*, melyek kiválóak sorfának és parkfának is.



Jellemző még a magas kőris jelenléte is a társulásokra, kompaktabb fajtái, mint például a csüngő koronájú *'Pendula'*, illetve a gömb koronájú *'Nana'* bátran alkalmazhatók kiskertekben is, utóbbi kis méretének köszönhetően akár utcafásításra is használható. Parkokba pedig ajánlhatók a nagyméretű *'Westhof's Glorie'* és *'Althena'*. Díszfák köréből megemlítendő még a közönséges nyír, mely ellenálló és igénytelen, fajtái közül az alacsony, csüngő ágrendszerű *'Youngii'*, a vörös lombú *'Bíbor'* és a szeldelt levelű *'Dalecarlica'* igazán látványos eleme lehet a kerteknek, parkoknak.



Üde talajokon jól érzik magukat az egyes fűz és nyár fajok, illetve a magyar kőris (*Fraxinus angustifolia subsp. pannonica*) is, a *'Raywood'* fajta pedig kiváló sorfának, különlegességét az ősszel lilás bordóra színeződő lombja adja. Gyümölcsfélék tekintetében helye van a kertekben az almának, cseresznyének, meggynek, diónak, valamint a ribizskének is.

Cserjék közül a közönséges mogoró emelendő ki, melynek *'Contorta'* nevű fajtája habitusával díszít, de ismertek és népszerűek vörös lombú fajták is, ilyen többek között a *'Fuscorubra'*. Ugyancsak jól használható a jó alkalmazkodóképességű, bordó vesszőivel díszítő veresgyűrű som, melynek egyik legnépszerűbb fajtája a *'Midwinter Fire'*. Üde talajokat kedvelő egyedek közül pedig a kányabangita említendő meg. *'Compactum'* fajtája kis méretével jól alkalmazható a kiskertekben, a gyönyörű, labdaszerű virágzatával díszítő *'Roseum'* pedig igazán látványos elem lehet.



A kertek árnyékos részeiben jól érzi magát a borostyán, illetve a talajtakarásra ugyancsak kiváló meténgfélék. Árnyéki gyeppótlók közül kiemelendő a podagrafű, melynek tarka levelű változata üde színfoltot képez a kertben. Ezenkívül megjelenhetnek a különböző sás fajok, illetve a szellőrózsa is, melynek egyik közkedvelt típusa többek között a kerti szellőrózsa (*Anemone hepheensis 'Praecox'*). A kertek, parkok naposabb részeire kerülhetnek pl. sásliliomok, de választhatók akár vágott virágnak alkalmas évelő és egynyári fajok is a kertekbe.

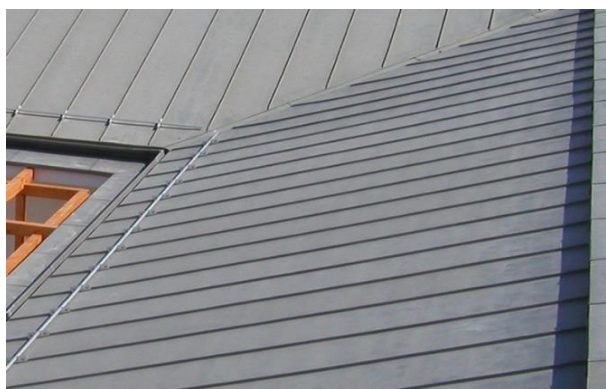


ANYAGHASZNÁLAT

A tetőfedés javasolt anyaga a cserép, mely illeszkedik a település arculatához.



Az egészségügyi és településképi szempontból is káros hullámpala, illetve a fémlemez alkalmazása kerülendő.



Az épületek körüli burkolt felületeket javasolt térkőből elkészíteni.

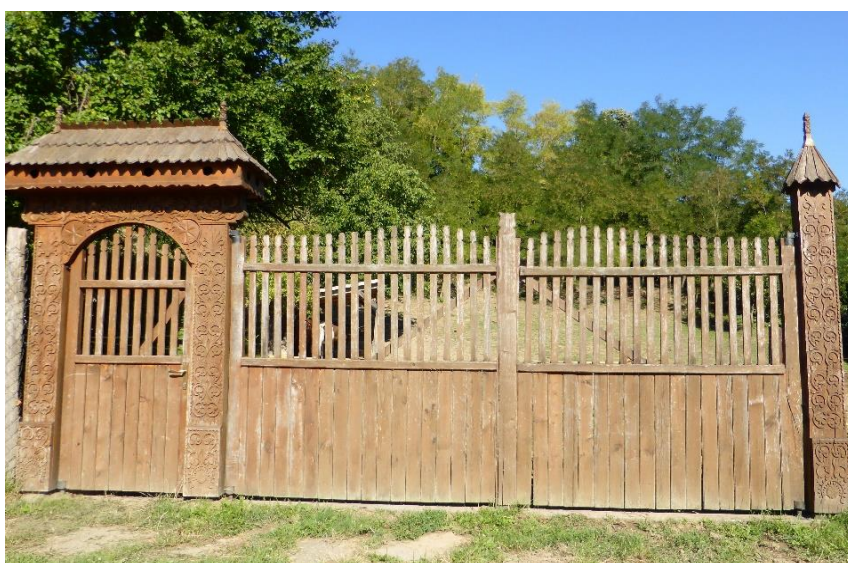


Kültéri burkoláskor kerülendő az aszfalt és beton alkalmazása.



AJTÓK, ABLAKOK, KAPUK

A településen javasolt a népi építészetben használt nyíláskialakítások alkalmazása, azaz az osztott üvegezésű, hosszirányba nyújtott, lehetőleg sötétbarna vagy sötétzöld fa ablakok és velük azonos felületképzésű fa ajtók beépítése. A közterület felé nyíló kerítések kapuinál ajánlott a kerítésekkel megegyező formaképzés, anyag- és színhasználat, melyek szintén az épülettel harmonizálnak.



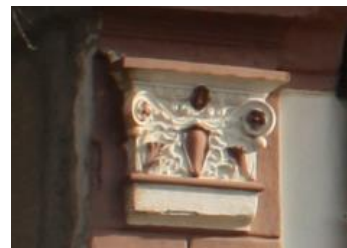
HOMLOKZATKÉPZÉS

A település épületeinek utcai homlokzatai változók. A parasztházak jellemzően oldalhatárra épültek. A nyeregtetővel rendelkező épületek oromzatán két nyílás biztosította a szellőzést és a fény bejutását, valamint ha volt oldaltornác, akkor az arra vezető nyílás is megjelent. A héjazatot a cserép, illetve a pala jelentette. Minden esetben javasolt a hagyományos szín- és formavilág lekövetése, legyen szó új épületről vagy már meglévő épület felújításáról. A településen találni néhány napjainkban készült épületet is.



RÉSZLETEK

Dinnyeberkin a népi hagyományokra visszatekintő építészeti részletek találhatók. Jellemző az utcákra merőleges telepítésű, földszintes épületek utcai homlokzatainál a népi mesterek által használt arányrendszer. Az épületekhez tartozó kerítések díszítettsége is előfordul, melyeknél fontos, hogy azok az épülettel harmonizálóan legyenek kialakítva. A településen gyakori a nyílásokat keretező díszítés. A házak továbbá őrzik a faépítkezés és téglalapítkezés emlékeit. A faluban számos oldaltornácos épület található.



Dinnyeberki külterülete

A település közigazgatási területének jelentős része tájképvédelmi övezet, ezért fokozott körültekintéssel kell minden beavatkozást (építést és területhasználatot) megvalósítani, a külterületi beépítéseket pedig erősen korlátozni kell. A tájképvédelmi jelentőségű területeken reklámfelület elhelyezésére szolgáló önálló építmény, felszíni elektromos hálózati, illetve hírközlési elem vagy építmény elhelyezése nem ajánlott. A világítás kialakítása során, a fényszennyezés mérséklése érdekében csak lefelé világító megoldásokat alkalmazunk.

Beépítésre nem szánt területek:

Az Országos Ökológiai Hálózat területén a teljes mértékben megbonthatatlan, beépítetlen táj a meghatározó arculati jellemző. Ezekon a területeken új épület elhelyezése nem javasolt.

Kertes területen a kertgazdasági tevékenységhez kötődő épületek helyezhetők el, amelyek a helyi hagyományos építészeti stílusnak megfelelő formájúak, anyaghasználatúak, a tájba illeszkedőek lehetnek.

32-45 fokos tetőhajlásszög alkalmazása javasolt nyereg- vagy kontytetővel. Egyszintes, maximum tetőtérbeépítéses építmény beépítése célszerű.

Vízgazdálkodási területek: fontos a vízfolyás menti facsoportok megőrzése a meder árnyékolása érdekében. A partok mentén pufferzónák kialakítása javasolt, hogy a mezőgazdasági műveléshez használt kemikáliák bemosódásának veszélyét csökkenteni tudjuk.

A külterületi növénytelepítések során nem invazív, őshonos fák telepítését javasoljuk. Az ajánlott és kerülendő fajok listáját a Településképi rendelet melléklete sorolja fel részletesen.



MAI PÉLDÁK

6

Meglévő épület felújítása és új épületek építése a településkarakterbe illeszkedően

A népi hagyományok karakterét magukon hordozó településeken fontos, hogy milyen stílusú épületkialakítások és felújítások történnek. Kiemelt figyelmet kell fordítani arra, hogy a település arculatába illő építkezések valósuljanak meg, javasolt korszerű eszközöket használni, amelyek népi részletképzéssel kialakítottak. A településre jellemző építészeti megoldásokat figyelembe véve környezetbe illeszkedő épületek szülehetnek. *Az alsó két kép kivételével a képek nem a településen készültek.*



UTCÁK, TEREK

7

A zsáktelepülés rendezettnek mondható falusias utcáit oldalhatáros, egyszintes, a magyar népi építészet hagyományait őrző épületek határolják. A települést két párhuzamos utca alkotja, melynek központjában az Iskolakápolna található. Az északi buszforduló közepén emlékmű került elhelyezésre. A faluban rengeteg zöldfelület található. A közterületen számos fa-, illetve téglalapítmény és közterületi tárgy került elhelyezésre.



SAJÁTOS ÉPÍTMÉNYFAJTÁK

8

Parabola antenna, klímaberendezés és más műszaki berendezések elhelyezése a főhomlokzaton kerülendő.



A képen példa látható antenna álcázására. Ma már fenyőfára hasonlító kialakítás is lehetséges, így a településkép nem sérül és az antenna nem okoz zavaró látványt.



HIRDETÉSEK, REKLÁMTÁBLÁK

Kisebbs településeknél a fa táblák és vas cégerek reklám célú alkalmazása elfogadott. Kerülendő a nagyvárosokban jellemző molinó, óriásplakát és fényreklám használata. (A képek nem a településen készültek.)



IMPRESSZUM

DINNYEBERKI KÖZSÉG ÖNKORMÁNYZATA

HONLAPCÍM: www.dinnyeberki.hu

CÍM: 7683 Dinnyeberki, Fő utca 32.

TELEFON: 06-73 378 405

POLGÁRMESTER: Szabó Tibor József

FŐÉPÍTÉSZ: Farkas István

FŐÉPÍTÉSZ E-MAILCÍME: dinnyeberki@foepitesz.com

SZERKESZTETTE: Kovács Krisztián

SZÖVEG: Bodnár Emőke, Bujáki Bence, Dinnyés Magdolna, Kovács Krisztián, Kőrösi Emese Edit

FOTÓ: Farkas István, Sárdi A. Zoltán

ÁBRÁK: Lechner Nonprofit Kft.

GRAFIKAI TERVEZÉS: Bodnár Emőke, Bujáki Bence, Kovács Krisztián, Kőrösi Emese Edit

Dinnyeberki, 2018. április 11.

A kézikönyvben szereplő fotók nem kizárólag a településen készültek!

Az építészeti útmutató, a mai példák és a reklámhordozók fejezetekben szereplő javaslatok közé máshol készült fényképeket is beillesztettünk saját adatbázisunkból, hogy olyan mintákat tudjunk bemutatni, melyek a település arculatát, karakterét pozitív irányba módosíthatják.

A kézikönyvben kerülendő példaként csatolt fényképek nem a településen szereplő részleteket mutatnak!