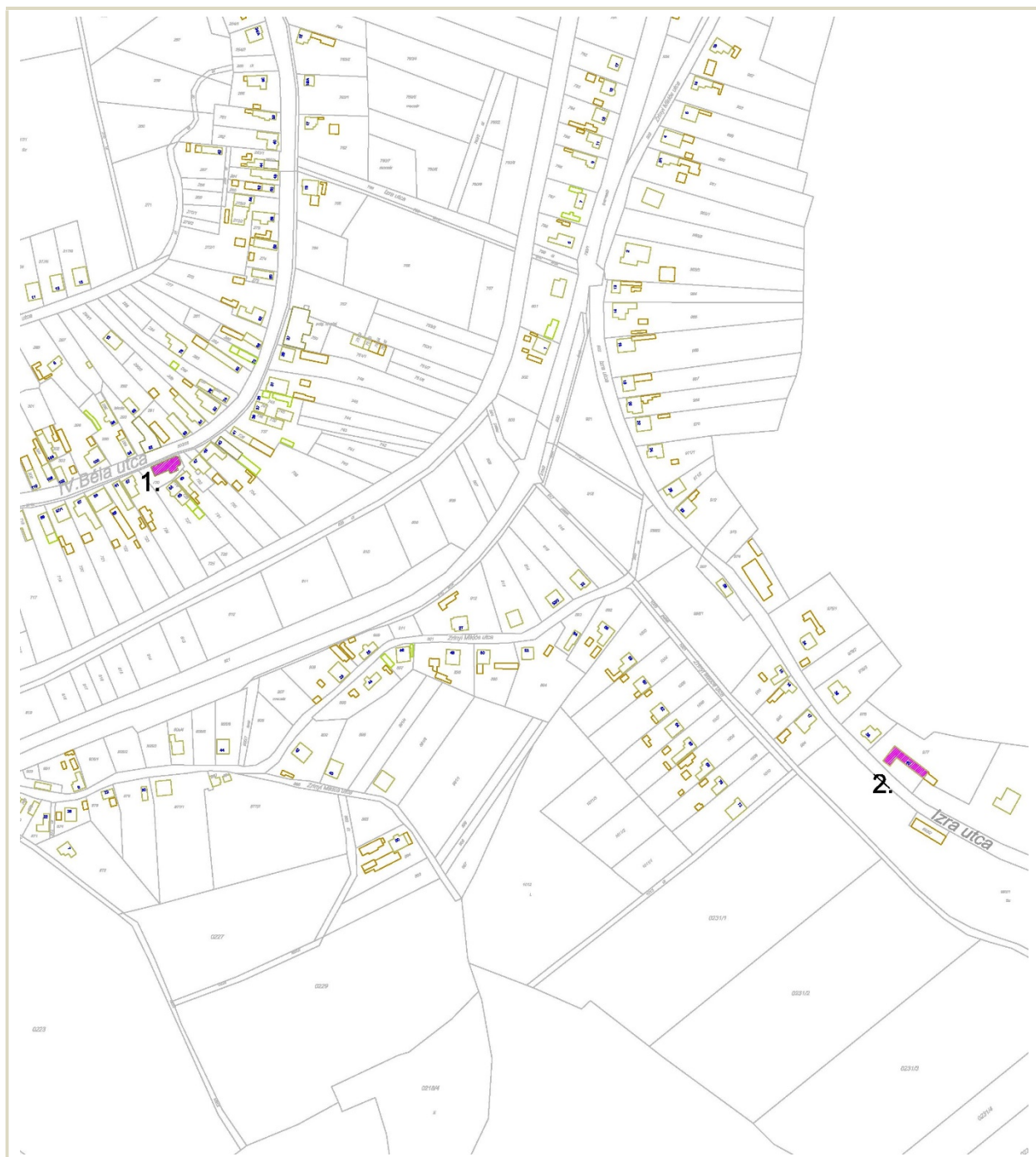


1. melléklet a 6/2018.(XII.28.) önkormányzati rendelethez

Helyi egyedi védelem

Járdánháza helyi védelem alatt álló épületei, építményei:




1. Római Katolikus templom,
2. Járdánháza, Izra út 40. szám alatti épület.

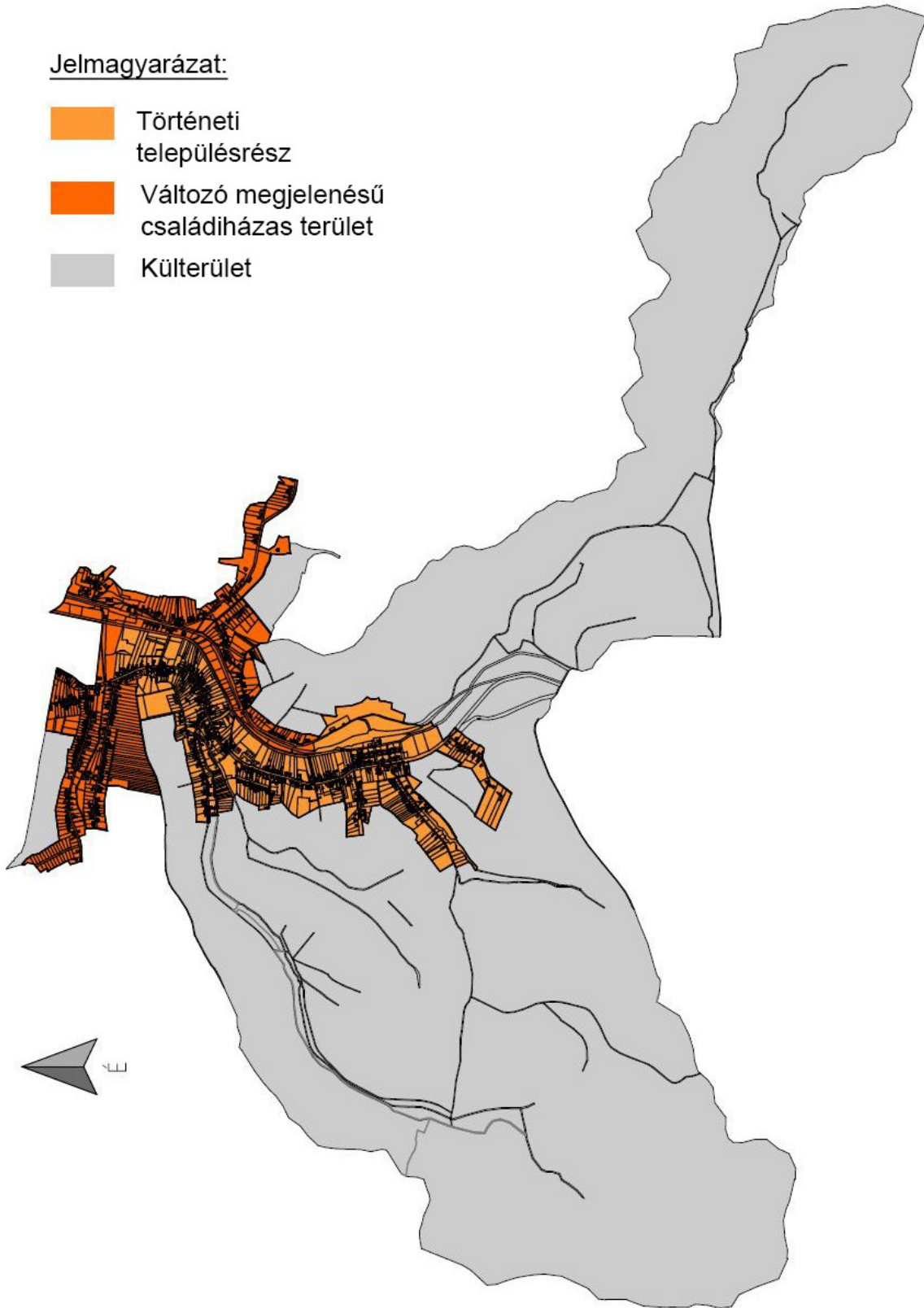


2. melléklet a 6/2018.(XII.28.) önkormányzati rendelethez

Településképi szempontból meghatározó területek

Jelmagyarázat:

-  Történeti településrész
-  Változó megjelenésű családiházias terület
-  Külterület



3. melléklet a 6/2018.(XII.28) önkormányzati rendelethez

Településképi véleményezés – KÉRELEM

JÁRDÁNHÁZA KÖZSÉG POLGÁRMESTERE

3664 JÁRDÁNHÁZA, IV. Béla út 27.

K É R E L E M

1. Az építető (tervező) neve, lakcíme:

(továbbá meg lehet adni elektronikus levélcímet és telefonos elérhetőséget)

2. A kérelemmel érintett ingatlan címe, helyrajzi száma:

3. A tervezett építmények száma és rendeltetése:

4. Az ingatlan adatai:

A telek területe: _____

A telek HÉSz szerinti építési övezeti besorolása:

5. A tervezett épület bruttó beépített alapterülete:

6. ÉTDR azonosító:

7. Az építető(k) neve, lakcíme (amennyiben a tervező a kérelmező):

8. A kérelem tárgyával összefüggésben korábban keletkezett szakmai vélemények, hatósági döntések (határozatok, végzések) megnevezése, iktatószáma, kelte:

Kelt: _____ -, _____ - év _____ hó _____ nap

aláírás (kérelmező)

4. melléklet a 6/2018. (XII.28.) önkormányzati rendelethez

Településképi bejelentés – KÉRELEM

JÁRDÁNHÁZA KÖZSÉG POLGÁRMESTERE

3664 JÁRDÁNHÁZA, IV. Béla út 27.

K É R E L E M

1. Az építető (tervező) neve, lakcíme:

(továbbá meg lehet adni elektronikus levélcímet és telefonos elérhetőséget)

2. A kérelemmel érintett ingatlan címe, helyrajzi száma:

3. A tervezett építmények száma és rendeltetése:

4. Az ingatlan adatai:

A telek HÉSz szerinti építési övezeti besorolása:

5. Az építető(k) neve, lakcíme (amennyiben a tervező a kérelmező):

6. A kérelem tárgyával összefüggésben korábban keletkezett szakmai vélemények, hatósági döntések (határozatok, végzések) megnevezése, iktatószáma, kelte:

7. A kérelemhez csatolt mellékletek:

Építészeti-műszaki dokumentáció _____ pld

Építészeti-műszaki dokumentáció digitális adathordozón (cd, dvd) _____ db

Egyéb szakhatósági állásfoglalás _____ pld

Egyéb okirat

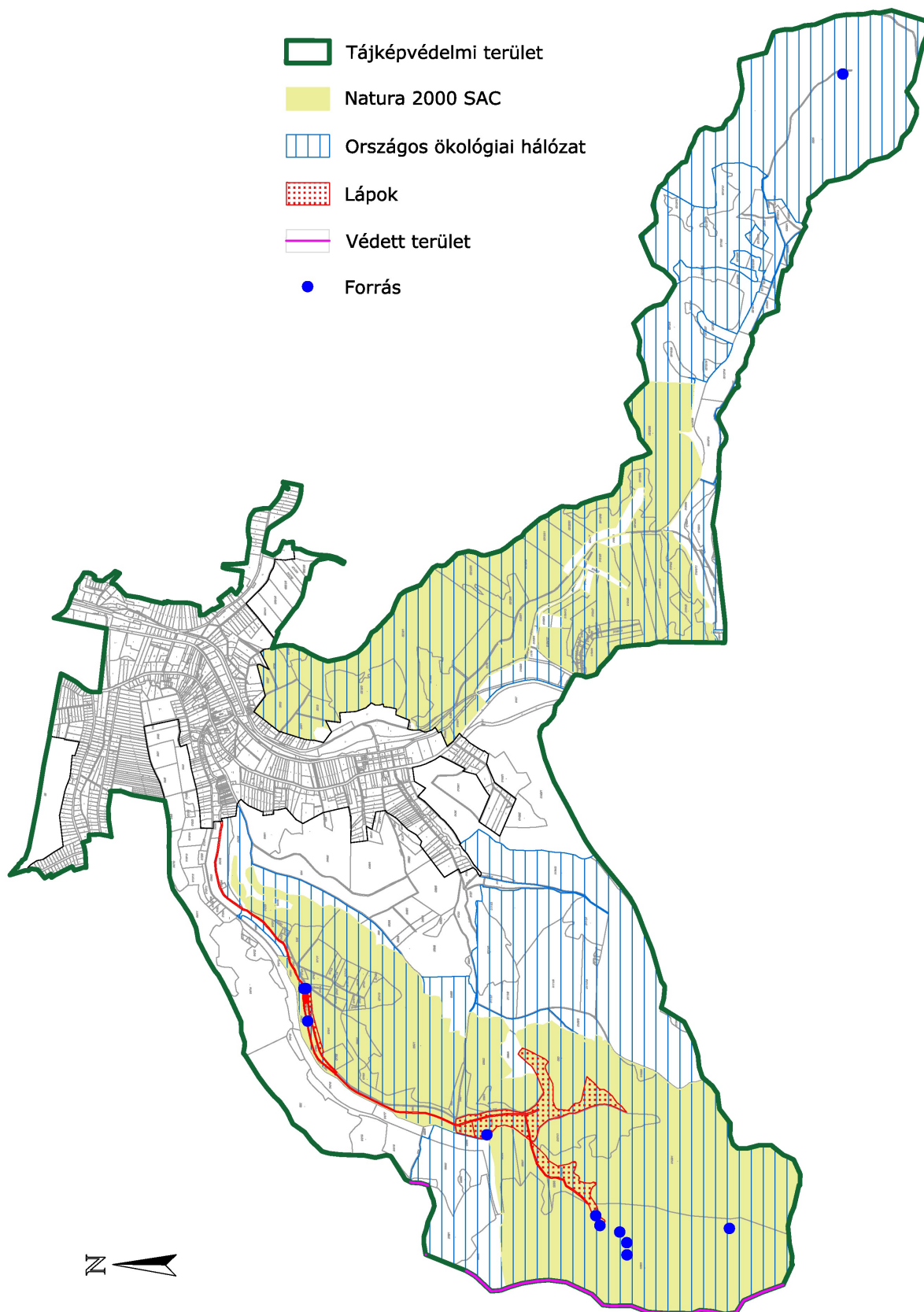
Kelt: _____ -, _____ - év _____ hó _____ nap

aláírás (kérelmező)

1. függelék a 6/2018.(XII.28.) önkormányzati rendelethez

Településkép védelme szempontjából kiemelt területek

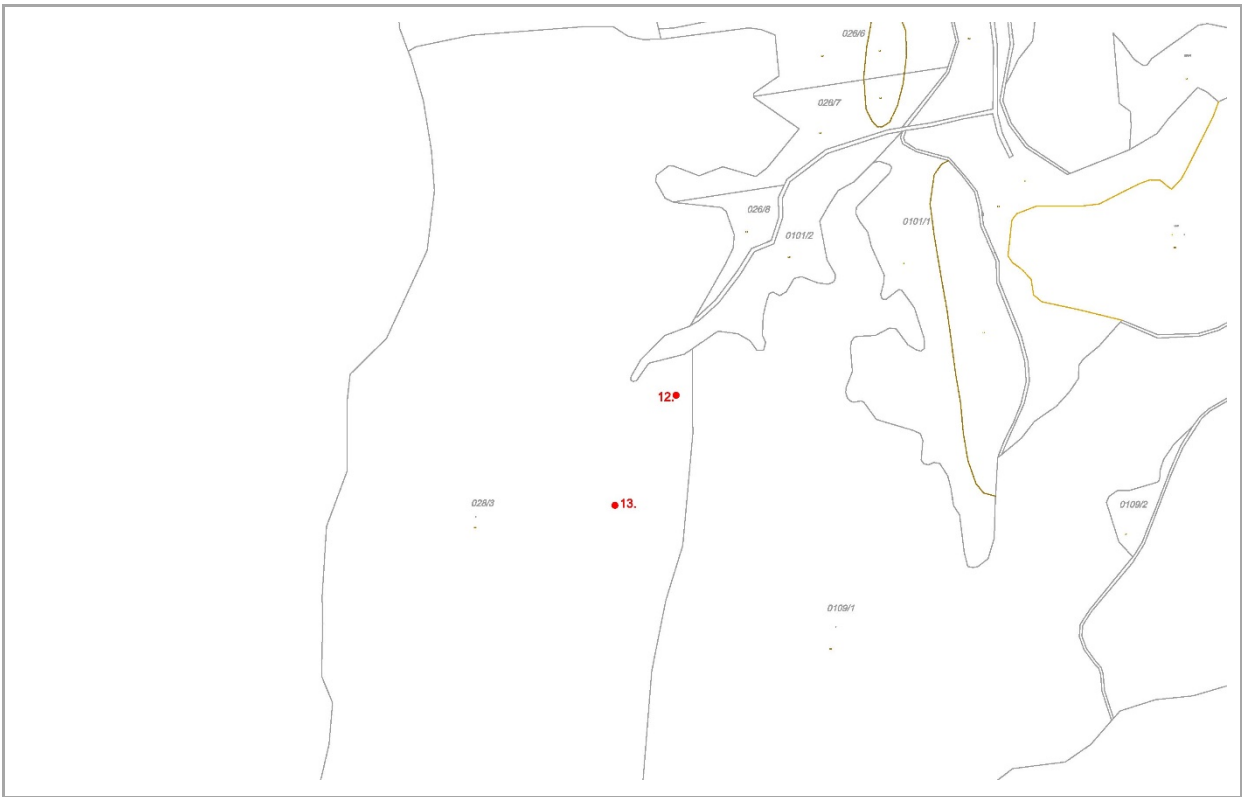
A.) Táj- és természetvédelem alatt álló területek



Egyedi tájértékek (a Bükk Nemzeti Park Igazgatóság felmérése):

<i>Ssz.</i>	<i>Név</i>	<i>Helyszín</i>	<i>Főbb jellemzők</i>	<i>Kor, keletkezés időpontja</i>
1.	Kelemen-tanya	Az Izra-völgyben.	A boltíves, faragott oszlopos kőtornácós kúria, eklektikus stílusban épült, a főszolgabíró háza volt. Falazata: alul kő, felül vályog. A házhoz tartozott egy pince és egy szárazmalom is - sajnos ezt elbontották vagy 30 éve.	XIX. sz. közepe
2.	IV. Béla emlékmű	Borsodnádásdról Járdánházára vivő műút mentén, rögtön a falu elején.	Kis emlékkápolna, IV. Béla menekülésének emlékére, 1874-ban állították, környezete parkosított. A kápolna előfalán lévő vörös márvány kereszt sérült. Rajta felirat: A tatár futásból menekült IV. Béla király pihenőhelyére épült emlék kápolna 1874. Csomós Lajos által. Kovácsoltvas ráccsal lezárt kis fülkében Mária szobor.	1874
3.	IV. Béla kopjafa	Borsodnádásdról Járdánházára vivő műút mentén, rögtön a falu elején.	Egyszerű, fából faragott kopjafa, IV. Béla menekülésének emlékére, parkosított környezetben, a kápolnával szemközt. Rajta felirat: IV. Béla emlékére	2007
4.	Bányász emlékpark	Az országút és a Béke-utca találkozásában.	Gondozatlan, kb. 0,2 hektáros park idős gesztenyefákkal. Drótkerítéssel kerítve, két téglaszlop tartotta vaskapuján két keresztbe fektetett, stilizált kalapács. A parkban berendezések nem találhatók.	XX. sz. közepe
5.	Temetői kereszt	A temető bejáratában.	Kőből faragott kereszt, fém (alumínium) korpusszal, kovácsoltvas kerítéssel.	1916
6.	Régi temető	A falu közepén.	Régi, kőből faragott sírkövek. A kövek anyaga a bükkaljai riolitos, dacitos ingnimbrit. Tehát valószínűleg valamelyik bükkaljai faragóközpontból kerültek ide.	XX. sz. eleje

<i>Ssz.</i>	<i>Név</i>	<i>Helyszín</i>	<i>Főbb jellemzők</i>	<i>Kor, keletkezés időpontja</i>
7.	A temető bejáratában.	A temető bejáratában.	Fazsindelyes, faragott, kétszárnyas, új székely nagykapu.	2000. körül
8.	A falu központjában.	A falu központjában.	Dísztelen klasszicista stílusú, régebbi eredetű, zömök, csúcssüvegű tornyú, egyhajós templom, vörös hullámpalával és fémlemezzel fedve. Érdekessége, hogy a falu felett emelkedő Vajdavárban tanyázó latrok által adományozott kincsekből épült a Historia Domus feljegyzése szerint.	XVIII. sz. , 1859-ben újjáépítve
9.	A templom falán.	A templom falán.	Faragott párkánnyal és kerettel körbevett egyszerű feketemárvány emléktábla. A keret tetejének közepén faragott koronás címer, felette bronz turul.	1920-as évek
10.	A templom falán.	A templom falán.	Faragott párkánnyal és kerettel körbevett egyszerű feketemárvány emléktábla, rajta az elesett katonák nevével.	1950-es évek
11.	A falu Ny-i felén a dombon a temetőben.	A falu Ny-i felén a dombon a temetőben.	Körpanoráma: a Csahó-hegy suvadásai, a Hódos-völgye és a környező dombvidék.	XX. sz. második fele
12.	A Cseterna-völgy felső végén.	A Cseterna-völgy felső végén.	A forrás környékén erős vörös vaskiválás, a víz erősen kénhidrogénes. A forrás körül mélyen bevágódott szurdok, szubmontán bükkössel. A forrás vize a kénhidrogént valószínűleg az alapkőzet korai miocén szénrétegeiből kapja.	nincs adat
13.	A Cseterna-völgy felső végén.	A Cseterna-völgy felső végén.	Miocén homokkőbe mélyen bevágódott szurdokvölgy, szubmontán bükkössel, jellemző aljnövényzettel.	nincs adat



B.) Örökségvédelemmel érintett területek

A település régészeti lelőhelyei:

település neve	helyrajzi szám	védettség jogi jellege	azonosító	védett örökségi érték neve
Járdánháza	0157	régészeti lelőhely	92619	Hódos-patak Ny-i partja
Járdánháza	0158	régészeti lelőhely	92619	Hódos-patak Ny-i partja
Járdánháza	0167	régészeti lelőhely	92619	Hódos-patak Ny-i partja
Járdánháza	0168/2	régészeti lelőhely	92619	Hódos-patak Ny-i partja

2. függelék a 6/2018.(XII.28.) önkormányzati rendelethez

Fásításra, növénytelepítésre javasolt őshonos növények jegyzéke

A Bükk Nemzeti Park Igazgatóság adatszolgáltatása alapján

Lombos fafajok

tudományos (latin) elnevezés	magyar elnevezés
Acer campestre	mezei juhar
Acer platanoides	korai juhar
Acer pseudoplatanus	hegyi juhar, jávorfa
Acer tataricum	tatár juhar, feketegyűrű juhar
Alnus glutinosa (allergén)	enyves éger, mézgas éger, berekfa
Alnus incana	hamvas éger
Betula pendula (allergén)	közönséges nyír, bibircses nyír
Betula pubescens	szőrös nyír, pelyhes nyír
Carpinus betulus	közönséges gyertyán
Cerasus avium (Prunus avium)	vadcseresznye, madárcseresznye
Cerasus mahaleb (Prunus mahaleb)	sarjmeggy, török meggy
Fagus sylvatica	közönséges bükk
Fraxinus angustifolia ssp. pannonica	magyar kőris
Fraxinus excelsior	magas kőris
Fraxinus ornus	virágos kőris, mannakőris
Juglans regia	közönséges dió
Malus sylvestris	vadalma
Padus avium	zelnicemeggy, májusfa
Populus alba *	fehér nyár, ezüst nyár
Populus canescens *	szürke nyár
Populus nigra *	fekete nyár, topolyafa, csomoros nyár
Populus tremula	rezgő nyár
Pyrus pyraeaster	vadkörte, vackor

Quercus cerris	csertölgy, cserfa
Quercus petraea (Q. sessiliflora)	kocsánytalan tölgy
Quercus pubescens	molyhos tölgy
Quercus robur (Q. pedunculata)	kocsányos tölgy, mocsártölgy
Salix alba (allergén)	fehér fűz, ezüst fűz
Salix fragilis	törékeny fűz, csörege fűz
Sorbus aria	lisztes berkenye
Sorbus aucuparia	madárberkenye
Sorbus domestica	házi berkenye, fojtóska
Sorbus torminalis	barkóca berkenye, barkócafa
Tilia cordata (T. parviflora)	kislevelű hárs
Tilia platyphyllos (T. grandifolia)	nagylevelű hárs
Ulmus glabra (U. montana, U. scabra)	hegyi szil
Ulmus laevis	vénic szil, lobogós szil, vénicfa
Ulmus minor (Ulmus campestris)	mezei szil, simalevelű mezei szil

Tülevelű fajok (fenyők)

tudományos (latin) név	magyar elnevezés
Juniperus communis	közönséges boróka, gyalogfenyő

Lombos cserjék

tudományos (latin) név	magyar elnevezés
Coletea arborescens	pukkanó dudafürt
Cornus mas	húsos som
Cornus sanguinea	veresgyűrű som
Crataegus laevigata (C. oxyacantha)	kétbibés galagonya
Crataegus monogyna	egybibés galagonya
Euonymus europaeus	csíkos kecskerágó

Euonymus verrucosus	bibircses kecskerágó
Frangula alnus (Rhamnus frangula)	kutyabenge
Hippophae rhamnoides	homoktövis
Lonicera xylosteum	ükörke lonc, ükörke
Prunus spinosa	kökény
Rhamnus catharticus	varjútövis (benge)
Ribes uva-crispa	-
Rosa canina	gyepűrózsa
Salix caprea	kecskefűz
Salix cinerea	rekettyefűz, hamvas fűz
Salix purpurea	csigolyafűz
Salix viminalis	kosárkötő fűz
Sambucus nigra	fekete bodza
Sambucus racemosa**	fürtös bodza
Spirea salicifolia	fűzlevelű gyöngyvessző
Staphylea pinnata	mogyorós hólyagfa
Viburnum lantana	ostorménfa
Viburnum opulus	kányabangita

* nem „szöszös”, hím egyedek telepítése javasolt csak

** 500 m felett javasolható a telepítése

Allergén növényfajok telepítése kizárólag külterületen, belterülettől és beépítésre szánt területtől nagy távolságra javasolható.

3. függelék a 6/2018(XII.28) önkormányzati rendelethez

Telepítésre nem javasolt, idegenhonos inváziós fajok jegyzéke

A Bükk Nemzeti Park Igazgatóság adatszolgáltatása alapján

Az Európai Unió számára veszélyt jelentő idegenhonos inváziós növényfajok (IAS) jegyzéke
(Hatályos 2017. augusztus 2-ától)

magyar név	tudományos név
aligátorfű (papagájfű, papagájlevél)	<i>Alternanthera philoxeroides</i>
karolinai tündérhínár	<i>Cabomba caroliniana</i>
közönséges vízijácint	<i>Eichhornia crassipes</i>
cingár (aprólevelű) átokhínár	<i>Elodea nuttallii</i>
hévízi gázló	<i>Hydrocotyle ranunculoides</i>
nagy fodros-átokhínár	<i>Lagarosiphon major</i>
nagyvirágú tóalma	<i>Ludwigia grandiflora</i>
sárga tóalma	<i>Ludwigia peploides</i>
strucctoll-süllőhínár	<i>Myriophyllum aquaticum</i>
felemáslevelű süllőhínár	<i>Myriophyllum heterophyllum</i>
Közönséges selyemkóró	<i>Asclepias syriaca</i>
chilei óriáslapu (óriásrebarbara)	<i>Gunnera tinctoria</i>
kaukázusi medvetalp	<i>Heracleum mantegazzianum</i>
perzsa medvetalp	<i>Heracleum persicum</i>
Szoznovszkij-medvetalp	<i>Heracleum sosnowskyi</i>
bíbor nebáncsvirág	<i>Impatiens glandulifera</i>
sárga lápbuzogány	<i>Lysichiton americanus</i>
japán gázlófű	<i>Microstegium vimineum</i>
keserű hamisüröm	<i>Parthenium hysterophorus</i>
rózsás tollborzfű	<i>Pennisetum setaceum</i>
ördögfarok-keserűfű	<i>Persicaria perfoliata (Polygonum perfoliatum)</i>
japán nyílgyökér (kudzu)	<i>Pueraria montana var. lobata (Pueraria lobata)</i>
borfa, tengerparti seprúcserje	<i>Baccharis halimifolia</i>

A Natura 2000 gyepterületeken az inváziós és termőhely-idegen növényfajok megtelepedését és terjedését meg kell akadályozni, állományuk visszaszorításáról gondoskodni kell mechanikus védekezéssel vagy speciális növényvédőszer-kijuttatással.

Az érintett növényfajok:

1. Fásszárú inváziós és termőhely-idegen növényfajok:

Magyar név	Tudományos név
akác	<i>Robinia pseudo-acacia</i>
amerikai kőris	<i>Fraxinus americana</i>
bálványfa	<i>Ailanthus altissima</i>
keskenylevelű ezüstfa	<i>Elaeagnus angustifolia</i>
fekete fenyő	<i>Pinus nigra</i>
erdei fenyő	<i>Pinus silvestris</i>
gyalogakác	<i>Amorpha fruticosa</i>
kései meggy	<i>Prunus serotina</i>
zöld juhar	<i>Acer negundo</i>

2. Lágyszárú inváziós növényfajok:

Magyar név	Tudományos név
alkörmös	<i>Phytolacca americana</i>
japánkeserűfű fajok	<i>Fallopia</i> spp.
kanadai aranyvessző	<i>Solidago canadensis</i>
magas aranyvessző	<i>Solidago gigantea</i>
parlagfű	<i>Ambrosia artemisiifolia</i>
selyemkóró	<i>Asclepias syriaca</i>
süntök	<i>Echinocystis lobata</i>

A földhasználó és a termelő köteles védekezni az alábbi növények ellen:

parlagfű (*Ambrosia artemisiifolia*),

keserű csucor (*Solanum dulcamara*),

selyemkóró (*Asclepias syriaca*),

aranka fajok (*Cuscuta* spp.).

Záradék:

Magyarország helyi önkormányzatairól szóló 2011. CLXXXIX. törvény 51.§ (2) bekezdése, valamint **Járdánháza Község Önkormányzata Képviselő-testületének a Járdánháza Község Önkormányzata Képviselő-testülete Szervezeti és Működési Szabályzatáról szóló 14/2014.(X.27.) önkormányzati rendelet** 12. § (1) bekezdése alapján a rendelet 2018. december 28. napján, a hirdetőtáblán történő kifüggesztés útján kihirdetésre került.

Járdánháza, 2018. december 28.

Dr. Tóth Rita

Jegyző