

**Siófok Város Önkormányzata Képviselő-testületének  
7/2017. (III.31.) önkormányzati rendelete  
a közterületek használatának szabályozásáról**

Siófok Város Önkormányzatának Képviselő-testülete az Alaptörvény 32. cikk (2) bekezdésében meghatározott eredeti jogalkotói hatáskörében, az épített környezet alakításáról és védelméről szóló 1997. évi LXXVIII. törvény 54.§ (5) bekezdésében, a Magyarország helyi önkormányzatairól szóló 2011. évi CLXXXIX. törvény 143.§ (4) bekezdés d) pontjában kapott felhatalmazás alapján, valamint Magyarország helyi önkormányzatairól szóló 2011. évi CLXXXIX. törvény 13. § (1) bekezdés 2. pontjában meghatározott feladatkörében eljárva a következőket rendeli el:

## **I. Fejezet**

### **Általános rendelkezések**

#### **1. Az önkormányzati rendelet célja**

##### **1. §**

A közterületet Siófok Városa a közösségi igények kielégítése érdekében, tulajdonosi jogainak érvényesítésével összhangban tartja fenn. A rendelet célja, hogy

- a) meghatározza a közterület rendeltetéstől eltérő használatának rendjére vonatkozó szabályokat, figyelemmel a helyi adottságokra, a lakossági igényekre, a műemlékvédelmi, idegenforgalmi, közegészségügyi, köztisztasági, közlekedésbiztonsági valamint a városrendezési szempontokra;
- b) megakadályozza és szankcionálja az engedély nélküli, valamint az engedélytől eltérő közterület-használatot;
- c) megállapítsa a közterület-használati díj mértékét és fizetésének módját.

#### **2. Az önkormányzati rendelet hatálya**

##### **2. §**

(1) E rendelet területi hatálya Siófok Város közigazgatási területének valamennyi közterületére kiterjed.

(2) Nem terjed ki a rendelet hatálya

- a) a vásár és piac üzemeltetője és a vásáron vagy piacon kereskedelmi tevékenységet végzők közötti jogviszonyra,
- b) a parkolás szabályairól szóló önkormányzati rendelet által szabályozott közterület-használat esetében,

c) a gyülekezési jogról szóló törvény hatálya alá tartozó rendezvények közterület használatára,

d) a törvényesen elismert egyházak és vallási tevékenységet végző szervezetek körmeneteire,

e) a hirdető berendezések, hirdetések és reklámok elhelyezésének rendjéről szóló önkormányzati rendelet által szabályozott közterület-használat esetében,

f) a helyi közutak nem közlekedési célú igénybevételéről szóló önkormányzati rendelet által szabályozott közterület-használat esetében,

g) a közterületen történő túlépítés eseteire.

(3) Siófok Város Önkormányzata tulajdonában álló közterületeknek a mozgóképről szóló 2004. évi II. törvényben foglaltak alapján filmforgatási célú igénybevétele esetén a közterület filmforgatási célú használatának szabályairól szóló önkormányzati rendeletben foglalt rendelkezéseket kell alkalmazni.

(4) A rendelet személyi hatálya kiterjed minden olyan magán és jogi személyre, jogi személyiséggel nem rendelkező gazdasági társaságra, egyéb szervezetre aki (amely) e rendeletben foglaltak szerint közterületet használ.

### 3. §

Jogszabály eltérő rendelkezése hiányában e rendelet alkalmazása tekintetében Siófok Város Önkormányzatát (a továbbiakban: Önkormányzat) és intézményeit alanyi mentesség illeti meg.

## 3. Értelmező rendelkezések

### 4. §

E rendelet alkalmazása szempontjából

a) építmény: az épített környezet alakításáról és védelméről szóló törvény szerinti építmény;

b) épület: az épített környezet alakításáról és védelméről szóló törvény szerinti épület;

c) jármű közterületi elhelyezése, tárolása: a közúti közlekedési szabályokon túl a jármű őrizetlenül hagyása a közforgalom előtt nyitva álló helyen;

d) körmenet: az imádkozó és éneklő hívők sokaságának vonulása a papság vezetésével egyik szent helyről a másikra, hálaadó, könyörgő vagy a vallásos érzületet gyarapító szándékkal;

e) közterület: az épített környezet alakításáról és védelméről szóló törvényben meghatározott közterület;

f) közterület rendeltetésszerű használata: a közterületnek minősülő területeken közlekedés, pihenés, sportolás;

g) nemzetközi sportesemény: az a sportesemény, amelyen a Nemzetközi Olimpiai Bizottság, a Nemzetközi Paraolimpiai Bizottság, egy nemzetközi szövetség, egy jelentős sportesemény szervező az irányító testület, vagy az jelöli ki a sportesemény technikai tisztségviselőit;

h) pavilon: szilárd térelemekkel körülhatárolt, talajhoz rögzített vagy azon álló, huzamos emberi tartózkodásra - jellemzően kereskedelmi tevékenység folytatására - alkalmas, legfeljebb 12 m<sup>2</sup> alapterületű építmény;

i) rendezvény: olyan összejövétel, amelyet egy előre ismert célból, alkalomból tartanak meghatározott helyen és időben;

j) Ügyosztály: Siófoki Közös Önkormányzati Hivatal Szervezeti és Működési Szabályzata alapján a közterület-használati ügyekért felelős szervezeti egysége;

k) vendéglátó terasz: a közterületen kijelölt, szintkiegyenlítő szerkezet (dobogó) ráhelyezésével, vagy anélkül kialakított vendéglátó egységhez kapcsolt szabadtéri fogyasztótér.

l) zöldterület: a város belterületének állandóan növényzettel fedett, más terület-felhasználási egységhez nem tartozó közhasználatú része;

## **II. Fejezet**

### **A közterület használata és a közterület-használati hozzájárulás**

#### **4. A közterület használata**

##### **5. §**

(1) A közterületet, azok építményeit, berendezéseit és felszereléseit rendeltetésüknek megfelelően – állaguk sérelme nélkül, forgalmának veszélyeztetése nélkül, az általános magatartási szabályok és a hatályos jogszabályok betartásával – bárki ingyenesen használhatja.

(2) A közterület rendeltetésszerű használata mások hasonló célú jogait nem korlátozhatja.

(3) Rendeltetésétől eltérő célú a közterület használata, ha a használat a közterület vagy annak meghatározott része mások általi rendeltetésszerű igénybevételét az e rendeletben megfogalmazott módon akadályozza.

##### **6. §**

A közterület rendeltetésétől eltérő használatához (a továbbiakban: közterület-használat) közterület-használati hozzájárulás és használati díj megfizetése szükséges a jogszabályokban meghatározott kivételekkel.

## 5. A közterület-használati hozzájárulás

### 7. §

(1) A közterület-használati hozzájárulás nem helyettesíti a közterület jogszerű használatához esetlegesen szükséges hatósági és egyéb engedélyeket, azokat a közterület használója köteles a közterület-használati hozzájárulás iránti kérelem benyújtását megelőzően saját költségén és felelősségére beszerezni.

(2) A közterület használója köteles a közterület-használati hozzájárulás eredeti példányát, vagy annak hiteles másolatát, valamint a tevékenység folytatásához szükséges és az adott tevékenység folytatására jogosultságot igazoló dokumentumokat a helyszínen magánál tartani és az ellenőrzésre jogosult személyek felhívására felmutatni.

### 8. §

(1) Közterület-használati hozzájárulást be kell szerezni:

1. közterületbe nyúló védőtető, előtető, kirakatszekrény elhelyezéséhez, fennmaradásához, ha az a közterületbe az épület azon falának síkjától 10 cm-en túl nyúlik be;

2. a II-IV. övezetben árusító és árusítással kapcsolatos fülke, pavilon, épület, üzlet létesítéséhez, fennmaradásához, illetve a már meglévő árusítóhelyek, pavilonok, épületek, üzletek működéséhez;

3. árubemutató eszköz, berendezés, állvány kihelyezéséhez, fennmaradásához;

4. termékbemutatással, promócióival kapcsolatos tevékenység közterületen történő végzéséhez;

5. a II.-IV. övezetben saját üzlet előtti közterületen utcai árusító és egyéb automaták felállításához, fennmaradásához;

6. építési munkával kapcsolatos létesítmények, építéshez szükséges eszközök, valamint építmények elhelyezéséhez, fennmaradásához, tárolásához;

7. építési anyagok közterületen történő tárolásánál;

8. törmeléktároló konténer közterületen történő 48 órát meghaladó időtartamú tárolásához;

9. portrérajzoláshoz, festéshez és képzőművészeti tevékenység folytatásához;

10. sport és kulturális eseményekkel kapcsolatos rendezvények megtartásához szükséges közterületi helyszín használatához;

11. kiállítások, művészeti vásárok megtartásához szükséges közterületi helyszín használatához;

12. a IV. övezetben cirkuszi tevékenység folytatásához, állatbemutató elhelyezésére;

13. a IV. övezetben mutatványos tevékenység folytatásához;
  14. a III. övezetben a közterület egyéb kereskedelmi, vendéglátó-ipari hasznosításához;
  15. az utcazenéléshez;
  16. vendéglátó előkert, vendéglátó ipari kitelepülés és vendéglátó ipari terasz (a továbbiakban együtt: vendéglátó terasz), kerthelyiség és berendezésük közterületen történő elhelyezéséhez;
  17. a II.-IV. övezetben az ételosztáshoz szükséges építmények, berendezések elhelyezéséhez;
  18. Petőfi sétánynak a Porecs tér és a Kinizsi Pál utca által határolt területén, valamint a III.-IV. övezetben vendéglátást szolgáló berendezések önálló kihelyezéséhez;
  19. a II.-IV. övezetben kereskedelmi és vendéglátó-ipari tevékenységgel kapcsolatos áruk és göngyölegek, szállításakor közterületen történő elhelyezésére, ha az a 24 órát meghaladja;
  20. a II.-IV. övezetben szilárd tüzelőanyag közterületen tárolásához, ha időtartama meghaladja a 48 órát;
  21. a már meglévő közterületen található garázsok fennmaradásához;
  22. a II.-IV. övezetben fenyőfa árusítás céljára igénybevett közterület használatáért;
  23. a II.-IV. övezetben adománygyűjtési tevékenység folytatásához, és az adománygyűjtéshez szükséges építmények, berendezések elhelyezéséhez;
  24. nem rendezvényhez kötött alkalmi árusítás esetén.
- (2) Nem kell közterület-használati hozzájárulást beszerezni:
- a) közterületbe nyúló védőtető, előtető, kirakatszekrény elhelyezéséhez, fennmaradásához, ha az a közterületbe az épület azon falának síkjától legfeljebb 10 cm-re nyúlik be;
  - b) szilárd tüzelőanyag közterületen tárolásához, ha nem haladja meg a 48 órát;
  - c) kereskedelmi és vendéglátó-ipari tevékenységgel kapcsolatos áruk és göngyölegek, szállításakor közterületen történő elhelyezésére, ha az a 24 órát nem haladja meg;
  - d) az élet- és balesetveszély elhárításához szükséges időtartamot meg nem haladó munkálatok haladéktalan elvégzéséhez,
  - e) törmeléktároló konténer 48 órát meg nem haladó időtartamú közterületen történő tárolásához.

## 9. §

Nem adható közterület-használati hozzájárulás:

1. olyan tevékenység gyakorlására, amely a környezetre káros hatással lenne, a közbiztonságot vagy az egészséget veszélyeztetné;
2. autóbusz, vonató, nyerges vontató, tehergépkocsi, mezőgazdasági vontató, lassú jármű, pótkocsi, félpótkocsi, járműszerelvény, veszélyes anyagot szállító jármű, kamion tárolására;
3. tömegközlekedési járművek megállóira, kivéve, ha a közterület igénybevétele az utasforgalom céljait, vagy az utasok ellátását, tájékoztatását szolgálja;
4. olyan járdaszakaszra, ahol a tervezett létesítmény a gyalogos közlekedést vagy az úttestre lépő gyalogos észlelését akadályozná;
5. zöldterületekre, ha a tervezett használat az ott levő növényállományt vagy a kihelyezett öntöző rendszert károsítja és a helyreállítása nem lehetséges, kivéve, ha az igénybevétel a területen húzódó közművek javításához, létesítéséhez, fenntartásához nélkülözhetetlen munkálatok miatt szükséges;
6. közterületen nem árusítható termékek forgalmazásához;
7. lakókocsi, utánfutó, büfékocsi, vitorláshajó tárolására;
8. jármű iparszerű javítására, tisztítására;
9. a közúti közlekedés szabályairól szóló 1/1975. (II.5.) KPM-BM együttes rendelet (a továbbiakban: KRESZ) 5. § (1) bekezdésében meghatározott, a közlekedésben való részvétel feltételeivel nem rendelkező, vagy a közlekedésben részt nem vevő járművek reklámhordozó céllal való elhelyezéséhez, tárolásához;
10. ha a hozzájárulást kérőnek közterület-használati díjtartozása van, vagy a részletfizetési megállapodásban rögzített részleteket harminc napot meghaladóan nem fizeti;
11. jogszabályban meghatározott kivételekkel árusító asztal elhelyezésére;
12. e Rendelet hatálya alá tartozó bármely közterületre, ha jóváhagyott szabályozási terv a közterület rendeltetésétől eltérő használatára korlátozást, vagy tilalmat ír elő;
13. ha a hozzájárulást kérőnek közterület-használati hozzájárulását visszavonták, a visszavonást követő 2 évig;
14. akinek – ideértve jogi személy vagy jogi személyiséggel nem rendelkező szervezet képviselőjét is - a kérelem benyújtását megelőző egy éven belül közterület-használati hozzájárulás nélküli közterület használattal összefüggésben jogerős közigazgatási bírságot szabtak ki;
15. akinek a kérelem benyújtásakor az önkormányzattal szemben köztartozása, vagy polgári jogi megállapodásból eredő egyéb tartozása van;
16. a nem önkormányzati tulajdonban lévő vízből kiemelt vízi állások, sporteszközök, vízi járművek elhelyezésére;

17. az I. és a II. övezetben árubemutató eszköz, berendezés, állvány kihelyezésére, kivéve rendezvények esetében a Siófok Város 6759. hrsz.-ú, Rózsa kert és Isztria sétány közterületeit, továbbá a Kálmán Imre sétány, Hock János köz, Petőfi sétány, Fő utca és a Zákonyi Ferenc köz közterületeit, az épületek homlokzatával párhuzamosan, a homlokzati síkjától számított legfeljebb 1,2 méter széles sávban;
18. sátorgarázsok felállítására, elhelyezésére;
19. a már meglévő garázsokon felül, új garázs felállítására, elhelyezésére;
20. a nem közterület-fenntartói szolgáltatást nyújtó szervezet által fenntartott felvonulási épületként lakó- iroda-tároló és szállítókonténer elhelyezésére;
21. szállás-, üdülés céljára szolgáló eszköz, tárgy vagy jármű felállítására, elhelyezésére;
22. szolgáltatás céljára szolgáló, emberi erővel meghajtott személyszállításra alkalmas járműre;
23. koldulás célját szolgáló eszköz elhelyezésére;
24. az I. övezetben árusító és árusítással kapcsolatos fülke, pavilon, épület, üzlet létesítéséhez, fennmaradásához, illetve a már meglévő árusítóhelyek, pavilonok, épületek, üzletek működéséhez;
25. az I. övezetben utcai árusító és egyéb automaták felállításához, fennmaradásához;
26. az I.-III. övezetben cirkuszi tevékenység folytatásához, állatbemutató elhelyezésére;
27. az I.-III. övezetben mutatványos tevékenység folytatásához;
28. az I. övezetben az ételosztáshoz szükséges építmények, berendezések elhelyezéséhez;
29. az I. övezetben tüzelőanyag közterületen tárolásához;
30. az I. övezetben kereskedelmi és vendéglátó-ipari tevékenységgel kapcsolatos áruk és göngyölegek, szállításakor közterületen történő elhelyezésére;
31. az I. övezetben fenyőfa árusítás céljára igénybevett közterület használatáért;
32. az I. övezetben adománygyűjtési tevékenység folytatásához, és az adománygyűjtéshez szükséges építmények, berendezések elhelyezéséhez;
33. az I.-II. és a IV. övezetben a közterület egyéb kereskedelmi, vendéglátó-ipari hasznosításához;
34. az I.-II. és a IV. övezetben - a Petőfi sétálynak a Porecs tér és a Kinizsi Pál utca által határolt területét kivéve - vendéglátást szolgáló berendezések önálló kihelyezéséhez.

## **6. A közterület használat közös szabályai**

### **10. §**

(1) A közterület-használati hozzájárulás – jogszabályban meghatározott kivételekkel - harmadik személy részére át nem engedhető, az kizárólag a jogosult részére szól, azonban ez nem korlátozza a jogosult azon jogát, hogy a közterület-használatához közreműködőket vegyen igénybe.

(2) A közterület-használati hozzájárulás alapján a közterületet a jogosult, valamint jogosult által a közterület-használatához igénybe vett közreműködők és a 24. § szerint a közterület használatba bevontak használhatják.

### **11. §**

(1) A rendelet hatálya alá tartozó közterületeken állatforgalmazási tevékenység nem végezhető.

(2) Tilos a közterületeken a közterület rendeltetésszerű használatát zavaró módon, vagy engedély nélkül különböző szolgáltatásokat nyújtani, árusítani.

(3) Műanyag- és PET-palackban forgalmazott alkoholt árulni, illetve árubemutató céljából közterületre kihelyezni tilos.

### **12. §**

(1) A közterület-használati hozzájárulás alapján a közterületet úgy kell használni, hogy az ne zavarja sem a közterület más részeinek, sem a szomszédos ingatlanoknak a rendeltetésszerű használatát, a szükséges gyalogos sáv folyamatosan biztosított legyen.

(2) A közterület-használati hozzájárulás jogosultja felel az általa használt közterület és az azon elhelyezett építmény, eszköz, tárgy folyamatos tisztántartásáért és karbantartásáért, azok mindenkor műszaki megfelelőségéért, különös tekintettel a baleseti források kiküszöbölésére.

### **13. §**

(1) A közterület-használati hozzájárulás jogosultja köteles a használatra átadott területet és annak környékét folyamatosan tisztán tartani, a használatból keletkezett hulladékot összegyűjteni és eltávolíttatásáról naponta gondoskodni.

(2) A közterület-használati hozzájárulás jogosultja köteles a tevékenysége során keletkezett hulladék elszállítására vagy elszállíttatására.

### **14. §**

(1) Közterületen építési - és bontási törmelék kizárólag konténerben tárolható.



(2) A temetők területével közvetlenül határos közterületen kizárólag kegyeleti célokat szolgáló termék árusítható.

(3) Minden olyan közterület használat esetén, amikor olaj, zsír, más szennyező anyag juthat a használt területre, olajfogó eszköz használata kötelező. A közterület-használati hozzájárulás jogosultja az olaj, zsír, más szennyező anyagot köteles a közterületről 1 napon belül eltávolítani. E kötelezettség elmulasztása esetén az Önkormányzat a tisztítást a kötelezettséget elmulasztó költségére elvégeztetheti.

## 15. §

(1) Emlékműveken, utcabútorzaton, egyéb berendezési tárgyakon, valamint lépcsőkön, kőpadokon, szökőkutakon, templomok előtti közterületen a rendeltetésszerű használat, valamint állagvédelem érdekében tilos rollerezni, gördeszkázni, görkorcsolyázni, kerékpározni.

(2) A IV. övezetben lakó őstermelői igazolvánnyal rendelkező ingatlantulajdonos, saját ingatlana elé, a járda és az útpadka közötti területre, saját maga megtermelt idény gyümölcsét legfeljebb 1 m<sup>2</sup> nagyságú területen elhelyezheti.

## III. Fejezet

### Eljárási szabályok

#### 7. A közterület-használati hozzájárulás iránti kérelem

## 16. §

(1) A közterület-használati hozzájárulást annak kell kérnie, aki a közterületet használni kívánja.

(2) Építési engedélyhez kötött építmény esetében és az építési munkálatokkal összefüggő közterület-használat esetében az építtetőnek vagy az építtető képviselőjére jogosult személynek kell a közterület-használati hozzájárulást kérnie.

## 17. §

(1) A közterület-használati hozzájárulás iránti kérelemnek tartalmaznia kell:

a) a kérelmező nevét és lakóhelyének, vagy székhelyének és telephelyének címét, telefonszámát, e-mail címét;

b) a közterület-használat célját és időtartamát;

c) a közterület-használat helyének helyrajzi szám szerinti, pontos területnagyságának, módjának meghatározását, a közterület tervezett használatát és berendezését bemutató helyszínrajzot (vázlatrajzot), az utcabútorok, egyéb közlekedést befolyásoló elemek feltüntetésével;

- d) rendezvények esetén a tervezett résztvevői létszámot és a tervezett illemhelyek – külön megjelölve az akadálymentesítettek – helyét és darabszámát;
- e) a közterületen folytatandó tevékenység végzéséhez szükséges hatósági és szakhatósági engedélyek, hozzájárulások egyszerű másolatát;
- f) építési engedélyhez kötött építmény esetében vagy építési munkálatokkal összefüggő közterület-használat esetében az építetótól kapott meghatalmazást és a jogszabályban előírt esetekben a jogerős hatósági engedélyt;
- g) vendéglátó terasz létesítése esetén a teraszt és annak berendezéseit, valamint a környezetét is ábrázoló helyszínrajzokat (méretes vázlatrajzokat), vagy távlati képet (esetleg fotómontázst);
- h) közterületi épületek, pavilonok, információs berendezések esetében a külön jogszabályok által meghatározott tartalmú és formájú tervdokumentációt.

(2) Kereskedelmi, szolgáltató és árubemutató célokra vonatkozó kérelemnek – az (1) bekezdésben foglaltakon túl – tartalmaznia kell a kitelepülés tervezett módját bemutató helyszínrajzot (méretes vázlatrajzot).

(3) Az Ügyosztály a vendéglátó terasz létrehozására irányuló közterület –használati hozzájárulás iránti kérelmet az elbírálása során a hatályos jogszabályok, valamint a tervezett terasznak a meglévő épített és természetes környezetbe, településképbbe illeszkedése alapján véleményezi.

## 18. §

(1) Települési szilárd hulladék képződésével járó közterület-használathoz közterület-használati hozzájárulás akkor adható, ha a kérelmező igazolja, hogy a települési szilárd hulladékkal kapcsolatos szolgáltatást – ennek teljesítésére jogosult szolgáltató útján – igénybe veszi.

## 19. §

(1) A 21.§ (1) bekezdés szerinti közterület-használati hozzájárulás iránti kérelmet a kérelmezett használat kezdő időpontja előtt – jogszabályban meghatározott kivételekkel - legalább 20 nappal korábban kell az Ügyosztályhoz benyújtani.

(2) A 21.§ (2) bekezdés szerinti közterület-használati hozzájárulás iránti kérelmet a kérelmezett használat kezdő időpontja előtt – jogszabályban meghatározott kivételekkel - legalább 60 nappal korábban az Ügyosztályhoz kell benyújtani.

(3) A közterület-használati hozzájárulás iránti kérelmet a Rendelet 1. melléklet szerinti nyomtatványon írásban vagy a nyomtatvány tartalmi elemeit tartalmazó beadványt elektronikus úton lehet benyújtani az Ügyosztályhoz.

(4) A 21.§ (1) bekezdés szerinti közterület-használati hozzájárulás iránti kérelmet az (1) bekezdés szerinti határidőt megelőzően – fontos közérdekből - a kérelmezett használat kezdő

időpontja előtt legalább 5 nappal korábban az Ügyosztályhoz lehet benyújtani. A fontos közérdeket a kérelmező igazolja a kérelmében.

(5) A 8.§ (2) bekezdés szerinti közterület-használati hozzájárulás nélkül végezhető közterület igénybevétel esetén az Ügyosztálynál az igénybevétel megkezdése előtt egy nappal, legkésőbb azonban a használat megkezdésekor be kell jelenteni:

- a) a kérelmező nevét és lakóhelyének, vagy székhelyének és telephelyének címét, telefonszámát, e-mail címét;
- b) a közterület-használat célját és időtartamát;
- c) a közterület-használat - helyrajzi szám szerinti - pontos helyének és területnagyságának meghatározását.

## **8. A közterület-használat időtartama és a közterület-használati hozzájárulás megadása**

### **20. §**

(1) Közterület-használati hozzájárulás – jogszabályban meghatározott kivételekkel - csak ideiglenes jelleggel, meghatározott időtartamra vagy meghatározott feltétel bekövetkeztéig adható, de legfeljebb 3 év időtartamra.

(2) Az építési munka végzésével kapcsolatos tevékenységre – különösen állvány, építőanyag, törmelék elhelyezésére – közterület-használati hozzájárulás legfeljebb az építési munka végzésének tartamára adható.

### **21. §**

(1) A közterület-használati hozzájárulás tárgyában átruházott hatáskörében eljárva – a (2) bekezdésben foglaltak kivételével - a Siófoki Közös Önkormányzati Hivatal Jegyzője (a továbbiakban: Jegyző) dönt.

(2) Az egy évet meghaladó időtartamú vagy a 2000 négyzetmétert meghaladó közterület-használati hozzájárulási kérelem elbírálása a Siófok Város Önkormányzata Képviselő-testülete (a továbbiakban: Képviselő-testület) hatáskörébe tartozik.

### **22. §**

(1) A közterület-használati hozzájárulási kérelem elbírálása során figyelembe kell venni Siófok Város Helyi Építési Szabályzatát, a városképi, városrendezési, műemlékvédelmi, közlekedési, környezetvédelmi, közegészségügyi és köztisztasági előírásokat, kereskedelmi és turisztikai szempontokat és érvényesíteni kell a jogszabályok előírásait is.

(2) Az engedélyezett közterület-használat nem akadályozhatja az állami és önkormányzati ünnepekkel, megemlékezésekkel és rendezvényekkel kapcsolatos kötelezettségek teljesítését és a rendezvények megtartását.

(3) Közterület-használati hozzájárulás csak annak adható, aki a közterület-használati hozzájárulási kérelem mellett csatolja a tevékenysége által indokolt számú és méretű gyűjtődény bérletéről szóló szerződés másolati példányát.

(4) Nem adható közterület-használati hozzájárulás, amennyiben a jogosult nem igazolja, hogy a hulladékbirtokos a hulladékról szóló törvény szerinti kötelezettségeit teljesíti.

### 23. §

(1) A közterület-használati hozzájárulásnak tartalmaznia kell:

- a) a jogosult nevét és lakóhelyének, illetve székhelyének, telephelyének címét,
- b) a tulajdonos hozzájárulását,
- c) a közterület-használat célját és időtartamát, illetve azt a feltételt, amelynek bekövetkeztéig a hozzájárulás érvényes,
- d) a közterület-használat helyének, módjának, mértékének és egyéb feltételeinek pontos meghatározását,
- e) utalást arra, hogy a hozzájárulás csak a közreműködő szakhatóságok hozzájárulásában foglalt előírások megvalósítása esetén érvényes,
- f) a hozzájárulás megszűnése esetére az eredeti állapot kártalanítási igény nélküli helyreállításának kötelezettségét,
- g) közterület-használati díjfizetési kötelezettség esetén a díj mértékét és megfizetésének módját, egyéb esetben a díjmentesség tényét,
- h) a közterület-használat jellegétől függően egyéb hatósági, szakhatósági előírásokról és kikötésekről szóló tájékoztatást, a városképi követelményeket, a környezetvédelmi, valamint a munka- és balesetvédelmi előírásokra történő utalást,
- i) a közterület-használat időtartama alatt a szükséges állagmegóvási, karbantartási és tisztántartási kötelezettség előírását,
- j) a közterület-használati hozzájárulás átengedésének tilalmát annak rögzítésével, hogy a közterület-használati hozzájárulás kizárólag a jogosult részére szól, azonban lehetősége van a közterület-használatához közreműködőket igénybe venni, de a közterület-használat joga tovább nem ruházható, ide nem értve a 24.§ szerinti közterület-használati hozzájárulást.

(2) A közterület-használati hozzájárulást vagy a hozzájárulás megtagadását meg kell küldeni:

- a) a kérelmezőnek,
- b) a közterület-használati díj beszedésével megbízott szervnek.

## 24. §

(1) A 21.§ (2) bekezdés szerinti közterület-használati hozzájárulás jogosultja, ha a jogosult többségi önkormányzati tulajdonban lévő gazdasági társaság, a közterület tényleges használatába harmadik személyeket bevonhat, amennyiben a

a) a közterület-használati hozzájárulás jogosultja - a tényleges használatot megelőzően - bejelenti a bevonásra kerülő harmadik személy vonatkozásában a 23.§ (1) bekezdés a), c) és d) pontjában foglaltakat, és

b) a bevonásra kerülő harmadik személy - a Jegyző előzetesen kiadott állásfoglalása alapján – a Rendeletben foglaltaknak megfelel.

(2) A közterület-használati hozzájárulás jogosultja a közterület tényleges használatába harmadik személyeket bevonhat az (1) bekezdésben a) és b) pontjában foglaltak alapján, amennyiben a közterület használatba harmadik személy bevonása a Képviselő-testület által támogatott rendezvényt kapcsolatosan történik.

(3) Az (1)-(2) bekezdés szerinti közterület-használati hozzájárulás jogosultja és a bevont harmadik személy egyetemlegesen felelősek a Rendeletben és a hozzájárulásban szereplő valamennyi feltétel és kikötés betartásáért.

(4) A (2) bekezdés szerinti harmadik személy bevonása esetén a Képviselő-testületi támogatást a kérelmező igazolja.

## 9. A közterület-használati hozzájárulás megszűnése

### 25. §

(1) A közterület-használati hozzájárulás megszűnik:

a) a hozzájárulásban meghatározott idő elteltével,

b) a hozzájárulásban meghatározott feltétel bekövetkeztével,

c) a jogosult halálával,

d) ha a területre üzemzavar-elhárítás miatt, vagy a tulajdonos Önkormányzatnak fontos közérdekből szüksége van és a közterület használatának 27.§ szerinti szünetelésére nincs lehetőség,

e) a használatba adott közterület tulajdonjoga vagy a használt közterület közterületi besorolása ingatlan-nyilvántartási bejegyzéssel megszűnik,

f) a közterület-használati hozzájárulás visszavonásával.

(2) Megszűnik a közterület-használati hozzájárulás akkor is, ha a közterületen folytatott tevékenységre jogosító okirat érvénye megszűnik, vagy a jogosult a tevékenység folytatására való jogosultságát egyébként elveszti.

(3) Megszűnik a közterület-használati hozzájárulás – jogi személy vagy jogi személyiséggel nem rendelkező szervezet esetén – jogutód nélküli megszűnésével.

(4) Megszűnik a közterület-használati hozzájárulás akkor is, ha a jogosult bejelenti az Ügyosztálynak, hogy a közterület használatával – érdekkörében felmerült méltányolható okból – felhagy. A megszűnés napja a közterület jogszerű elhagyásának az Ügyosztályhoz történő bejelentésnek igazolt napja.

## 26. §

A közterület-használati hozzájárulást vissza kell vonni

a) akinek közterület-használati díjtartozása van és azt írásbeli felszólítás ellenére nyolc napon belül nem fizeti meg,

b) a közterület-használatra, vagy az ezzel kapcsolatos tevékenységekre vonatkozó jogszabályokban foglaltak megsértése miatt,

c) ugyanazon közterület-használati hozzájárulásban foglaltak megsértése miatti második közigazgatási bírságot kiszabó határozat jogerőre emelkedését követően.

## 27. §

(1) A Jegyző és a Képviselő-testület fontos közérdekből az általa engedélyezett közterület használatának szünetelését rendelheti el.

(2) A közterület-használat szünetelésének ideje nem számít bele a közterület-használat időtartamába és nem lehet hosszabb, mint a hozzájárulás lejártáig még hátralévő idő.

## 28. §

(1) Ha a közterület-használati hozzájárulás megszűnik vagy szünetel, a jogosult kártalanítási igény nélkül köteles a közterület eredeti állapotát – különösen annak tisztaságát - haladéktalanul helyreállítani.

(2) A közterület-használattal járó kötelezettségek – így különösen a közterület-használati díj megfizetése – szempontjából azt az időt is be kell számítani a közterület-használatba, ameddig a jogosult az eredeti állapotot hiánytalanul helyre nem állította.

## 29. §

(1) Az Ügyosztály a közterület-használati hozzájárulás jogosultja veszélyére, kárára és költségére elszállíttatja azokat a tárgyakat, eszközöket, amelyeket a közterület-használati hozzájárulás megszűnését követően helyez el, vagy tart közterületen.

(2) A tulajdonos az elszállított tárgyat a megállapított költségek – különösen a szállítás, a tárolás, a kezelés, az ártalmatlanítás költségének - megfizetése után, az eltávolítástól számított

90 napon belül visszakaphatja. E határidő letelte után a tulajdonos csak a tárgy értékesítéséből befolyt, de a megállapított költségekkel csökkentett összegre tarthat igényt.

## **IV. Fejezet**

### **A közterület használat ellenértéke**

#### **10. A közterület-használati díj**

##### **30. §**

(1) A közterület használatáért közterület-használati díjat kell fizetni. A díjat a jogosult a közterület tényleges használatára, illetve a közterületen elhelyezett létesítmény tényleges üzemeltetésére tekintet nélkül köteles megfizetni.

(2) A közterület-használati díj a végzett tevékenységnek, a közterület-használat mértékének, az igénybe vett közterület övezeti besorolásának, valamint az igénybevétel időpontjának és időtartamának alapul vételével kerül megállapításra.

(3) Siófok Város közigazgatási területének övezeti besorolását e Rendelet 2. melléklete tartalmazza.

##### **31. §**

(1) A közterület-használati díjakat kategóriánkénti és tevékenységenkénti bontásban alkalmazandó nettó díjtételeket a Rendelet 3. melléklete tartalmazza.

(2) A közterület-használati díjat és fizetésének szabályait - az e Rendeletben foglaltak figyelembevételével - a közterület-használati hozzájárulásban kell meghatározni.

(3) A díjfizetés alapjául szolgáló számításban az elfoglalt közterület nagysága a pavilon és nyitott szerkezetű sátor és fülke esetében a teherhordó szerkezetek által lefedett bruttó alapterület, amennyiben az ereszkiülés kevesebb, mint 25 cm. Ezt meghaladó esetben a teljes tetőszerkezet függőleges vetülete által lefedett alapterületet kell figyelembe venni.

(4) A közterület-használati díj szempontjából minden megkezdett naptári év, hó, nap egész évnek, hónapnak és napnak, minden töredék négyzetméter egész négyzetméternek, valamint minden töredék folyóméter egész folyóméternek számít.

#### **11. Közterület-használati díj megfizetése**

##### **32. §**

(1) A használatba vevő a fizetési időszakot megelőzően köteles az esedékes használati díjat a használatba adó költségvetési elszámolási számlájára befizetni azzal, hogy a közterület-használati díjat a közterület-használati hozzájárulás átvételét követő 5 napon belül, de még a közterület használat tényleges kezdete előtt kell megfizetni.

(2) A közterület-használati díj – jogszabályban meghatározott kivételekkel - egy összegben fizetendő az (1) bekezdés szerint.

(3) A 180 napra vagy azt meghaladó időtartamra adott hozzájárulás esetén a közterület-használati díj fizetése – kérelemre - negyedéves részletekben engedélyezhető azzal, hogy az első negyedéves részletet az (1) bekezdés szerint, a további részleteket az adott negyedév első hónapjának 5. napjáig kell megfizetni.

### 33. §

(1) A közterület-használati díjnak a Rendelet 3. mellékletében meghatározott díjtételekéhez képest kisebb összegben történő megfizetése és a 32.§-ban foglaltaktól eltérő részletekben is engedélyezhető a kérelmező személyi, vagyoni és szociális helyzetére tekintettel, ha a kérelmező azt kéri és a kedvezmény megalapozottságát igazolja.

(2) A 21.§ (1) bekezdés szerinti közterületi-használati hozzájárulás esetén az (1) bekezdés szerinti kedvezmény mértéke nem lehet több az eredeti díjtétel 50, a 8.§ (1) bekezdés 17. és 23. pontjában foglaltak esetében a 90 százalékánál.

(3) A 24.§ (2) bekezdés szerinti közterületi-használati hozzájárulás jogosultja köteles a siófoki székhellyel vagy telephellyel rendelkező helyi vállalkozónak az általa megállapított bérleti díjből legalább 25 %-os kedvezményt biztosítani, amennyiben a helyi vállalkozó a Siófoki Fürdőegylet–Turisztikai Egyesületnek, mint helyi TDM egyesületnek a tagja.

### 34. §

A 25. § (1) bekezdés c) - e) pontjai, és a (4) bekezdés szerinti közterület használati hozzájárulás megszűnése esetén, valamint a közterület-használat 27.§ szerinti szünetelésének idejére a már befizetett közterület-használati díj időarányos részét vissza kell fizetni.

## 12. Mentesség a közterület-használati díj fizetése alól

### 35. §

(1) A közterület-használati díj megfizetése alól állandó jellegű alanyi mentesség illeti meg:

a) a fegyveres erők, a fegyveres testületek, a rendészeti szervek, a mentők, a Katasztrófavédelem és a vízügyi szolgálat általi közterület használatért;

b) közüntézményi közterület-használat esetén;

c) a sport és kulturális célú, ingyenesen látogatható rendezvények közterület-használati díj fizetése alól;

d) egyház és civil szervezetek által szervezett nem üzleti és adománygyűjtő jellegű, közcélú rendezvények közterület-használati díj fizetése alól;

e) a szervezett lomtalanításért;



f) a tömegközlekedés kiszolgálása érdekében létesített, illetve meglévő létesítmények esetén mindaddig, amíg kizárólag eredeti rendeltetésüknek megfelelő funkciót töltenek be;

g) politikai rendezvényekhez, amennyiben az kereskedelmi vagy vendéglátó tevékenység végzésével nem jár;

h) sportesemények szervezése esetén a sportesemények útvonalának kijelöléséhez és biztosításához;

i) fák és zöldterületek védelmét szolgáló berendezések elhelyezéséhez, ha azok reklámcélokat nem szolgálnak.

(2) Az (1) bekezdés szerinti közterület igénybevétel esetén a 17.§ szerinti adatokat az igénybevétel megkezdését megelőzően legalább 8 nappal az Ügyosztálynál írásban be kell jelenteni.

### 36. §

A 35.§ alapján a közterület-használat ingyenesen kizárólag a feladat ellátása céljából, a feladat ellátására jogszabály vagy szerződés alapján kötelezett részére adható használatba, a feladat ellátáshoz szükséges mértékben.

## 13. A jogellenes közterület-használat következményei

### 37. §

(1) Aki közterületet hozzájárulás nélkül, vagy a hozzájárulástól eltérő módon, különösen a hozzájárulásban rögzített céltól, vagy tevékenységtől eltérő más tevékenység kifejtésére, vagy a hozzájárulásban meghatározott mértéket meghaladó alapterületben használ, köteles az Önkormányzat vagy megbízottja felhívására a jogellenes közterület-használatot haladéktalanul megszüntetni, továbbá kártalanítás nélkül köteles a közterület eredeti állapotának helyreállítására. E kötelezettség elmulasztása esetén az Önkormányzat az eredeti állapot helyreállítását a kötelezettséget elmulasztó költségére elvégeztetheti, amennyiben a helyreállításra vonatkozó felhívásnak az érintett 8 napon belül nem tesz eleget.

(2) Az Önkormányzat az eredeti állapotot az erre irányuló felhívás mellőzésével és az (1) bekezdésben megszabott határidő elteltére való tekintet nélkül azonnal helyreállíthatja, ha az élet- és balesetveszély vagy jelentős anyagi kár, a közrend, közbiztonság, illetve a közterület rendje, rendeltetésszerű használata súlyos sérelmének elhárítása érdekében vagy jelentős közérdekből indokolt. Az eredeti állapot helyreállításának költségeit ebben az esetben is a jogosulatlan közterület-használó köteles viselni.

(3) A (2) bekezdés alkalmazása szempontjából a közterület rendje, rendeltetésszerű használata súlyos sérelmének minősül, ha a jogellenes közterület-használat a közlekedésben való részvétel feltételeivel a KRESZ 5.§-ának (1) bekezdésében foglaltakkal nem rendelkező, vagy a közlekedésben részt nem vevő járművek reklámhordozó céllal való elhelyezése, tárolása útján valósul meg. Ebben az esetben az Önkormányzat az eredeti állapotot az erre irányuló felhívás mellőzésével és az (1) bekezdésben megszabott határidő elteltére való

tekintet nélkül azonnal helyreállíthatja. Az eredeti állapot helyreállításának költségeit ebben az esetben is a jogosulatlan közterület-használó köteles viselni.

### 38. §

(1) Közterület-használati hozzájárulás nélküli, vagy közterület-használati hozzájárulásban foglaltaktól eltérő közterület használattal összefüggő önkormányzati hatósági eljárás lefolytatására és a közigazgatási bírság kiszabására átruházott hatáskörben a Jegyző jogosult.

(2) A közigazgatási bírság, a helyszíni bírság kiszabásával kapcsolatos eljárásokra a közigazgatási hatósági eljárás és szolgáltatás általános szabályairól szóló 2004. évi CXL. törvény rendelkezéseit kell alkalmazni.

(3) Az (1) bekezdés szerinti közigazgatási hatósági eljárás bejelentés vagy a hatóság részéről eljáró személy észlelése alapján hivatalból indul.

(4) Az (1) bekezdés szerinti közigazgatási hatósági eljárás során 5 000,-Ft –tól 50 000,-Ft-ig terjedő helyszíni bírság vagy természetes személy esetén 50 000,-Ft-től 200 000 Ft-ig terjedő közigazgatási bírság, jogi személy és jogi személyiséggel nem rendelkező szervezet esetén 50 000,-Ft-től 2 000 000 Ft-ig terjedő közigazgatási bírság szabható ki.

(5) A helyszíni bírság kiszabására a közterület-felügyelő vagy az Ügyosztály munkatársa jogosult.

(6) A kiszabásra kerülő pénzbírság mértékének megállapításánál figyelembe kell venni

a) a közterület használat tényleges időtartamát,

b) a közterület használat tényleges területét,

c) az érintett vagyoni helyzetét és jövedelmi viszonyait, amennyiben azokat az erre vonatkozó tájékoztatásra igazolja.

(7) A kiszabott közigazgatási bírságot átutalási postautalványon vagy banki utalással Siófok Város Önkormányzatának 11639002-06180700-39000008 számú pénzforgalmi számlájára kell befizetni a határozat jogerőre emelkedésétől számított 8 napon belül.

(8) A fentiek nem mentesítik a közterület jogcím nélküli használóját a helyreállítási kötelezettsége, a szabálysértési vagy más - jogszabályban előírt – szankciók viselése alól.

(9) A közterületet hozzájárulás nélkül, vagy a hozzájárulástól eltérő módon történő használata esetén a 29. §-ban foglaltakat is alkalmazni kell.

### 39. §

(1) A Rendeletben foglalt előírások megtartását az Ügyosztály munkatársai, a közterület-felügyelők, a jogszabályok szerint ellenőrzésre jogosult más szervek, illetve az Önkormányzat által megbízott személyek a helyszínen vagy más alkalmas módon ellenőrizhetik.

(2) A közterületek állapotát, a közterületek rendeltetésszerű használatát állandóan, Siófok Város egész területére kiterjedően ellenőrizni kell. Az ellenőrzések során figyelemmel kell kísérni:

- a) a közterület-használati hozzájárulással, és a közterület-használati hozzájárulás nélküli közterület-használatokat,
- b) a közterület tisztaságát, gondozását,
- c) e rendeletben és a közterület-használati hozzájárulásban, valamint az ide vonatkozó egyéb jogszabályokban meghatározott kötelezettségek teljesítését.

## **V. Fejezet**

### **A közterület használatának egyes eseteire vonatkozó szabályozás**

#### **14 . Vendéglátó teraszokkal kapcsolatos előírások**

##### **40. §**

(1) Vendéglátóegységek üzemeltetői, az üzletük előtti közterületre, közvetlenül a homlokzattal érintkezve vagy a gyalogos közlekedésnek minimum 1,5 méter, illetve a forgalom nagyságát figyelembe véve a közútkezelő által előírt szélességű helyet hagyva asztalokat, székeket, a vendéglátáshoz szorosan kapcsolódó berendezéseket, ezek fölé nem a földhöz rögzített napellenzőt, valamint a kitelepülés köré városképi követelményeknek megfelelő kerítést vagy dísznövényeket helyezhetnek el. A dísznövények kihelyezése díjmentes.

(2) Közterületen elhelyezett építmény, vendéglátói terasz, árusító stand esetén a tényleges üzemeltetésre tekintet nélkül a kihelyezés időtartamára kell a Rendelet 3. mellékletben meghatározott díjat megfizetni.

##### **41. §**

(1) A vendéglátó üzletek kitelepülésekor közterületen zeneszolgáltatás, valamint - a (3) bekezdésben foglaltak kivételével - TV, projektor kihelyezése tilos. A kiszolgálás közterületen – a Petőfi sétány kivételével - legfeljebb 23 óráig végezhető, a vendéglátó egységek kitelepüléseit a vendégeknek 23 óra 30 percig el kell hagyniuk. Amennyiben a vendéglátó egység nyitva tartási ideje nem éri el a 23 óra 30 percet, úgy a vendégeknek a vendéglátó egység zárásakor a kitelepülést el kell hagyniuk.

(2) A vendéglátó üzletek tulajdonosai külön kérelem és közterület-használati hozzájárulás alapján projektort illetve TV-t kihelyezhetnek nemzetközi sportrendezvények idejére, legfeljebb az esemény időtartamára.

(3) A vendéglátó üzletek kitelepülésein, a vendéglátó üzletek tulajdonosai kötelesek jól látható helyen tájékoztatást nyújtani a közterületi kiszolgálás lejárta idejéről.

(4) A nem mobil napernyők (összecsukva) és a bútorzat az üzlet esti zárása és másnapi nyitása között a közterületen maradhatnak, azokat csak az üzemelés szüneteltetése idejére kell a közterületről eltávolítani.

#### 42. §

Vendéglátó teraszok esetében a használt terület egy adott pontból kiinduló, egy darab mértani síkidommal (négyzet, háromszög, kör) lefedhető, összefüggő terület lehet.

#### 43. §

(1) Vendéglátó teraszt létesíteni a közterület-használati hozzájárulás alapján csak jogerős működési engedéllyel rendelkező, működő vendéglátó ipari üzlet előtti közterületen lehetséges.

(2) Csak annak adható közterület-használati hozzájárulás vendéglátó terasz vonatkozásában, akinek az ott működő olyan üzlet felett van rendelkezési joga, amely közvetlen bejáratral rendelkezik a közterületre.

(3) Közterület-használati hozzájárulást arra az időszakra vonatkozóan is meg kell kérni, mikor a vendéglátó terasz nem üzemel, de a közterületet továbbra is foglalja.

#### 44. §

A vendéglátó teraszon a településképi követelményeknek megfelelő, a vendéglátáshoz szorosan kapcsolódó berendezés és fagyaltos pult az illetékes hatóság előzetes szakhatósági hozzájárulásával helyezhető el.

#### 45. §

A többlakásos lakóépületben üzemelő vendéglátó üzletek vendéglátó teraszára adott közterületi használati hozzájárulásban a Jegyző a terasz működésével, nyitva tartásával kapcsolatban korlátozásokat állapíthat meg a lakók pihenéshez való jogának biztosítása érdekében a hely sajátosságait figyelembe véve.

#### 46. §

Amennyiben a napernyő a vendéglátó teraszt nem fedi le, vagy kinyúlása a fák miatt akadályozott, úgy ott az üzlet homlokzatára szerelt napernyő mellett egyéni elbírálású látványterv alapján a homlokzatra szerelt napernyő színével megegyező mobil napernyő is alkalmazható.

#### 47. §

(1) A szomszédos ingatlan tulajdonosának hozzájárulásával a szomszédos ingatlan előtt is létesíthető vendéglátó terasz.

(2) Az (1) bekezdés szerinti hozzájárulás a közterület-használati hozzájárulás érvényességi ideje alatt nem vonható vissza.

(3) Az (1) bekezdés szerinti hozzájárulás a közterület-használati hozzájárulás iránti kérelem esetében csak akkor vehető figyelembe, ha tartalmazza, hogy az ingatlan tulajdonosa a hozzájárulást a (2) bekezdés szerinti feltétel ismeretében tette.

#### **48. §**

(1) Az I.-III. övezetekben a napernyők és a vendéglátó teraszok kialakítását, bútorait és árubemutató eszközeit a korábban kialakult és már meglévő anyaghasználathoz és színvilághoz kell igazítani. Az eljárás során –amennyiben szükséges- a településképi bejelentési eljárásról és a településképi kötelezésről, és a településképi véleményezési eljárásról szóló önkormányzati rendeletek előírásait kell alkalmazni.

(2) A napernyő felülete semminemű reklámot, feliratot – kivéve cégnév - nem tartalmazhat.

(3) A napernyők elhelyezése úgy lehetséges, hogy a díszfák koronájához az ernyőfelület és a tartószerkezet ne érjen hozzá és az egyéb növényzet se károsodjon.

#### **49. §**

A vendéglátó teraszra kiadott közterületi használati hozzájárulás alapján a közterület használója jogosult a vendéglátó teraszon belül, illetve kerítésére 1 db 0,5 m<sup>2</sup>-nél nem nagyobb táblát külön díj felszámolása nélkül kifüggeszteni. A tábla kizárólag az adott helyre vonatkozó vendéglátással kapcsolatos hirdetést, tájékoztatást tartalmazhat.

#### **50. §**

Vendéglátó terasz, valamint napernyő létesítésére a településképi bejelentési eljárásról és a településképi kötelezésről, és a településképi véleményezési eljárásról szóló önkormányzati rendelet figyelembe vételével, az abban foglalt eljárási szabályok lefolytatását követően adható közterület-használati hozzájárulás.

### **15. Árubemutatásokkal kapcsolatos előírások**

#### **51. §**

(1) Egy üzlet legfeljebb 5 db árubemutató állványt - ideértve az árubemutatásra használt épületszerkezeti és térelválasztó elemet is - helyezhet ki a közterületre.

(2) A 31. § (4) bekezdésében foglaltakat árubemutató állványonként kell alkalmazni.

#### **52. §**

(1) Csak annak adható közterület-használati hozzájárulás árubemutató állvány vonatkozásában, akinek az ott működő olyan üzlet felett van rendelkezési joga, amely közvetlen bejárattal rendelkezik a közterületre.

(2) Árubemutató állványt elhelyezni közterület-használati hozzájárulás alapján csak jogerős működési engedéllyel rendelkező, a működő üzlet előtti közterületen lehetséges.

### 53. §

(1) A mobil árubemutató állványt és mobil napernyőt az üzlet esti zárásával egyidejűleg a közterületről el kell távolítani.

(2) Közterülethez rögzített napernyő nem használható.

(3) Az árubemutatás védelme céljából az üzlet homlokzatára szerelhető (kitekerekhető) fix napernyő alkalmazható, melyet az üzlet esti bezárásakor össze kell csukni. Ettől eltérően mobil napernyő kizárólag akkor alkalmazható, ha az illetékes hatóság a homlokzaton napernyő elhelyezését nem hagyja jóvá.

(4) A fix napernyő járda szinttől mért minimális magassága legalább 2,20 m, a homlokzattól való kinyúlása legfeljebb 2,00 m lehet.

### 54. §

(1) A közterületen elhelyezett, árukészlet védelmét szolgáló mobil napernyő felülete nem haladhatja meg az árubemutatásra szolgáló közterület nagyságát.

(2) Siófok Város közigazgatási területén belül az árusításkor hangjelzés nem adható, valamint hangosítás, hangos reklám nem használható.

### 55. §

Büfékocsik és árusításra átalakított lakókocsik, üzleti sátrak közterületen az I. övezetben nem helyezhetők el, kivéve a Képviselő-testület által támogatott rendezvényeket.

## **16. Portrérajzolással, festéssel és egyéb képzőművészeti tevékenységgel kapcsolatos előírások**

### 56. §

Portrérajzolás, festés és egyéb képzőművészeti tevékenység céljára (a továbbiakban: képzőművészeti tevékenység) rajzolónként 3 négyzetméter területre lehet közterület-használati hozzájárulást adni, melyből

a) 2 négyzetméter a kitelepülésre, és

b) 1 négyzetméter a maximum 1 négyzetméter felület nagyságú mobil reklámtábla kihelyezésére szolgál.

### 57. §

(1) A napsugárzás káros hatásai elleni védekezés érdekében az 56. § -ában meghatározott területen, maximum 2x2 méter befoglaló méretű, egyszínű, reklám és feliratmentes, egy lábon álló, mobil napernyő helyezhető ki.

(2) A napi képzőművészeti tevékenység befejeztével a napernyőt a közterületről el kell távolítani.

(3) Az (1) bekezdésben előírt napernyőn kívül más árnyékoló szerkezet, sátor, paraván, féltető felállítása, valamint az elkészült rajzok, képek, festmények illetve a képzőművész egyéb műveinek kihelyezése tilos.

## **17. Utcazenéléssel kapcsolatos előírások**

### **58. §**

(1) Siófok Város közterületein kizárólag hangszeres élőzene engedélyezhető.

(2) A zenélés csak elektromos erősítő nélkül történhet, kivétel az Önkormányzat által szervezett vagy az Önkormányzat által támogatott, alkalmi jellegű és idegenforgalmi szempontból indokolt rendezvények esetében.

### **59. §**

(1) Az utcazenélés az I.-III. övezetekben a június 1.-augusztus 31. közötti időszakban hétköznap 9.00 – 22.00 óra között, szombaton 9.00 – 23.00 óra között, míg vasárnap 10.00 – 20.00 óra között valósulhat meg.

(2) Az (1) bekezdésben meghatározott időszakon kívül, valamint a IV. övezetben hétköznap 9.00 – 19.00 óra között, szombaton 9.00 – 20.00 óra között, míg vasárnap 10.00 – 18.00 óra között valósulhat meg az utcazenélés.

(3) Az utcazenélés tényleges helyszínét úgy kell meghatározni, hogy az utcazenélés egyidejűleg engedélyezett helyszínei között minimum 100 méter legyen.

## **18. Az I. övezetre vonatkozó különös szabályok**

### **60. §**

(1) Siófok Város I. övezete a Rendelet 4. melléklete szerinti közterület.

(2) A rendeletben foglaltakat az I. övezet területére vonatkozóan ezen alcímben foglalt eltérésekkel együtt kell alkalmazni.

### **61. §**

(1) Az I. övezet gyalogos és kerékpáros övezet, amely gyalogosok és kerékpárosok közlekedésére szolgál, egyéb jármű közlekedése – a (2) bekezdésben foglaltak kivételével - tilos.

(2) Járművek az Ügyosztály egyedi előzetes engedélyével vehetik igénybe az (1) bekezdés szerinti közterületet azzal, hogy a burkolatkárosítás megakadályozására érdekében szükség szerinti védőborítás alkalmazására is kötelezhető a közterület használó.

(3) Az övezeten lévő tárgyakat, különösen padokat, lánckorlátokat, világítótesteket, termékbemutatót céljából felhasználni tilos.

## 62. §

Képzőművészeti tevékenység céljára egy időben legfeljebb 2 fő részére, utcazenélés céljára egy időben legfeljebb 1 fő részére adható közterületi-használati hozzájárulás kizárólag az övezet Jegyző által kijelölt területére.

## 63. §

(1) Az I. övezetben megrendezésre kerülő rendezvények, ünnepek, vásárok, kiállítások során „A” és „B” szektor kerül kialakításra a Rendelet. 5. mellékletében foglaltak szerint.

(2) „A.” szektorban kizárólag kézműves termékek árusítását szolgáló

a) faház,

b) „kecskelábas” fa piaci árusító asztal,

c) fehér vagy vajszínű pavilon

építmények helyezhetőek el.

(3) „B.” szektorban kézműves termékek árusítását szolgáló vagy a vendéglátó ipari helyben fogyasztás céljából állított

a) faház,

b) „kecskelábas” fa piaci árusító asztal,

c) fehér vagy vajszínű pavilon,

d) büfékocsi

építmények helyezhetőek el.

(4) A „B.” szektorban a kézműves termékek árusítását szolgáló vagy a vendéglátó ipari helyben fogyasztás céljából állított (3) bekezdés szerinti építmények elhelyezésénél biztosítani kell 2 méter szélességű közlekedési sávot.

(5) Amennyiben az „A.” és „B.” szektorban történő elhelyezésre helyhiány miatt nincs lehetőség, a kézműves termékek árusítását szolgáló vagy a vendéglátó ipari helyben fogyasztás céljából állított (3) bekezdés szerinti építmények kizárólag a Jegyző előzetes engedélye alapján helyezhetőek el.

(6) A vendéglátó ipari helyben fogyasztás céljából állított (3) bekezdés szerinti építmények előtt az építmény hosszában és minimum 2 méter szélességben a burkolat védelme céljából a közterületen zöld színű kültéri műfű szőnyeget kell elhelyezni.



(7) Amennyiben a (6) bekezdés szerinti építmény körül a fogyasztás céljából bútor kerül elhelyezésre, az általuk elfoglalt területet is le kell takarni a zöld színű kültéri műfü szőnyeggel.

(8) Képzőművészeti tevékenység és utcazenélés végzésére bármely szektorban kijelölhető terület azzal, hogy a helyben fogyasztás céljából állított vendéglátó ipari építménytől legalább 4 méterre, a kézműves termékek árusítását szolgáló építménytől legalább 2 méterre jelölhető ki.

## **19. A taxiállomások igénybevételének rendje**

### **64. §**

Közterületen személytaxi-szolgáltatási tevékenység kizárólag a kijelölt taxiállomásokon lehetséges.

### **65. §**

(1) A személyszállító tevékenység folytatása céljából taxiállomást kialakítani Siófok Város közterületein csak forgalomtechnikai, közbiztonsági, környezetvédelmi és városüzemeltetési szempontok figyelembe vételével lehet.

(2) Az (1) bekezdés szerinti szempontok alapján kialakított taxiállomások felsorolását a Rendelet 6. melléklete tartalmazza.

(3) A taxiállomások számának és helyének megállapításáról a Képviselő-testület dönt.

### **66. §**

(1) A kijelölt taxiállomásokat kizárólag azok a személytaxi-szolgáltatást végző vállalkozások vehetik igénybe, amelyek a taxiállomások igénybevételéhez érvényes közterület-használati hozzájárulással rendelkeznek.

(2) A taxiállomások igénybevételéről szóló közterület-használati hozzájárulás kizárólag határozott időtartamra adható.

(3) A kijelölt taxiállomásokat csak személytaxik utasfelvétel céljából történő várakozására lehet használni. A taxiállomást más járművek sem megállás, sem várakozás céljára nem használhatják.

### **67. §**

(1) A taxi gépkocsit üzemeltető vállalkozónak csak olyan gépkocsija tartózkodhat a taxi állomáson, amelyre vonatkozóan:

- a) érvényes közterület-használati hozzájárulással rendelkezik, és a közterület használati díj megfizetésre került,
- b) a taxiállomás használatára jogosító címke a taxi gépkocsi szélvédőjén elhelyezésre került,
- c) a taxi gépkocsi kifogástalan műszaki állapotban, érvényes műszaki és egyéb, a személyszállítási tevékenységhez szükséges összes engedéllyel rendelkezik.

(2) A taxiállomásokon a gépkocsik zárt sorban, érkezési sorrendben, világító „szabad” jelzéssel várakozhatnak.

(3) Utas felvételre való felkészülés érdekében világító „szabad” jelzővel taxi gépkocsi csak a kijelölt taxiállomásokon várakozhat.

#### 68. §

(1) Aki a taxiállomást e rendeletben előírt közterület-használati hozzájárulás nélkül, vagy attól eltérően használja, felszólítást követően a szabálytalan használatot köteles azonnal megszüntetni.

(2) Akinek a taxiállomás használatára vonatkozó közterület-használati hozzájárulását visszavonták, annak 5 évig nem adható taxiállomás használatára vonatkozó közterület-használati hozzájárulás.

#### 69. §

Amennyiben azt közbiztonsági, környezetvédelmi és városüzemeltetési okok indokolják, a Képviselő-testület dönthet a taxiállomások számának változtatásáról, ez azonban a hatályban lévő közterület-használati hozzájárulásokat nem érinti.

### VI. Fejezet

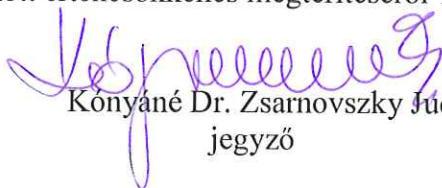
#### ZÁRÓ RENDELKEZÉSEK

#### 70. §

(1) Ez a rendelet a kihirdetés napját követő napon lép hatályba.

(2) A rendelet rendelkezéseit a még el nem bírált, folyamatban lévő közterület-használati ügyekben is alkalmazni kell.

(3) E rendelet hatálybalépésével egyidejűleg hatályát veszti a közterületek rendeltetésüktől eltérő célra történő használatáról továbbá az önkormányzat tulajdonában lévő közterületekben okozott értékcsökkenés megtérítéséről 14/2008. (V. 30.) számú önkormányzati rendelet.

  
Kónyáné Dr. Zsarnovszky Júdit  
jegyző

  
Dr. Lengyel Róbert  
polgármester

(A rendelet kihirdetésének napja: 2017. március 31.)

**1. melléklet a 7/2017.(III.31.) önkormányzati rendelethez**

Siófok Város Önkormányzata  
8600 Siófok, Fő tér 1.  
Tel: (84) 504-100 Fax: (84) 504-103  
Levelezési cím: 8600 Siófok, Pf: 26.

Illetékbélyeg

**KÖZTERÜLET-HASZNÁLAT IRÁNTI KÉRELEM**

Alulírott kérem, hogy szíveskedjenek az alábbi közterület-használatra közterületi használati hozzájárulást kiadni. Vállalom, hogy a részemre megállapított közterület-használati díjat a közterület-használati hozzájárulás átvételét követő 5 napon belül, de még a közterület használat tényleges kezdete előtt megfizetem. Az engedélyezett használati idő alatt a közterület-használati hozzájárulásban, a jogszabályokban előírt kikötéseket, szabályokat maradéktalanul betartom. Vállalom, hogy a közterület-használati hozzájárulás lejártának napján a közterület eredeti állapotát visszaállítom.

Név: \_\_\_\_\_ /képv.neve: \_\_\_\_\_

(KFT, BT, KKT, stb. társaság esetében az aláírási címpéldány alapján jogosult képviselő személyi adatai)

Szül.helye: \_\_\_\_\_ ideje: \_\_\_\_\_

Anyja neve: \_\_\_\_\_

Személyi igazolvány szám: \_\_\_\_\_

Lakóhelye: \_\_\_\_\_

Tartózkodási helye: \_\_\_\_\_

A kért közterület megnevezése: 8600 Siófok, \_\_\_\_\_

A kért közterület helyrajzi száma: 8600 Siófok, \_\_\_\_\_

Közterület-használat célja, a folytatandó tevékenység megnevezése:

\_\_\_\_\_

Az igényelt közterület nagysága (minden megkezdett m<sup>2</sup>): \_\_\_\_\_ m x \_\_\_\_\_ m = \_\_\_\_\_ m<sup>2</sup>

A közterület használat ideje: \_\_\_\_\_ év \_\_\_\_\_ hó \_\_\_\_\_ nap - \_\_\_\_\_ év \_\_\_\_\_ hó \_\_\_\_\_ nap

összesen: \_\_\_\_\_ nap

Közterületen folytatandó tevékenység végzéséhez szükséges hatósági és szakhatósági engedélyek, hozzájárulások megnevezése és száma:

\_\_\_\_\_  
\_\_\_\_\_  
\_\_\_\_\_

Közterületre elhelyezni kívánt tárgyak (pl. asztal, szék, napernyő, stb.):

\_\_\_\_\_

\_\_\_\_\_

Rendezvény esetén tervezett résztvevői létszám: \_\_\_\_\_, tervezett illemhelyek darabszáma: \_\_\_\_\_, ebből akadálymentesített: \_\_\_\_\_.

Az igényelt közterület nagysága (minden megkezdett m<sup>2</sup> új): \_\_\_\_\_ m x \_\_\_\_\_ m = \_\_\_\_\_ m<sup>2</sup>

A közterület használat ideje: \_\_\_\_\_ év \_\_\_\_\_ hó \_\_\_\_\_ nap - \_\_\_\_\_ év \_\_\_\_\_ hó \_\_\_\_\_ nap

összesen: \_\_\_\_\_ nap

Működésre jogosító okirat (vállalkozói igazolvány, cégbírósági végzés, termelői igazolvány, stb.) alapján:

Nyilv tart szám vagy Cégjegyzék szám: \_\_\_\_\_

Telephely: \_\_\_\_\_

Székhely: \_\_\_\_\_

A vállalkozó, vállalkozás adószáma: \_\_\_\_\_

Elérhetőség: telefonszám: \_\_\_\_\_

e-mail cím: \_\_\_\_\_

Az önkormányzattal szemben köztartozás, vagy polgári jogi megállapodásból eredő egyéb tartozás összege: \_\_\_\_\_

Kelt:

Siófok, \_\_\_\_\_

\_\_\_\_\_  
kérelmező aláírása ( bélyegzője)

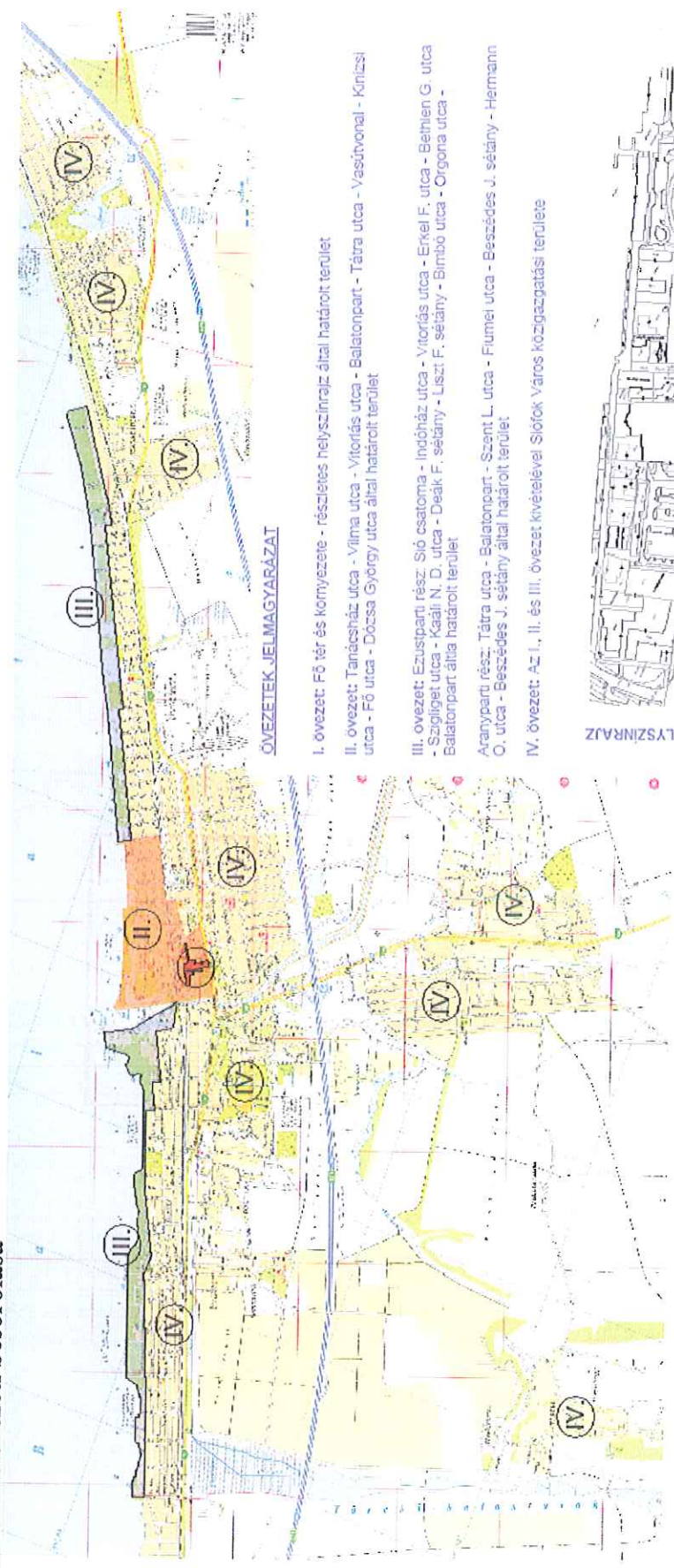
A kérelemhez csatolni kell (másolatban):

- a közterület tervezett használatát és berendezését bemutató helyszínrajzot (vázlatrajzot), az utcabútorok, egyéb közlekedést befolyásoló elemek feltüntetésével;
- látványkép a használni kívánt területről,
- működési engedély
- bérelt üzlet esetén bérleti szerződés
- ha a kérelmező vállalkozás, vagy cég: vállalkozói igazolvány, cégbírósági végzés, aláírási címpéldány
- ha a kérelmező termelő: érvényesített termelői igazolvány, permetezési napló, fenyőfa árusítás esetén vágási engedély

- hulladékszállítási szerződés
- a közterületen folytatandó tevékenység végzéséhez szükséges hatósági és szakhatósági engedélyek, hozzájárulások egyszerű másolatát;
- rendezvények esetén a tervezett illemhelyek helyét, külön megjelölve az akadálymentesítettek helyét;
- építési engedélyhez kötött építmény esetében vagy építési munkálatokkal összefüggő közterület-használat esetében az építetótól kapott meghatalmazást és a jogszabályban előírt esetekben a jogerős hatósági engedélyt.
- üzleti előkert létesítése esetén az előkertet és annak berendezéseit, valamint a környezetét is ábrázoló nézetrajzokat (1:50, vagy 1:100 méretarányban), vagy távlati képet (esetleg fotómontázst);
- közterületi épületek, pavilonok, hirdető- reklám és információs berendezések, valamint a vízi állások esetében a külön jogszabályok által meghatározott tartalmú és formájú tervdokumentációt;
- cég- és címtábla, hirdető berendezés, reklámhordozó elhelyezése iránti kérelemnek tartalmaznia kell a cég-, címtábla, hirdető berendezés, reklámhordozó tervét és az érintett közterület fényképét;
- kereskedelmi, szolgáltató és árubemutató célokra vonatkozó kérelemnek tartalmaznia kell a kitelepülés tervezett módját bemutató fényképet vagy műszaki rajzot is.

2. melléklet a 7/2017.(III.31.) önkormányzati rendelethez

Siófok Város övezeti besorolása



**ÖVEZETEK JELMAGYARÁZAT**

- I. övezet: Fő tér és környezete - részletes helyszínrajz által határolt terület
- II. övezet: Tanácsház utca - Vilma utca - Vitorlás utca - Balatonpart - Tatra utca - Vasútvonal - Kinizsi utca - Fő utca - Dózsa György utca által határolt terület
- III. övezet: Ezüstparti rész: Sió csatoma - Indóház utca - Vitorlás utca - Erkel F. utca - Bethlen G. utca - Szilfipet utca - Kaáli N. D. utca - Deák F. sétány - Liszt F. sétány - Bimbó utca - Orgona utca - Balatonpart által határolt terület
- Aranyparti rész: Tatra utca - Balatonpart - Szent L. utca - Fiumei utca - Beszédes J. sétány - Hermann O. utca - Beszédes J. sétány által határolt terület
- IV. övezet: Az I., II. és III. övezet kivételével Siófok Város közigazgatási területe



FŐ TÉR ÉS KÖRNYEZETE RÉSZLETES HELYSZÍNRAJZ

**3. melléklet a 7/2017.(III.31.) önkormányzati rendelethez  
KÖZTERÜLETEK RENDELTETÉSTŐL ELTÉRŐ HASZNÁLATÁNAK DÍJAI**

Közterület használat célja	Övezeti besorolások				Mértékegység
	I	II.	III.	IV.	
Közterületbe nyúló védőtető, előtető, kirakatszekrény, ha az a közterületbe az épület azon falának síkjától 10 cm-en túl nyúlik be	2 000	1 500	1 000	600	Ft/m <sup>2</sup> /hó
Árusító és árusítással kapcsolatos fülke, pavilon, épület, üzlet létesítéséhez, fennmaradásához, illetve a már meglévő árusítóhelyek, pavilonok, épületek, üzletek működéséhez	-	3 500	3 500	1 400	Ft/m <sup>2</sup> /hó
Árubemutató kihelyezéséhez, fennmaradásához május 1-jétől szeptember 30-áig	5 000	5 000	3 000	1 500	Ft/m <sup>2</sup> /hó
Árubemutató kihelyezéséhez, fennmaradásához október 1-jétől április 30-áig	500	500	300	150	
Termékbemutatással, promócióival kapcsolatos eszköz, berendezés létesítéséhez és működéséhez	1 000	600	600	400	Ft/m <sup>2</sup> /nap
Utcai árusító és egyéb automaták felállításához, fennmaradásához	-	20 000	20 000	15 000	Ft/m <sup>2</sup> /hó
Építési munkával kapcsolatos létesítmények, építéshez szükséges eszközök, valamint építmények elhelyezése, fennmaradása, tárolása	100	60	60	60	Ft/m <sup>2</sup> /nap
Építési anyagok közterületen történő tárolása	180	100	100	60	Ft/m <sup>2</sup> /nap
Törmeléktároló konténer közterületen történő 48 meghaladó időtartamú tárolásához.	500	200	200	100	Ft/m <sup>2</sup> /nap
Portrérajzolás, festés és egyéb képzőművészeti tevékenység	1 250	1 000	1 000	500	Ft/m <sup>2</sup> /nap
Kiállítások, művészeti vásárok megtartásához szükséges közterületi helyszín használatához	600	300	300	180	Ft/m <sup>2</sup> /nap
Mutatványos tevékenység folytatásához	-	-	-	500	Ft/m <sup>2</sup> /nap

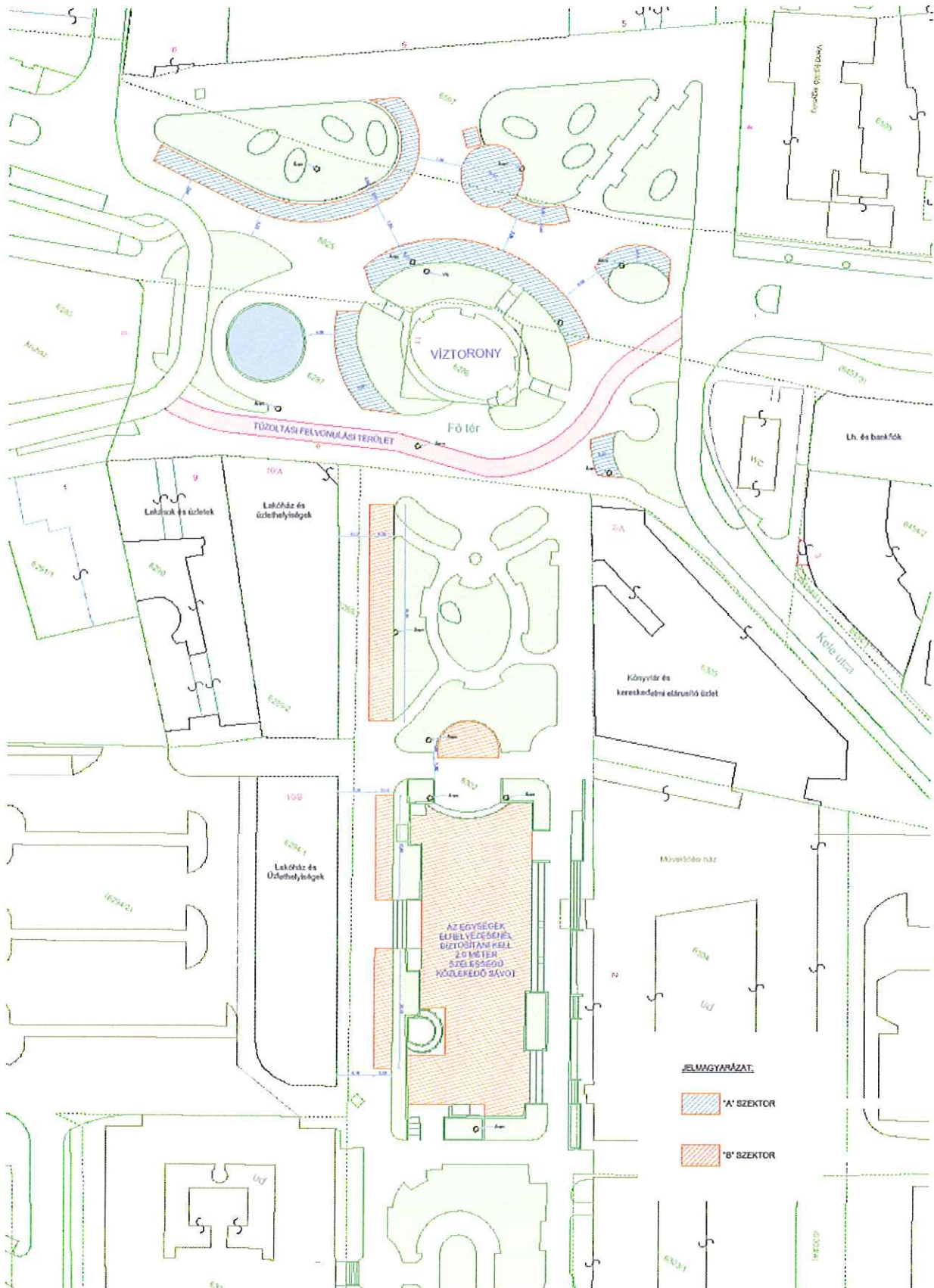
Cirkuszi tevékenység folytatásához, állatbemutató elhelyezésére	-	-	-	200	Ft/m2/nap
A közterület egyéb kereskedelmi, vendéglátó-ipari hasznosítása	-	-	5 000	-	Ft/nap
Vendéglátó terasz és berendezések közterületen történő elhelyezéséhez május 1-jétől szeptember 30-áig	4 000	2 500	2 500	1 250	Ft/m2/hó
Vendéglátó előkert, kerthelyiség vagy vendéglátó terasz és berendezés közterületen történő elhelyezéséhez október 1-jétől április 30-áig	400	250	250	125	
Utcazenélés	1 250	1 000	1 000	500	Ft/formáció/nap
Vendéglátást szolgáló berendezések önálló kihelyezéséhez	-	5 000	5 000	2 000	Ft/m2/hó
Tüzelőanyag közterületen tárolásához, ha időtartama meghaladja a 48 órát	-	1 500	1 500	1 500	Ft/m2/nap
Kereskedelmi és vendéglátó-ipari tevékenységgel kapcsolatos áruk és göngyölegek, szállításakor közterületen történő elhelyezésére, ha az a 24 órát meghaladja	-	2 000	2 000	2 000	Ft/m2/nap
Gépjárműtároló (garázs)		500	400	300	Ft/m2/év
Alkalmi árusítás	2 200	1 210	580	385	Ft/m2/nap
Fenyőfa alkalmi árusítás ( min. 15 m2)		500	350	350	Ft/m2/nap
Adománygyűjtés	-	2 000	2 000	2 000	Ft/nap
Rendezvény(Egyéb terület)	-	200	200	100	Ft/m2/nap
Rendezvény (Fő tér) "A" szektor	108 000				Ft/nap
Rendezvény (Fő tér) "B" szektor	360 000				Ft/nap
Taxi január 1 – április 30. május 1 – szeptember 30. október 1 – december 31. éves	12 000 35 000 9 000 40 000				/gépjármű
A helyközi személyszállítást végző autóbuszok által használt autóbusz pályaudvar és buszöblök bérleti díja	31 000 000				Ft/év





5. melléklet a 7/2017.(III.31.) önkormányzati rendelethez

Siófok Város I. övezet szektorai



**6. melléklet a 7/2017.(III.31.) önkormányzati rendelethez****Taxi állomáshelyek**

1. Millennium Park É-i szélén a MÁV Állomás főbejárata két oldalán a díszburkolatban eltérő színnel jelölt 4-4 db, és felfestett 1-1 db, összesen: 10 db állomáshely
2. Petőfi sétány–Kinizsi Pál utca torkolata K-i felén a sétány D-i oldalán lévő autóparkoló-sávban kijelölt 3 db állomáshely
3. Mártírok útja É-i vége Ny-i oldalán, a Petőfi sétány torkolatával szembeni parkolóban kijelölt 4 db állomáshely
4. Semmelweis utca KÓRHÁZI bejáró út K-i oldalán a kis park szélén felfestett 4 db állomáshely
5. Porecs téren kijelölt 2 db állomáshely
6. Hullám parkolóban kijelölt 2 db állomáshely
7. Fő utca nyugati felének déli oldalán kijelölt 3 db állomáshely
8. Fő tér keleti oldalán kijelölt 2 db állomáshely
9. Karinthy u – Jókai park északi sarok 5 db állomáshely